



**Økonomiutvalet sitt forslag**

# Handlingsplan 2009-2012/ budsjett 2009

 **Klepp kommune**

<b>INNHALD</b>		
	Nettversjon	<b>side</b>
	Hovudpunkt	3
1.	Kommunemål og handlingsmål	4
2.	Økonomiutvalet sitt forslag til handlingsplan 2009-2012/budsjett 2009	
	Total omsetning	8
	Mål og budsjettprofil	9
	Forslag til driftsrammer	10
	Forslag til investeringsbudsjett	14
3.	Måltal: Netto driftsresultat	20
4.	Økonomiutvalet si innstilling til vedtak	21
5.	Grunnlag og premisser for handlingsplanen	
	Folketalsutviklinga	24
	Statsbudsjettet og kommuneopplegget 2009	25
	Fellesinntekter/-utgifter	26
	Særskilte områder	33
	Budsjettskjemaer	34
<b>ETATSDEL</b>		
	Sentraladministrasjonen	40
	Etat for skule og barnehage	44
	Etat for helse, sosial og omsorg	49
	Etat for lokal utvikling	57
	Klepp kyrkjelege fellesråd	64
<b>VEDLEGG</b>		
	Særutskrift av møtebok formannskapet/økonomiutvalet møte 27.10.08 – sak 80/08	72

# Hovudpunkt

## ✓ **Prioriterte områder 2009-2012**

- Omsorg for eldre og andre med behov for omsorgstenester
- Full barnehagedekning
- Rehabilitering/ombygging

## ✓ **Rekordstort investeringsbudsjett**

## ✓ **”Det får bære eller briste”**: Full drift av ny sjukeheim usikker

## ✓ **Realauke i nettorammane**

## ✓ **Svært avgrensa rom for nye tiltak. Friske midler går i sluket**

## ✓ **Opprettholder aktivitetsnivået, men...**

## ✓ **..fare for redusert tenestetilbod på visse område ?**

## ✓ **Stram budsjettbalanse**

- 9,4 % skatteauke 2009
- 290 mill. i låneopptak i 4-årsperioden
- Snitt lånerente i perioden: 6,5 % p.a.

## ✓ **Rammekutt i 2011-2012**

<b>INN-BYGGJARAR</b> <b>Kommunemål</b>	<b>1. KOMMUNEMÅL OG HANDLINGSMÅL</b> <b>Handlingsmål</b>
<ul style="list-style-type: none"> <li>• Yta god service overfor publikum</li> </ul>	<ul style="list-style-type: none"> <li>Ü I forvaltningssaker skal det gis svar innan tre veker</li> <li>Ü Gje svar på e-post seinast innan 3 dagar etter mottak</li> <li>Ü Innbyggjarane skal oppleve å bli tatt på alvor i møte med kommunen sine tilsette</li> <li>Ü Sikra løpande oppdatering av informasjon på heimesida</li> <li>Ü Vidareutvikling av tenester og service til publikum på internett</li> </ul>
<ul style="list-style-type: none"> <li>• Forbetring av elevane sine læringsresultat</li> </ul>	<ul style="list-style-type: none"> <li>Ü Resultata skal vera på eller over landsgjennomsnittet for eksamen, nasjonale prøvar og lese- og matematikktestar</li> <li>Ü Lærardekning pr. elev på 12,3 eller mindre</li> </ul>
<ul style="list-style-type: none"> <li>• Tilby full barnehagedekning</li> </ul>	<ul style="list-style-type: none"> <li>Ü Alle som søker innan fristen skal få tilbud om plass</li> <li>Ü Tilby meir fleksible opningstider dersom det er behov for det.</li> <li>Ü Søsken skal få plass i same barnehage</li> </ul>
<ul style="list-style-type: none"> <li>• Barn skal ha trygge oppvekstvilkår</li> </ul>	<ul style="list-style-type: none"> <li>Ü Foreldre- og elevundersøkingar skal syna at det er markert nedgang i vald eller mobbing i skule og barnehage</li> <li>Ü Trivselsresultat i skule og barnehage på eller over landsgjennomsnittet</li> <li>Ü Barnevernet skal halda seg innan 2 månaders undersøkingsfrist</li> <li>Ü Ventetida på PPT skal ikkje overstiga 1 måned for undersøking og utgreiing</li> <li>Ü Etablering av oppsøkjande ungdomsteneste i 2009</li> </ul>
<ul style="list-style-type: none"> <li>• Tidleg oppdaging og tiltak for barn og unge</li> </ul>	<ul style="list-style-type: none"> <li>Ü Utvikling av ressurshelestasjon</li> <li>Ü Sikra oppfølging innan 1 måned når hjelpebehovet er oppdaga</li> <li>Ü Etablera ressursstener for barn og unge</li> <li>Ü Styrke barnevernstenesten</li> </ul>
<ul style="list-style-type: none"> <li>• Innbyggerar med hjelpebehov skal kunna bu heime så lenge som råd</li> </ul>	<ul style="list-style-type: none"> <li>Ü Utvikla og utforma rehabiliteringstenesta</li> <li>Ü Etablera dagsenter for demente innan 2009/2010</li> <li>Ü Tilby individuell plan for dei som har rett på og ønske om det</li> <li>Ü Tilby fysio-/ergoterapitenester innan 3 veker frå bestilling</li> </ul>
<ul style="list-style-type: none"> <li>• Det skal vera eit tilfredsstillande tilbud innan pleie- og omsorgssektoren</li> </ul>	<ul style="list-style-type: none"> <li>Ü Det skal vera nok plassar med heildøgns omsorg for eldre og andre med behov for tenester</li> <li>Ü 25 % dekning av plassar med heildøgns omsorg for 80 år + innan 2011</li> <li>Ü Rapportering av kvalitetsnivået innan pleie- og omsorgssektoren</li> <li>Ü Bemanna butiltak for menneske med psykisk utviklingshemming innan 2010</li> <li>Ü Opptopping av grunnbemanninga i tråd med plan "Trygghet og omsorg i Klepp 2004-2015".</li> <li>Ü Gjennomføre kommunal norm for tilsynslege</li> </ul>
<ul style="list-style-type: none"> <li>• Flyktningane skal integrerast og vera sjølvhjelpete</li> </ul>	<ul style="list-style-type: none"> <li>Ü 100 % av flyktningane skal vera i arbeid eller utdanning innan 2 år etter at dei er busette i Klepp</li> <li>Ü Minst 50 % av flyktningane skal skaffa eigen bustad etter 5 år i Klepp</li> <li>Ü Alle nye flyktningar skal få tilbud om deltaking i meningsfull fritidsaktivitet</li> </ul>
<ul style="list-style-type: none"> <li>• Alle innbyggjarane skal bu i eigna bustad</li> </ul>	<ul style="list-style-type: none"> <li>Ü Hjelpa vanskelegstilte til å nytta husbanken sine ordningar fullt ut</li> <li>Ü Vidareutvikla burettleiing</li> </ul>
<ul style="list-style-type: none"> <li>• Alle skal kunna delta i kultur- og fritidsaktivitetar</li> </ul>	<ul style="list-style-type: none"> <li>Ü Gi tilbud i kulturskulen til alle som søker innan 2011</li> <li>Ü Få til eit kulturbygg/kultursenter i Kleppe sentrum.</li> <li>Ü Tilskotsordning til frivillige organisasjonar skal vera på minst 2008-nivå</li> <li>Ü Det skal vera like stor eller større breidde i eigne kulturtiltak for barn og unge som i 2008</li> </ul>

<b>MED- ARBEID- ARAR</b>  <b>Kommunemål</b>	<b>Handlingsmål</b>
<ul style="list-style-type: none"> <li>• Tilsette i Klepp kommune skal vera stolte av arbeidsplassen</li> </ul>	<ul style="list-style-type: none"> <li>√ Klepp kommune skal vera ein så attraktiv arbeidsplass at ein beheld og rekrutterer kompetente medarbeidarar.</li> <li>√ Minst 95 % av dei tilsette skal trivast svært godt eller godt.</li> </ul>
<ul style="list-style-type: none"> <li>• God leiing</li> </ul>	<ul style="list-style-type: none"> <li>Ü Dei tilsette skal vera nøgde med leiinga</li> </ul>
<ul style="list-style-type: none"> <li>• Lågt sjukefråvær</li> </ul>	<ul style="list-style-type: none"> <li>Ü Under 6 % fråvær i gjennomsnitt</li> <li>Ü 1 %-poeng lågare sjukefråvær enn landsgjennomsnittet</li> <li>Ü Nytt IA-ordninga betre</li> </ul>
<ul style="list-style-type: none"> <li>• Aktiv og fleksibel løns- og personalpolitikk</li> </ul>	<ul style="list-style-type: none"> <li>Ü Gjennom aktiv seniorpolitikk stimulera til tiltak slik at 85 % av dei tilsette fram ut over 62 år</li> <li>Ü Minst 1 lærling pr.år pr. 1000 innbyggjarar</li> <li>Ü Redusera uønska deltid</li> <li>Ü Følgja opp mål for lokal lønspolitikk.</li> </ul>
<ul style="list-style-type: none"> <li>• Kompetente medarbeidarar</li> </ul>	<ul style="list-style-type: none"> <li>Ü Tilrettelegga for og stimulera til fagleg oppdatering og Kompetanseoppbygging</li> <li>Ü Dei tilsette skal oppleva kompetansehevinga som nyttig for jobbutføring og eigenutvikling.</li> </ul>
<ul style="list-style-type: none"> <li>• Rekruttera kvalifisert personell</li> </ul>	<ul style="list-style-type: none"> <li>Ü Fagpersonell i alle fagstillingar</li> <li>Ü Profilera kommunen på ein positiv måte.</li> </ul>
<ul style="list-style-type: none"> <li>• Tilsette skal oppleva eit arbeidsmiljø utan vald eller mobbing</li> </ul>	<ul style="list-style-type: none"> <li>Ü Ingen toleranse for mobbing</li> <li>Ü Målt forulemping frå brukarar skal reduserast</li> </ul>

<b>ØKONOMI</b>	
<b>Kommunemål</b>	<b>Handlingsmål</b>
<ul style="list-style-type: none"> <li>• Ha gode og sikre økonomistyringsverktøy og – rutinar</li> </ul>	<ul style="list-style-type: none"> <li>Ü Revisor skal finne internkontrollen/- rutine tilfredsstillande</li> <li>Ü Utnytte tilskots- og refusjonsordningar</li> <li>Ü Kommunale innkjøp skal sikra at kommunen får varer og tenester med rett kvalitet, pris og kostnad</li> <li>Ü Ha system for e-handel på plass i løpet av 2. halvår 2009</li> </ul>
<ul style="list-style-type: none"> <li>• Sikre eit positivt driftsresultat</li> </ul>	<ul style="list-style-type: none"> <li>Ü Netto driftsresultat minimum 3 % av driftsinntektene</li> </ul>
<ul style="list-style-type: none"> <li>• Ta vare på kommunen sine eigedomar</li> </ul>	<ul style="list-style-type: none"> <li>Ü Gjennomføre vedlikehaldet slik at kvaliteten på bygg og anlegg blir i samsvar med gjeldande regelverk og kommunale vedtak.</li> <li>Ü Bygg og anlegg skal planleggast ut frå omsynet til framtidig driftsøkonomi, miljøretta helsevern og universell utforming</li> </ul>
<ul style="list-style-type: none"> <li>• Sørge for effektiv skatteinnfordring</li> </ul>	<ul style="list-style-type: none"> <li>Ü Oppfylle resultatkrav (pr. 30.06.09) fra Skattedirektoratet</li> <li>Ü Halda min. 25 arbeidsgjevarkontrollar pr. år</li> </ul>

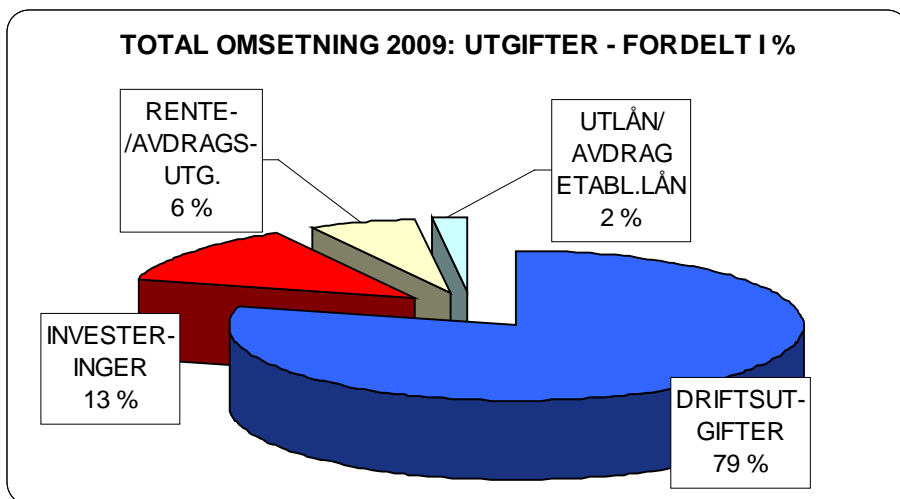
<b>SAMFUNN/ MILJØ</b>	
<b>Kommunemål</b>	<b>Handlingsmål</b>
<ul style="list-style-type: none"> <li>• Gjennomføra NAV-reformen</li> </ul>	<ul style="list-style-type: none"> <li>Ü Etablere lokalt NAV-kontor i Kleppetunet i løpet av 2009</li> </ul>
<ul style="list-style-type: none"> <li>• Driva aktivt folkehelsearbeid</li> </ul>	<ul style="list-style-type: none"> <li>Ü Gjennomføring av Partnerskapsavtale – folkehelse</li> <li>Ü Registrerte fallulukker blant eldre skal reduserast med 50 % Innan 2011</li> <li>Ü Gjennomføra minst 5 trafikksikringstiltak pr. år.</li> <li>Ü Hjelpa minst 5 personer med særlege behov inn på bustadmarknaden kvart år.</li> </ul>
<ul style="list-style-type: none"> <li>• Bygningar og fellesområde skal vera tilrettelagde for alle</li> </ul>	<ul style="list-style-type: none"> <li>Ü Minst 5 bygg/anlegg skal utbetrast med sikte på betre universell utforming kvart år i perioden</li> <li>Ü Stilla krav om universell utforming i byggesaker og utbyggingsavtalar der dette er aktuelt</li> </ul>
<ul style="list-style-type: none"> <li>• Leggja forholda til rette for utvikling av næringslivet</li> </ul>	<ul style="list-style-type: none"> <li>Ü Ha tomteareal til næringsføremål</li> <li>Ü Konkurransedyktige rammevilkår</li> <li>Ü Ta vare på eit trygt driftsgrunnlag for landbruket</li> <li>Ü Bidra til regionalt samarbeid om næringsutvikling og regionale område for næring</li> <li>Ü Bidra aktivt med tilrettelegging for turistveg Jæren</li> </ul>
<ul style="list-style-type: none"> <li>• Ta vare på miljøet rundt oss</li> </ul>	<ul style="list-style-type: none"> <li>Ü Utarbeida lokal klimaplan (politisk vedtak våren 09)</li> <li>Ü Betra tilgjenge til viktige kulturminne (Min. eit tiltak pr. år)</li> <li>Ü Alle tettstader skal ha tilgjenge til friareal og turveganlegg etter retningslinjer/normer (jfr. Grøntplanen)</li> <li>Ü Ta omsyn til trekk ved landskapet og biologisk mangfald i arealplansaker</li> <li>Ü Skaffa oversikt over kritiske punkt i avløpssystemet i løpet av 2009</li> </ul>
<ul style="list-style-type: none"> <li>• Vitalisering av Kleppekrossen</li> </ul>	<ul style="list-style-type: none"> <li>Ü Vera ein aktiv bidragsytar både administrativt og politisk i prosessen framover</li> <li>Ü Visa ein positiv haldning til aktuelle tiltak som kan føra til eit godt innhald i sentrum</li> </ul>
<ul style="list-style-type: none"> <li>• Folketilveksten: Få bedre styring</li> </ul>	<ul style="list-style-type: none"> <li>Ü Folkeveksten i Klepp skal reduserast til 1,5 % i året i løpet av planperioden</li> <li>Ü Utarbeida bustadpolitisk handlingsplan som del av kommuneplanarbeidet</li> </ul>
<ul style="list-style-type: none"> <li>• Vidareutvikle brukarmedverknad</li> </ul>	<ul style="list-style-type: none"> <li>Ü Kommunen sine innbyggjarar opplever brukarmedverknad</li> <li>Ü Sørge for brukarmedverknad i tidleg fase i planarbeid og høyringar</li> </ul>

## 2. ØKONOMIUTVALET SITT FORSLAG TIL HANDLINGSPLAN 2009-2012/BUDSJETT 2009

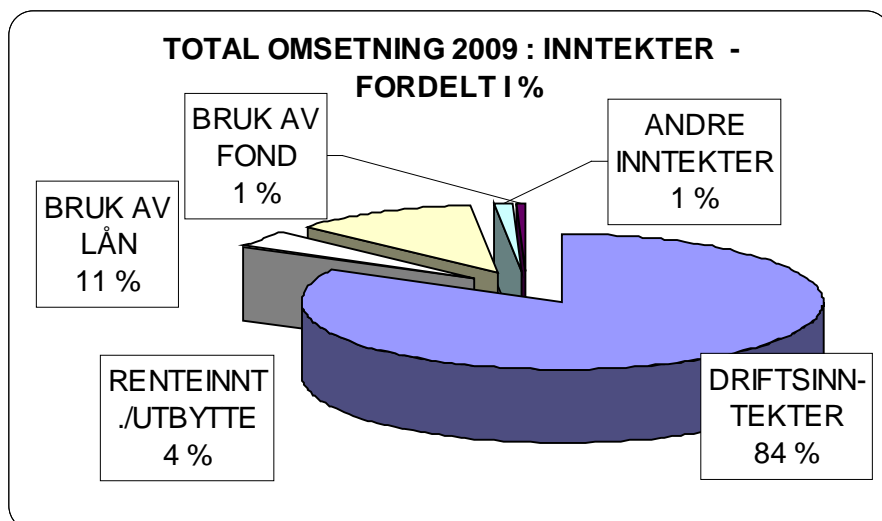
### 2.0. TOTAL OMSETNING 2009

Det er store midler som vert forvalta på vegne av innbyggjarane/skattebetalarane. Klepp kommune nærmar seg 1 milliard i total årleg omsetning. I 2009 er driftsomsetninga godt over 800 mill. (inkl. renter og avdrag), mens investerings-/kapitaldelen (inkl. utlån) er nærare 140 mill. Sjå for øvrig (obligatoriske) budsjettskjemaer side 34-37.

TOTAL OMSETNING UTGIFTER 2009 I MILL.KR.	
DRIFTSUTGIFTER	755
INVESTERINGER	118
RENTE-/AVDRAGSUTG.	58
UTLÅN/AVDRAG ETABL.LÅN	20
SUM	951



TOTAL OMSETNING INNTEKTER 2009 I MILL.KR.	
DRIFTSINNTEKTER	787
RENTEINNT./UTBYTTE	41
BRUK AV LÅN	106
ANDRE INNTEKTER (mott.avdrag/salgsinnt.)	11
BRUK AV FOND	6
SUM	951



## 2.1. MÅL OG BUDSJETTPROFIL

Økonomiutvalet viser til kommunemål og handlingsmål i kap.1.

- Måla er retningsgjevande for planlegginga av Klepp kommune sitt tenestetilbod.
- Måla viser retning i høve til kvalitet og omfang på tenestetilboda som kommunen gir; så vel lovpålagte som frivillige.
- Måla er rettesnor for våre innbyggjarar, for dei tilsette, for administrasjonen og lokalsamfunnet for øvrig om korleis dei folkevalde ønsker å prioritere.

**Visjon: Barn og unge vår framtid**

Fokusområde *innbyggjarar* er viktigst for økonomiutvalet. Kommune-forvaltninga er til for desse – ikkje omvendt.

Klepp kommune sin visjon for barn og unge står ved lag. Men etter sterk satsing på skule-/barnehageutbygging i fleire år finn økonomiutvalet det riktig og nødvendig å prioritere helse- og omsorg. Dette kjem først og fremst til uttrykk gjennom investeringsbudsjettet. I perioden 2009-2012 er over halvparten av investeringane innanfor helse og omsorg.

**Handlingsmål:**  
"Det skal vera nok plassar med heil-døgns omsorg for eldre og andre med behov for tenester".

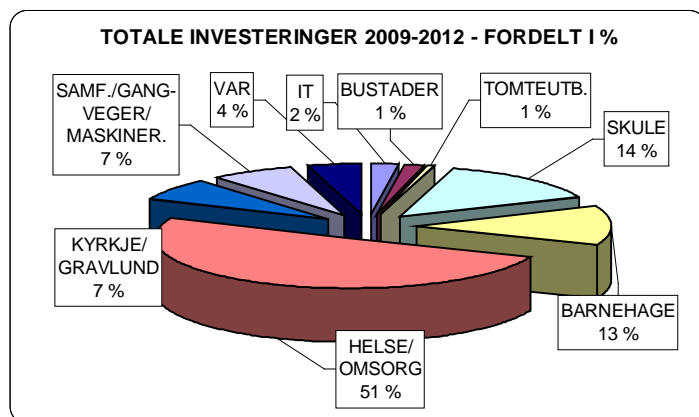


Diagram og tabell som viser fordelinga av foreslåtte investeringar i HP-perioden 2009-2012:

INVESTERINGER 2009-2012	mill.kr.
IT	10,0
BUSTADER	6,0
TOMTEUTB.	3,0
SKULE	59,7
BARNEHAGE	53,7
HELSE/OMSORG	213,2
KYRKJE/GRAVPLASSER	29,9
SAMF./GANGVEGER/TEKN.	29,7
VAR	19,0
SUM	424,2

Desse store investeringane bidreg til sterk auke i lånegjelda. Og som følge av dette vil rente – og avdragsutgiftene auke med over 60 % frå 2008 til 2012. Men den største økonomiske utfordringa ligg likevel ikkje her – men i drifta av den nye sjukeheimen. Til full drift treng Klepp kommune min. 25 nye, friske million kroner årleg.

Økonomiutvalet har von om at regjering og Storting får auga opp for kommunane sin vanskelege situasjon etter kvart som "eldrebølgen" ruller inn over fedrelandet. Sjukeheimsutbygging kan ikkje skje etappevis pr. år i takt med folketalet. Det må takast eit stort løft – med visshet om at ein har råd til å bruke dei nye lokala.

Men pr. d.d. går vi inn i prosjektet og HP-perioden med eit preg av "bære eller briste" på driftssida.

Nye friske midler som er att, etter pris- og lønsauke og renter og avdrag, er blitt prioritert helse og omsorg. Men når etablert drift og må-tiltak manglar dekning frå før så vert det ikkje mykje att til å dekke nye behov – sjå nedanfor.

## 2.2. FORSLAG DRIFTSTRAMMER 2009-2012

Driftsrammene er pris- og lønsjusterte ut frå anslag årslønsvekst på 5 % og prisauke på 3 % frå 2008 til 2009. Oppjusteringa er vekta ut frå kor stor andel av etatane sine utgifter som er h.h.v. løn og andre utgifter. I helse, sosial og omsorg er lønsandelen berekna til 90 %, skule og barnehage til 85 % og øvrige rammer 75 %. Dette gir følgjande kompensasjonssatser (deflator) i 2009:

- Helse, sosial og omsorg 4,8 %
- Skule og barnehage 4,7 %
- Øvrige rammer 4,5 %

Til samanlikning: Staten opererer med 4,5 % deflator ved berekning av 2009-priser overfor kommunesektoren (skatt og rammetilskot m.v.)

Ut over pris- og lønskompensasjonen er det lagt inn følgjande endringer i rammene (før behandlinga i økonomiutvalet):

- Psykiatritilskotet utgår som øyremerka tilskot, og innlemmes i rammetilskotet frå 2009 – tils. 10,6 mill.
- Vidareføring av 1 % ekstra lønsauke i 2008 løyva i 1.tertial –08: 3,5 mill. årleg
- Auka premiesats frå 9,9 til 10,3 % i Statens Pensjonskasse: 0,9 mill. årleg
- Auka lærardekning på dei første trinna frå hausten 2009. Kommunane beholder tilskot som har vore gitt til kunskapsløftet (auka læremidlar). Ut frå dette får etat for skule og barnehage 1,2 mill. i 2009, og 2,9 mill. f.o.m. 2010.
- Auka fysisk aktivitet barnetrinnet grunnskulen: 0,150 mill. i 2009, deretter 0,350 mill. årleg. Ligg inne i statsbudsjettet/rammetilskotet 2009

Rammene er som vanleg dimensjonert for dekning av løpende pensjonsutgifter. I 2009 er det lagt til grunn 13,5 % pensjonspremie for fellesordninga i KLP, 16 % for sjukepleiarar (KLP) og 10,3 % for lærarar (Statens Pensjonskasse). Økonomiutvalet frykter at finanskrisa vil svekke resultatet i KLP frå 2008. Dermed vil overskotet i KLP, som vi har hatt glede av dei siste 3-4 åra til å dekke deler av pensjonspremien, tørke ut. Økonomiutvalet har difor lagt inn ein pensjonbuffer i 2009 på 3 mill. – sjå nedanfor og under avsnitt 5.3.

Salderinga har vore krevande. Lista over udekka behov og må-tiltak i etatane er lang og kostbar. Tiltaka er oppsummert i tabellen nedanfor:

Beløp i mill.kr		2009	2010	2011	2012
SENTRALADMINISTRASJONEN	MÅ-TILAK/TILTAK UTANFOR RAMMA	1,1	1,1	1,2	1,2
SKULE OG BARNEHAGE	MÅ-TILTAK	2,3	2,3	2,3	2,3
	TILTAK UTANFOR RAMMA	5,7	7,5	7,1	7,4
HELSE, SOSIAL OG OMSORG	MÅ-TILTAK	5,6	5,6	5,6	5,6
	TILTAK UTANFOR RAMMA	16,5	16,5	16,5	16,5
LOKAL UTVIKLING	MÅ-TILTAK	0,6	0,6	0,6	0,6
	TILTAK UTANFOR RAMMA	3,1	3,0	3,3	3,8
KYRKJA	TILTAK UTANFOR RAMMA	0,9	0,9	0,9	0,9
	DRIFT FRØYLAND/ORSTAD KYRKJE (50%)	0,9	0,9	0,9	0,9
SUM		36,7	38,4	38,4	39,2

Samstundes synker botnlinja på fellesinntekter/-utgifter utover i HP-perioden.

Og for å oppnå ei total årleg styrking av rammene på jamt 10 mill. i heile perioden, så har økonomiutvalet måttet kompromisse, ved samstundes å leggje inn ei innstramming på rundt 5 mill. i 2011 og 2012. Innstramminga er fordelt på etatane ut frå andel av fast løn, og er i denne omgang lagt inn som ein reduksjon av lønsreserven desse to åra.

Gjennom salderingsforslaget har økonomiutvalet freista å ta "dei verste toppane" i alle etatane. Utvalet har fordelt midlene etter beste skjønn og forståing. Likevel vert det stramt og utilstrekkelig over det meste av linja.

I 2009 er det ca. 6 mill. meir til disposisjon enn øvrige år. Dette gir rom for ekstraordinær rammestyrking på 3 mill. og 3 mill. til pensjonsbuffer dette året.

Alt i alt er det helse, sosial og omsorg som dreg av med den største potten. Sett i høve til rammeandel og udekka behov så vert likevel tildelinga alt anna enn ekstravagant.

Økonomiutvalet sitt forslag til rammetillegg 2009-2012:

Mill.kr.	2009	2010	2011	2012
<b>Pensjonsbuffer</b>	3,0			
<b>Sentraladministrasjonen</b>				
Forvaltningsrevisjon	0,1	0,1	0,1	0,1
Øvrige tillegg (stillinger)	0,7	0,7	0,7	0,7
Sum sentraladm.	0,8	0,8	0,8	0,8
<b>Skule og barnehage</b>				
Generelt tillegg (må-tiltak)	3,0	3,0	3,0	3,0
Ekstra rammestyrking-09	0,5			
Sum skule og barnehage	3,5	3,0	3,0	3,0
<b>Helse og sosial</b>				
Generelt tillegg (må-tiltak)	4,6	4,6	4,6	4,6
Ekstra rammestyrking-09	1,2			
Sum helse og sos	5,8	4,6	4,6	4,6
<b>Lokal utvikling</b>				
Generelt tillegg (må-tiltak)	1,0	1,0	1,0	1,0
Vedlikehold	1,2			
Sum lokal utvikling	2,2	1,0	1,0	1,0
<b>Kirka</b>	0,5	0,5	0,5	0,5
<b>TOTALE RAMMETILLEGG</b>	<b>15,8</b>	<b>9,9</b>	<b>9,9</b>	<b>9,9</b>

Det vert opp til hovudutvala å fordele rammetillegga vidare. Ein del signal kom likevel fram under behandlinga i økonomiutvalet:

- Sentraladministrasjonen: Forvaltningsrevisjon (0,1 mill.), retrettstilling, stilling i sentraladm.
- Skule og barnehage: Må-tiltak og ressurscenter
- Helse, sosial og omsorg: Må-tiltak og variabel løn heimetenesten
- Lokal utvikling: Brannvesenet, straum, grønt, Axis og vedlikehold
- Kirka: Drift av Frøyland/Orstad kyrkje

Dei totale nettorammane for 2009 er etter dette 496,1 mill. Ein gjer merksam på at avsatt pensjonsreserve ikkje er tatt med/fordelt inn i rammene.

I tabellen nedanfor er 2009-rammene samanlikna med korrigererte rammer for 2008, totalt og for dei einskilde rammeområda. Vi ser at samla realvekst er 2,7 %. Økonomiutvalet konstaterer at dette er klart mer enn tilsvarande realvekst frå 2007 til 2008 som var 1,7 %.

Likevel ser det ut for at avstanden til faktisk behov er blitt større. Særleg ser vi dette i helse- og omsorgssektoren. Og sjølv om etaten har fått nesten halvparten av det gjennomgåande rammetillegget på 9,9 mill. så vert realauken i nettoramman lågast av alle.

Beløp i mill.kr	(*) Rev./korr. rammer 2008	Forslag rammer 2009	Nominell auke i prosent	Vår vekta deflator løns-/pris auke 08-09	Real- auke i prosent
Sentraladministrasjonen	26,7	28,7	7,5	4,5	3,0
Skule og barnehage	186,9	201,3	7,7	4,7	3,0
Helse, sosial og omsorg (1)	187,6	200,8	7,0	4,8	2,2
Lokal utvikling (1) (2)	54,8	58,6	6,9	4,5	2,4
Kyrkja	5,9	6,7	13,6	4,5	9,1
SUM	461,9	496,1	7,4	4,7	2,7

(\*) Rammene i 2008 er korrigerert for følgjende: (1) Innlemming av psykiatritilskotet i rammetilskotet frå 2009 og (2) overføring til Statens vegvesen v/2.tertial 2008 (netto auke 9,3 mill.)

**DRIFTSRAMMER 2009/RETN.GJEVANDE DRIFTSRAMMER 2009-2012**

oekpl-2009-2012/rev.ramm.

Beløp i 1000 kr 2009-priser

**Økonomiutvalet sitt forslag**

Pr. 31.10.08	2 0 0 8				2 0 0 9				2 0 1 0				2 0 1 1				2 0 1 2			
	KORR. RAMME	Pris/ lønns-just.	Tillegg/ endring v/politiske behandl.	JUST. RAMME	KORR. RAMME	Pris/ lønns-just.	Tillegg/ endringer v/politiske behandl.	JUST. RAMME	KORR. RAMME	Pris/ lønns-just.	Tillegg/ endringer v/politiske behandl.	JUST. RAMME	KORR. RAMME	Pris/ lønns-just.	Tillegg/ endringer v/politiske behandl.	JUST. RAMME	KORR. RAMME	Pris/ lønns-just.	Tillegg/ endringer v/politiske behandl.	JUST. RAMME
0,0450 Øvrige rammer 0,0470 Skule og barnehage 0,0480 Helse	25 690			25 690	26 562			26 562	26 727			26 727	27 095			27 095	27 095			27 095
Val: Ligger inne i rammene t.o.m.val 2009. Spesifis.fra 2011				0				0				0	350			350				0
Auka lønsreserve-08/rammetillegg 09-12 (1.tert.)		109		109	109			109	109			109	109			109				
Forvaltningsrevisjonsprosj. 1.tert.-08				160				0				0				0				
Div. tillegg ved 2.tertial 2008				25 959				26 671				26 671				27 554				27 095
Pris- og lønnsjustering 2009				750																
<b>Rammetillegg</b>								1 200	1 200			1 208	1 240			1 240				1 219
<b>Innstramming 2011-2012</b>								<b>800</b>	<b>800</b>			<b>800</b>	<b>-145</b>			<b>800</b>				<b>-158</b>
<b>SUM SENTRALADM.</b>	25 690	109	0	26 709	26 671	1 200	0	28 671	26 836	1 208	0	28 844	27 554	1 240	0	29 449	27 095	1 219	0	28 956
<b>SKULE OG BARNEHAGAR</b>	184 143			184 143	184 643			184 643	184 643			184 643	184 643			184 643	184 643			184 643
Bortfall av kunnskapsløftet (økte læremidl.)/fra -09 beholdes i komm. til styrk.av ress.låge trinn skulen fra høst-09. NB-heilår-10				0				0				0				0				0
Auka lønsreserve-08/rammetillegg 09-12 (1.tert.)		2 275		2 275	2 275			2 275	2 275			2 275	2 275			2 275	2 275			2 275
Rammetillegg 2.tertial 2008				186 418				188 118				189 788				189 788				189 788
Pris- og lønnsjustering 2009				500																
Auka pensjon STP								8 842	8 842			8 920	8 920			8 920	8 920			8 920
Reinhald Storhaug barnehage - overf. til LU								900	900			900	900			900	900			900
Reinhald Eng.voll og Orre barnehage - overf. til LU								-90	-90			-90	-90			-90	-90			-90
2 tim. fysisk aktivitet barnetrinnet								-156	-221			-221	-221			-221	-221			-221
<b>Rammetillegg</b>								150	350			350	350			350	350			350
<b>Innstramming 2011-2012</b>								<b>3 500</b>	<b>3 000</b>			<b>3 000</b>	<b>-2 923</b>			<b>3 000</b>	<b>-3 189</b>			<b>3 000</b>
<b>SUM SKULAR OG BARNEHAGAR</b>	184 143	2 275	0	186 918	188 118	8 842	0	201 264	189 788	8 920	0	202 647	189 788	8 920	0	199 724	189 788	8 920	0	199 458
<b>HELSE OG OMSORG</b>	174 048			174 048	174 048			174 048	174 097			174 097	174 014			174 014	174 014			174 014
Auka lønsreserve-08/rammetillegg 09-12 (1.tert.)		1 616		1 616	1 616			1 616	1 616			1 616	1 616			1 616	1 616			1 616
Rammetill. 1.tert.-08: 1,35 % still. Barnevern/IHOB	400			400	630			630	630			630	630			630	630			630
Rammetillegg 2.tertial 2008				176 064				176 294				176 343				176 260				176 260
Pris- og lønnsjustering 2009				1 500																
Rammekomp. psyk.tilskot inn i rammetilsk.								8 462	8 462			8 464	8 460			8 460	8 460			8 460
<b>Rammetillegg</b>								10 300	10 300			10 300	10 300			10 300	10 300			10 300
<b>Innstramming 2011-2012</b>								<b>5 800</b>	<b>4 600</b>			<b>4 600</b>	<b>-1 854</b>			<b>4 600</b>	<b>-2 022</b>			<b>4 600</b>
<b>SUM HELSE OG SOSIAL/OMSORG</b>	174 448	1 616	0	177 564	176 294	8 462	0	200 856	176 343	8 464	0	199 707	176 260	8 460	0	197 766	176 260	8 460	0	197 598

Pr. 31.10.08	2 0 0 8				2 0 0 9				2 0 1 0				2 0 1 1				2 0 1 2			
	KORR. RAMME K.SAK 94/07	Pris/ lønns- just.	Tillegg/ endring v/politis behandl	JUST. RAMME K.SAK 94/07	KORR. RAMME K.SAK 94/07	Pris/ lønns- just.	Tillegg/ endring v/politis behandl.	JUST. RAMME	KORR. RAMME K.SAK 94/07	Pris/ lønns- just.	Tillegg/ endring v/politisk behandl.	JUST. RAMME	KORR. RAMME K.SAK 94/07	Pris/ lønns- just.	Tillegg/ endring v/politisk behandl.	JUST. RAMME		Pris/ lønns- just.	Tillegg/ endring v/politisk behandl.	JUST. RAMME
<b>LOKAL UTVIKLING</b>	53 096			53 096	53 096			53 096	53 396			53 396	53 396			53 396	53 396			53 396
Auka lønsreserve-08/rammetillegg 09-12 (1.tert.)		385		385	385			385	385			385	385			385	385			385
Rammetill. 1.tert.-08: Ekstraord. vedl.hald-08	1 000			1 000			0	0			0				0				0	
				54 481			53 481				53 781				53 781				53 781	
Overf. til Statens Vegvesen 2.tertial 2008				1 000																
Pris- og lønnsjustering 2009						2 407	2 407		2 420		2 420		2 420		2 420		2 420		2 420	
Reinhald Storhaug barnehage							90				90				90				90	
Reinhald Eng.v./Orre barnehage							156				221				221				221	
Rammekomp. psyk.tilskot inn i rammetilsk.							300				300				300				300	
<b>Rammetillegg</b>							<b>2 200</b>				<b>1 000</b>				<b>1 000</b>				<b>1 000</b>	
<b>Innstramming 2011-2012</b>															<b>-489</b>				<b>-533</b>	
<b>SUM LU</b>	54 096	385	0	55 481	53 481	2 407	0	58 634	53 781	2 420	0	57 812	53 781	2 420	0	57 323	53 781	2 420	0	57 279
<b>KYRKJA</b>	5 860			5 860	5 860			5 860	5 860			5 860	5 860			5 860	5 860			5 860
Auka lønsreserve-08/rammetillegg 09-12 (1.tert.)		54		54	54			54	54			54	54			54	54			54
				5 914			5 914				5 914				5 914				5 914	
Pris- og lønnsjustering 2009						266	266		266		266		266		266		266		266	
<b>Rammetillegg</b>							<b>500</b>				<b>500</b>				<b>500</b>				<b>500</b>	
<b>Innstramming 2011-2012</b>															<b>-90</b>				<b>-98</b>	
<b>SUM KYRKJA</b>	5 860	54		5 914	5 914	266	0	6 680	5 914	266	0	6 680	5 914	266	0	6 590	5 914	266	0	6 582
<b>SUM TOTAL</b>	444 237	4 439	0	452 586	450 478	21 177	0	496 105	452 662	21 278	0	495 690	453 297	21 307	0	490 853	452 838	21 286	0	489 874

## 2.3. FORSLAG TIL INVESTERINGSBUDSJETT

Økonomiutvalet sitt framlegg til investeringsbudsjett for perioden 2009-2012 utgjer 405 mill kr, eksklusiv VAR-sektoren. Dette er 28 mill kr meir enn det som låg inne i perioden 2008 - 2011.

Kleppetunet 2 kjem nå inn med full tyngde og utgjer åleine om lag halve investeringsbudsjettet for perioden, og er eit stor løft for Klepp kommune. Tilbygg og rehabilitering på Bore ungdomsskule, barnehageløftet med ny barnehage på Orre og nybygg/utviding av Borsheim og Lyngmarka barnehagar pregar ei stor satsing på barnehagar i investeringsbudsjettet. Orre gml. kyrkje og kyrkja på Orstad/Frøyland er til saman inne med over 25 mill. i perioden.

### SENTRALADMINISTRASJONEN

Klepp kommune har eit omfattande og komplisert IT-system, med mange program i bruk. Dette er system ein er avhengig av i den daglege drifta av kommunen.

Klepp Breiband kan nå tilby bedrifter breiband. Ein er i dialog for å få til prøvetilknytning til nokre av skulane.

Rådhuset blei kabla på nytt tidleg på 90-talet. Det ser ut til at den generasjonen kablar begynnar å bli eit problem for kapasiteten.

Rogaland fylkeskommune er inne i eit prosjekt som skal sikra alle innbyggjarane i kommunane tilgang til breiband. Staten og fylkeskommunen vil bidra med midlar, og kommunane må også bidra. Det er antyda at Klepp kommune sin del blir litt under kr 400 000. Dette har vore behandla i eiga sak i formannskapet, 36/08, men konkrete tal ligg ikkje føre enno.

### BUSTADTOMTER

Alle 42 einebustadtomtene Orstadforen er selde.

Kommunen har ingen nye tomter på gang på Pollestad etter at Miljøvern-departementet ikkje godkjende resten av Heiane som låg inne i kommuneplanen.

6 tomter er regulert på gamle skuleplassen på Sele. Det trengst planar for teknisk opparbeiding. Tomtene kan vera klare for sal i 2009/10. Dette blir tatt opp som eiga sak.

Kommunen eig ytterlegare areal på Orstad. Her er det mest aktuelt med tett utnytting.

### FLYKTNINGBUSTADER

Det er avsett 6 mill. kr til kjøp av flyktningbustader i 2009. Beløpet er i samsvar med kommunestyret sitt vedtak i k.sak 50/08.

### ETAT FOR SKULE OG BARNEHAGE

Midlar til data i skulen er ført vidare med 1 mill kr kvar av åra.

Midlar til uteområde blei auka til 400 000 kr frå 2007 – 2009 for å gi rom til å sikra søplet på fleire skular, både i høve til brann og hygiene.

Det er sett av 1,5 mill kr til utskifting av eternittak på deler av Engelsvoll skule i 2009.

Kommunestyret sa i k.sak 41/07 ja til eit tilbygg på 800 m<sup>2</sup> på Bore ungdomsskule. Dette kjem i tillegg til rehabilitering av dagens bygg. I alt foreslår økonomiutvalet å nytta 58 mill kr (auke på 2 mill kr) på Bore ungdomsskule. Nybygget er ute på anbod og endeleg sum for prosjektet er ikkje kjent.

Vidare er det sett av 2 mill kr til nytt inventar på Bore ungdomsskule i 2009/2010.

I statsbudsjettet er det varsla gjeninnføring av rentekompensasjonsordninga for rehabilitering og bygging av skuler. Ein vil søkja om tilskot til dette prosjektet.

Prosjektet har større utgifter enn det som truleg blir heile Klepp kommune sin samla kvote av 15 mrd, truleg ca 45 mill kr.

Det er sett av 1 mill kr til utviding av arbeidsrom til lærarane ved Kleppe skule. Dette prosjektet treng vidare avklaring.

Det ligg inne 2 mill til påbygg Bore skule i 2011. Prosjektet er ikkje nærare avklara.

Det er lagt inn 5 mill kr til utbetring på Orstad skule i 2009. Prosjektet treng nærare avklaring. Truleg vil det vera mest behov for oppgradering av ventilasjonsanlegget.

Det ligg også inne midlar til kjøpa av Grendahuset, men på grunna av framdrifta for Orstadhuset, er dette utsett til 2010. Kommunestyret vedtok i k.sak 21/08 å kjøpa Grendahuset.

Korleis grendahuset skal nyttast i framtida og behovet for ombygging og utbetring må behandlast som eiga sak.

Det ligg det inne i ytterlegare 4,6 mill kr (+ 0,6 mill til uteareal) til Orre barnehage. Kommunestyret behandla auka kostnader til bygget i k.sak 31/08.

Vidare ligg det inne ytterlegare 1,7 mill kr til innreiing av kjellaren på Engelsvoll til barnehage, jfr, k.sak 40/08.

Hovudutvalet for skule og barnehage meiner det er behov for ytterlegare utbygging på barnehagesektoren, jfr hovudutvalssak 28/08. Ein foreslår utbygging av både Borsheim og Lyngmarka barnehage.

Det er sett av midlar til utbygging av begge barnehagane, med 21,2 mill kr til utbygging av kvar av dei i kommunal regi, pluss 1 mill kr til inventar og uteanlegg for kvar av barnehagane.

Økonomiutvalet legg opp til at Borsheim barnehage blir bygt først, og det kjem tilråding frå hovudutvalet for skule og barnehage om bygging av Lyngmarka våren 2009.

Det er behov for regulering for begge barnehagane og framføring av offentleg kloakk til Borsheim. Midlar til framføring av kloakk ligg inne i VAR-budsjettet.

Regulering av områda for barnehagane blir starta opp i 2008.

## **ETAT FOR HELSE, SOSIAL OG OMSORG**

Det er lagt inn 9,2 mill kr til ombygging av Kleppheimen til to dagsenter. Det er usikkerhet om tala. Oppstart av ombygginga blir neppe før seint i 2009.

Dagen dagsenter i Kleppetunet flytter for å gje plass til NAV i Kleppetunet. Vidare blir det plass til nytt dagsenter for demente og betra forhold for fysioterapien.

Det er sett av 3 mill kr (+ 1 mill kr) til ombygging på Kleppetunet i samband med NAV (ny velferds- og arbeidsordning).

Kommunestyret sa i k.sak 41/08 ja til å kjøpa 3 bustader i eit prosjekt på Kjøpmannsbrotet. 5 bustader blir kjøpt privat av 5 personar med psykisk utviklingshemming. Det nå under vurdering om dette kan bli utvida til 6, og kommunen vil då berre sitja igjen med 2, der ein av desse vil tena som personalbase.

Basen i P. Krohn 5 er base for mange tilsette, og det er behov for ei mindre utviding og etablering av ventilasjons-

anlegg for basen. Det er lagt inn 1 mill kr i 2010.

Kleppetunet 2 ligg inne med 190 mill kr så langt, og 8 mill i inventar. Grunninnløysing kjem også i tillegg. Kostnader med dette er ikkje avklara. 180 mill kr til sjølve bygget, jfr k.sak 35/07, er auka til 190 mill kr.

Staten bidrag blir 30 % av maks 2 mill kr pr sjukeheimplass som gir 0,6 mill kr pr plass. Eit statleg bidrag på under 30 mill kr til Kleppetunet 2 er skuffande lite.

Ein vil vera klar til å sende bygget ut på anbod i 2009.

Før anboda blir sende ut, skal saka med kalkyle leggast fram for kommunestyret.

#### **KYRKJA**

Posten for utviding av gravplassar er gjort generell. Det kan vera aktuelt at det er behov for utviding på Kleppe før utviding på Bore.

Det er behov for ei opprydding på det arealet kommunen har kjøpt til gravplass på Bore.

Det blir skjønnt hausten 2008 for innløysing av om lag 10 dekar meir grunn til gravplassen på Kleppe, k.sak 64/07. Det er lagt inn noko løyving til dette, resten må koma når pris er avklara.

Det er lagt inn midlar til kjøp av areal til utviding av gravplassen på Orre, jfr kst. sak 55/08.

Det er behov for ei avklaring om det skal bli gravplass ved den nye Frøyland/Orstad kyrkje. Dette har vore eit ønskje frå kyrkja, og gjentatt av kyrkja i samband med innspel til denne handlingsplanen.

Økonomiutvalet ser behov for at kyrkjeleg fellelsråd, i samråd med soknerådet for Orstad/Frøyland, fremjar spørsmålet om

gravplass på Orstad som eiga sak til kommunestyret. Saka bør innehalda ei grov avklaring om behov for areal og kostnader ved etablering av gravplass.

Det er sett av ytterlegare 0,3 mill kr (i alt 0,6 mill kr) til nytt lager for gravplassen på Kleppe. Det gamle skal som ein del av utbyggingsavtalen om Haugabakka vest, fjernast.

Det ligg nå føre godkjende planar for rehabilitering av gamle Orre kyrkje. Kommunestyret godkjende kostnader i k.sak 20/08. Opplysningsvesenets Fond har seinare gitt tilsegn om 30 % tilskot som var eit vilkår i kommunestyrevedtaket.

Det har også vore dialog mellom administrasjonen i kommunen og fellelsrådet der ein har kome fram til at kommunen overtek dette prosjektet, slik at det blir ført brutto i kommunen sin rekneskap. Dette gjer at kommunen si løyving og mva-refusjon begge går opp. I alt ligg det nå inne 14,8 mill kr (2007-2010) til rehabilitering av Orre gamle kyrkje. Økonomiutvalet sluttar seg til at kommunen overtek prosjektet.

Riksantikvaren har nå gitt muntleg samtykke til at ein kan gjenoppbygge muren utan vidare godkjenning. Det er sett av 0,5 mill kr over åra 2008 og 2009 til gjenoppbygging av steinmuren på Orre gamle kyrkjegard.

Statsbudsjettet varslar gjeninnføring av ei rentekompensasjonsordning for vedlikehald/rehabilitering av kyrkjebygg. Det vil bli søkt om at dette prosjektet blir støtta.

Avtale om bygging av ny kyrkje for Frøyland/Orstad blei godkjent i kommunestyret i k.sak 25/05. Vedtaket er følgt opp i handlingsplanen. Etter avtalen skal kvar av kommunane fram til 2012 gi eit tilskot på i alt 15 mill kr kvar.

Vidare blei det i k.sak 31/07 lova 3 mill kr ekstra i kvart av åra 2008 og 2009. Desse vedtaka er innarbeidde i handlingsplanen.

Vidare har kommunestyret i k.sak 51/08 godkjent at løyvinga på 3 mill kr i 2012 kan flyttast fram til 2008, om også Time kommune gjer det same. Viss Time kommunestyret i løpet av hausten 2008 seier nei til dette, må økonomiplanen omarbeidast på dette punktet.

Kyrkja har også i år ein del andre ønskje som det ikkje er funne rom for, og som det neppe heller vil bli rom for med det første, med dei samla utfordringane som kommunen står overfor.

## **ETAT FOR LOKAL UTVIKLING**

Det ligg inn 400 000 kr til trafikkisikring kvart år.

Vidare er det sett av omlag 15 mill kr til bygging av nye gang- og sykkelvegar i perioden.

Gang- og sykkelvegen mellom Kleppevarden og Sørbo er ferdig.

Det ligg inne midlar til gang- og sykkelvegen mellom Pollestad og Salteskogen, og til vidareføring av gang- og sykkelvegen til Horpestad.

Mot slutten av perioden vil det vera rom for enda eit prosjekt til.

Det er lagt inn 2,5 mill kr i perioden til prosjektet transportplan Nord-Jæren. Av dette reknar ein med å få om lag halvparten frå transportplanen sitt handlingsprogram.

Det er sett av 1,5 mill kr i 2009 og 2010 til riving av skuret med Klepp stadion og oppsetting av nytt lager for lokal utvikling i Verdalen. Dette kjem opp som eiga sak i kommunestyret.

Løyvinga til Parkvegen er auka med

1 mill kr til 2,2 mill kr. Det ligg føre pålegg frå Vegvesenet om dette. Reguleringsplanen ligg hausten 2008 til klagebehandling hos fylkesmannen.

Løyvinga til maskinkjøp til teknisk og gartner er slått saman til ei løyving for lokal utvikling. Samla løyving er på 3,6 mill kr i perioden, som er ei dobling i forhold til handlingsplanen for 2008-2011.

I tillegg til at midlar til veglys og turstiar om lag er som før, er det sett av 1,5 mill kr til lys langs turstien ved Frøylandsvatnet frå Orstad til Gunnarsberget i 2010 og 2011.

Det ligg inne ny heis i rådhuset i 2009/10. Løyving er auka med 0,6 mill kr til 1,6 mill kr. Dagens heis er ikkje i samsvar med krava for universell utforming.

## **VAR-sektoren**

Framføring av leidning samtidig med bygging av gang- og sykkelveg frå Pollestad til Salte er tatt med, kostnad er 5 mill kr, inkl to pumpestasjonar.

Framføring av leidning til busetnaden på vestsida av riksvegen på Braut, sør til Brautvegen. Dette er etappe 2 av anlegget langs omkøyringsvegen, kostnad 2 mill kr.

Framføring av leidning til Stangeland for å redusere avrenning til Figgjoelva, kostnad 1,5 mill kr.

Det er sett av 2 mill kr fordelt på 2009 og 2010 til framføring av offentlig kloakk frå Bore til Borsheim.

<b>Investeringsbudsjett 2009-2012</b>							Markert med
<b>Økonomiutvalet sitt forslag</b>							grått betyr:
Alle beløp i 1000 kr.	2008	2009	2010	2011	2012	Sum 09 - 12	* Auka/endra
<b>Sentraladm</b>							løyving
IT - felles	2 500	2 500	2 500	2 500	2 500	10 000	* Endra framdrift
Breibånd skular	500					0	* Nytt prosjekt
<b>SUM SENTRALADM.</b>	3 000	2 500	2 500	2 500	2 500	10 000	sett i høve til
<b>Bustader</b>							HP 2008-11
Flyktningbustader	6 000	6 000				6 000	"Nytt" prosjekt
<b>SUM BUSTADER</b>	6 000	6 000	0	0	0	6 000	
<b>Tomter</b>							
Orstadsforen del II	6 000	1 000	0			1 000	Endra framdrift
Sele		1 000	1 000			2 000	
<b>SUM TOMTER</b>	6 000	2 000	1 000	0	0	3 000	
<b>Skuler</b>							
IKT - skular og barnehagar	1 500	1 000	1 000	1 000	1 000	4 000	
Uteomr. skulane/sjøpelsikring	400	400	200	200	200	1 000	
Utskifting eternitt-tak, Engelsvoll	0	1 500				1 500	
Bore skule - skifte vindu/fasade/tak	2 500	0				0	
Bore ungdomsskule - rehabilitering	13 000	1 000				1 000	
Bore ungdomsskule - rehabilitering II		10 000	7 000	2 000		19 000	Auka løyving
Bore ungdomsskule - tilbygg	4 000	12 000	8 000			20 000	
Bore ungdomsskule - inventar		1 000	1 000			2 000	
Horpestad skule/barnehage	10 200					0	
Horpestad skule - inventar	800					0	
Kleppe skule arbeidsrom		1 000				1 000	
Bore skule - påbygg Sørigarden				2 000		2 000	Nytt prosjekt
Orstad skule - utbetring/skule		5 000				5 000	
Kjøp Orstad grendahus			3 200			3 200	Endra framdrift
<b>SUM GRUNNSKULEN</b>	32 400	32 900	20 400	5 200	1 200	59 700	
<b>Barnehagar</b>							
	2008	2009	2010	2011	2012	Sum 09 - 12	
Sørhellet (tillegg-06)	1 700					0	
Sørhellet, uteområde	200					0	
Ny Orre barnehage	16 000	4 600				4 600	Auka løyving
Ny Orre barnehage - inventar	600	400				400	
Ny Orre barnehage - uteområde	400	600				600	Auka løyving
Borsheim barnehage - nybygg/renovering		4 400	16 800			21 200	Nytt prosjekt
Borsheim barnehage - inventar			1 000			1 000	Nytt prosjekt
Borsheim barnehage - uteområde			1 000			1 000	Nytt prosjekt
Lyngmarka barnehage - tilbygg		4 400	16 800			21 200	Nytt prosjekt
Lyngmarka barnehage - inventar			1 000			1 000	Nytt prosjekt
Lyngmarka barnehage - uteområde			1 000			1 000	Nytt prosjekt
Kjeller Engelsvoll barnehage	3 700	1 700				1 700	Auka løyving
Kjeller Engelsvoll barnehage, inventar	500					0	
Engelsvoll b.h.-uteomr.Kvednadalen	1 000					0	
Ny Storhaug barnehage	15 700					0	
<b>SUM BARNEHAGAR</b>	39 800	16 100	37 600	0	0	53 700	

Alle beløp i 1000 kr.	2008	2009	2010	2011	2012	SUM 09-12	
<b>Helse</b>							
Bukollektiv psykiatri (tillegg-06)	3 600	0				0	
Kleppheimen ombygging dagsenter	3 000	1 000	5 000			6 000	Endra framdrift
Bustader Kjøpmannsbrøtet		6 500	500			7 000	Nytt prosjekt
P. Krohn 5, tilbygg mm			1 000			1 000	Nytt prosjekt
Ombygg Kleppetunet, NAV	2 000	1 000				1 000	Auka løyving
Inventar, NAV		200				200	Nytt prosjekt
Grunn ny sjukeheim Kleppetunet		2 000	?			2 000	Nytt prosjekt
Ny sjukeheim, Kleppetunet	1 000	18 000	50 000	90 000	30 000	188 000	
Ny sjukeheim, inventar				4 000	4 000	8 000	Auka løyving
Ny stove Kleppetunet	800						
<b>SUM HELSE</b>	10 400	28 700	56 500	94 000	34 000	213 200	

<b>Kyrkja</b>	<b>2008</b>	<b>2009</b>	<b>2010</b>	<b>2011</b>	<b>2012</b>	<b>SUM 09-12</b>	
Kyrkjegarder: Utviding Bore	100	100	500	500	500	1 600	
Klepp gravplass grunn		2 000	?			2 000	Nytt prosjekt
Orre gravplass grunn		600				600	Nytt prosjekt
Lager Klepp kyrkjegard	300	300				300	Auka løyving/
Orre gamle kyrkje - rehabilitering	1 500	1 500				1 500	
Orre gamle kyrkje - rehab. TILLEGG		3 000	2 400			5 400	Auka løyving/
Orre gamle kyrkje - rehab.: Bruttobudsj.		900	3 000	2 300		6 200	bruttobud-
Orre gamle kyrkje - steingard/støttem	200	300				300	sjettering
Orstad/Frøyland kyrkje	8 000	6 000	3 000	3 000		12 000	
<b>SUM KYRKJA</b>	<b>10 100</b>	<b>14 700</b>	<b>8 900</b>	<b>5 800</b>	<b>500</b>	<b>29 900</b>	
<b>Lokal utvikling</b>							
	<b>2008</b>	<b>2009</b>	<b>2010</b>	<b>2011</b>	<b>2012</b>	<b>SUM 09-12</b>	
Trafikksikring	400	400	400	400	400	1 600	
Syssel- og gangsti, Sørbø div omkjørings	2 000	0				0	
Syssel- og gangsti, Salte	1 300	2 500				2 500	
Syssel- og gangsti, Horpestad		1 500	3 800	2 500		7 800	Delt/nytt prosj.
Syssel- og gangstier, nye				1 000	3 300	4 300	
Transportplan Nord-Jæren	500	500	1 000	1 000		2 500	
Riving av lager ved stadion/nytt lager		1 000	500			1 500	Nytt prosjekt
Veglys	300	300	300	300	300	1 200	
Parkveien	1 200	1 000				1 000	Auka løyving
Maskinkjøp LU	200	1 200	1 200	600	600	3 600	Auka løyving/tidl.
Turstiar/friluftsliv	100	100	100	200	200	600	
Lys tursti Orstad-Gunnarsberget			500	1 000		1 500	Nytt prosjekt
Kleppeloen, parkering	600					0	
Maskinkjøp park	200	0	0	0	0	0	Se maskinkjøp
Ventilasjon festsalen/ ny heis rådhuset		1 000	600			1 600	Auka løyving
<b>SUM LOKAL UTVIKLING</b>	<b>6 800</b>	<b>9 500</b>	<b>8 400</b>	<b>7 000</b>	<b>4 800</b>	<b>29 700</b>	
<b>Total investering (eks.VAR)</b>	<b>114 500</b>	<b>112 400</b>	<b>135 300</b>	<b>114 500</b>	<b>43 000</b>	<b>405 200</b>	

<b>FINANSIERINGSPLAN:</b>	<b>2 008</b>	<b>2 009</b>	<b>2 010</b>	<b>2 011</b>	<b>2 012</b>	<b>SUM 09-12</b>
Sal av tomter Orstadforen	14000	1 000	0			1 000
Sal av tomter Sele		1 000	1 000			2 000
Trafikksikkerhetsmidler, nye prosjekt	1000	1 500	1 500	1 000	1 000	5 000
Transportplan Nord-Jæren			500	500		1 000
Oppstart.tilskott psyk.bustader	1200					0
Statstilskott Orre gml.kyrkje				4 400		4 400
Statstilskott Kleppetunet II					30 000	30 000
Avdrag frå Lyse	4200	2 100	2 100	2 100	2 100	8 400
Avdrag frå Klepp Energi		700	700	700	700	2 800
Momskomp. Investeringer	18 660	21 160	27 260	23 100	9 400	80 920
Driftsmidler - ordinære-07-08	1 000					0
Sum salsinnt., refusjonar, tilskott, driftsmidler	40 060	27 460	33 060	31 800	43 200	135 520
<b>Låneopptak:</b>						
Husbanklån flyktningbustader	6000	6000				6 000
Ordinært låneopptak	68 440	78 940	102 240	82 700	-200	263 680
<b>Sum låneopptak</b>	<b>74440</b>	<b>84 940</b>	<b>102 240</b>	<b>82 700</b>	<b>-200</b>	<b>269 680</b>
<b>Total finansiering (eks.VAR)</b>	<b>114500</b>	<b>112 400</b>	<b>135 300</b>	<b>114 500</b>	<b>43 000</b>	<b>405 200</b>
<b>VAR</b>						
	<b>2 008</b>	<b>2 009</b>	<b>2 010</b>	<b>2 011</b>	<b>2 012</b>	<b>SUM 09-12</b>
Nye ledninger Pollestad-Salte		3 000	2 000			5 000
Braut 2.etappe		1 000	1 000			2 000
Stangeland			1 000	500		1 500
Kloakk Borsheim		2 000				2 000
Nye VA-prosjekt	3 000		1 000	3 500	4 000	8 500
<b>SUM VAR</b>	<b>3 000</b>	<b>6 000</b>	<b>5 000</b>	<b>4 000</b>	<b>4 000</b>	<b>19 000</b>
<b>FINANSIERINGSPLAN</b>						
Låneopptak VAR	3 000	6 000	5 000	4 000	4 000	19 000
<b>SUM finansiering</b>	<b>3 000</b>	<b>6 000</b>	<b>5 000</b>	<b>4 000</b>	<b>4 000</b>	<b>19 000</b>
<b>SUM LÅNEOPPTAK eks HUSB. I</b>	<b>71 440</b>	<b>84 940</b>	<b>107 240</b>	<b>86 700</b>	<b>3 800</b>	<b>282 680</b>

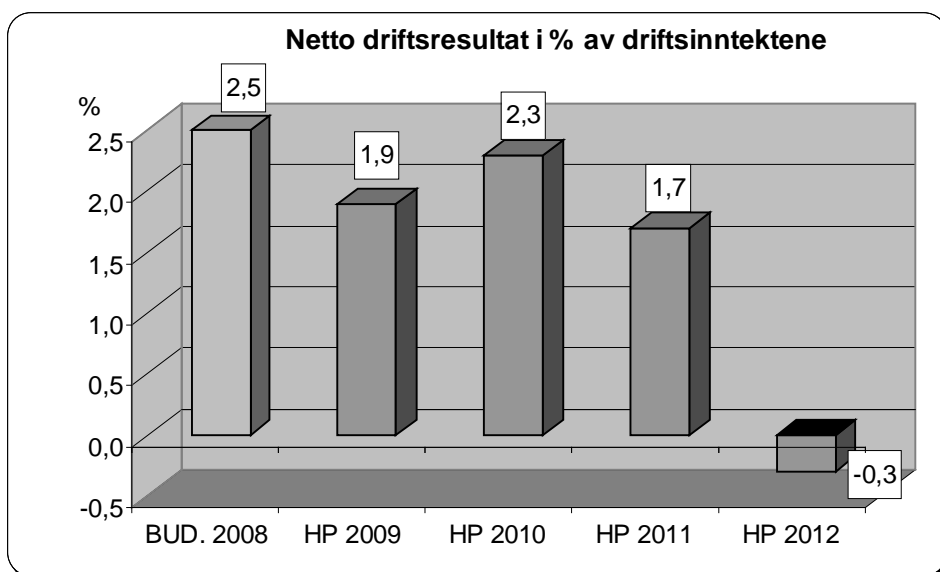
### 3. MÅLTAL: NETTO DRIFTSRESULTAT

Frå sentralt hold vert kommunane sterkt oppmoda til å halde seg over 3 % netto driftsresultat. Klepp kommune har hatt dette som målsetting i ei årrekke. På 2000-talet var det berre i 2002 og 2003 at vi havna under 3 %. I 2007 var det nære på med 3,4 %.

Prognosen i budsjettet for 2008 var 2,1 %. Slik det ser ut no ender vi opp rundt 2,5 % i 2008. Hovudårsaka til at vi holder dette, i nasjonal målestokk, brukbare nivået er momskompensasjonen frå investeringar. Denne holder vi av på drifta og bruker til å finansiere investeringer. Og så lenge investeringsnivået er høgt så bidreg dette til eit OK netto driftsresultat.

I h.t. nye forskrifter skal ein stadig større den av denne kompensasjonen først direkte i investeringsrekneskapen. Overgangen skal skje i perioden 2010-2013. Frå 2014 skal desse midlane i sin heilskap først som investeringsinntekt. Utan at vi gjer grep og sørger for at andre driftsmidler blir brukt til investeringer og/eller fondsavsetjing, så kan det etterkvart bli svært vanskeleg å oppnå 3 %-målet.

Prognose for perioden 2008-2012: Netto driftsresultat i % av driftsinntektene



Forbedra driftsresultat i 2010 versus 2009 kjem i hovudsak av auka momskomp i 2010, og reduksjon i budsjettert pensjon, jf. avsatt pensjonsreserve i 2009.

Hovudårsaka til det bråe fallet i driftsresultatet i 2012 er sterkt redusert momskompensasjon, som følge av langt lågare investeringsnivå enn tidlegare år. At driftsresultatet ellers vert svekka skuldast i første rekkje stor årleg auke i renter- og avdrag (finansutgiftene).

## 4. ØKONOMIUTVALET SI INNSTILLING TIL VEDTAK

### Handlingsplanen vert sendt på høyring med følgjande

**TILRÅDING:** (NB. Sidennr. referert i vedtaksinnstillingens pkt. 2 a, b og c stemmer ikke i nettversjonen)

1. Forslag til handlingsplan 2009-2012 for Klepp kommune vert godkjent.
2. a Forslag til *nettoramme* for kvart rammeområde for 2009 og retningsgjevande rammer 2010-2012 slik det framgår av side 10 og 11 vert godkjent.  
b Forslag til investeringsbudsjett 2009 med tilhøyrande finansieringsplan, slik det framgår av side 16 og 17 vert godkjent.  
c Forslag til budsjett for 2009 for fellesinntekter/-utgifter (skatt, rammetilskot, andre stats-tilskot, renter, avdrag, utbytte, avsetjingar og overføringar til kapitalrekneskapen og reserverte tilleggslyøvingar), side 30, vert godkjent.
3. Forskotsskatt og forskotstrekk på formue og inntekt vert rekna etter følgjande satsar:  
For personlege skatteytarar og dødsbu som vert likna etter § 15-3 i skattelova:  
Skatt på inntekt (\*) 12,8 %  
Skatt på formue 1 %  
(\* ) Skatt på inntekt vert fastsett i h.t. det høgaste skatteøvre som Stortinget vedtar.
4. a Til finansiering av investeringar i 2009 vert det godkjent eit samla låneopptak på kr 90.940.000, som fordeler seg slik

- Ordinære investeringar	78.940.000
- VAR-investeringar	6.000.000
- Flyktningsbustader (Husbanken)	6.000.000

b Nedbetalingstid på låna, ekskl lån i Husbanken skal ikkje overskride 20 år.  
c Nedbetalingstid på lån i Husbanken skal ikkje overskride 25 år  
d Låneopptaka vert gjort i samsvar med retningslinjer og innanfor fullmakter i vedtatt finansforvaltningsreglement av 01.08.2002.
5. a For lån til vidare utlån frå Husbanken (Startlån) vert det i 2009 tatt opp inntil 15 mill.kr  
b I medhald av retningslinjene frå Husbanken krev Klepp kommune inn eit administrasjonsgebyr på ¼ % pr. utlån.
6. a Framlegg til kommunemål og handlingsmål 2009(-2012) vert tatt til etterretning.  
b Under fokusområde økonomi vert lagt til grunn følgjande mål – i % av driftsinntektene:
  - Netto driftsresultat: Minimum 3 %

- Likviditet: Arbeidskapital minimum 15 %
- 7. For løyvingar til vedtekne prosjektet (investeringar) som ikkje er fullførte ved årsskiftet 2009/2010 kan resterande løyving først opp i kapitalbudsjettet for 2010 eller seinare år utan ny behandling i kommunestyret.
- 8. Kommunale avgifter/betalingsatsar vert auka slik i 2009
  - Foreldrebetaling barnehagar: Gjeldande makspris kr 2.330 pr.mnd.  
Følgjer retningslinjer frå sentralt hald
  - Eigebetaling omsorgstenester: + ca. 5 %
  - Kulturskulen : (eiga sak)
  - Foreldrebetaling SFO: (eiga sak)
  - Byggesaksbehandlingsgebyr: + 10 % (eiga sak)
  - Plan og oppmålingsgebyr: + 10 % (eiga sak)
  - Gebyr slam: + 10 % (eiga sak)
  - Renovasjonsavgift: + 10 %
  - Vassavgift: - (reduksjon) 10 %
  - Kloakkavgift: inga endring
  - Feiing + kr 20/år
  - Husleige kommunale bustader + 5 %
- 9. Kommunestyret ber om at kalkyle for Kleppetunet 2 blir lagt fram for kommunestyret før anbud blir sendt ut.
- 10. Kommunestyret godkjenner at det blir inngått leigeavtale for nye lokale til kulturskulen frå 2009/2010
- 11. Kommunestyret forhåndsgodkjenner at det blir inngått avtale om ein plass på Andebu frå 2010.
- 12. Kommunestyret ber om at husleigenivået blir gjennomgått og lagt fram som eige sak når nye regler for bustøtte er kjent i 2009
- 13. Kommunestyret ber Klepp kyrkjelege felleusråd fremje sak om evt. gravplass på Orstad. Saka må drøftast med soknerådet for Orstad/Frøyland, og innehalda ei grovkalkyle for arealbehov og kostnad.
- 14. Kommunestyret godkjenner at rehabilitering av Orre gamle kyrkje blir eit kommunalt prosjekt.
- 15. Kommunestyret ber om at det blir lagt fram eiga sak om riving av skuret ved Klepp stadion og behovet for nytt lager.
- 16. Kommunestyret ber om at det innan neste revisjon av handlingsplanen blir lagt fram ei eiga sak om bruk av Orstad grendahus til skuleformål, og med ein grov kalkyle for kostnader til oppgradering/ombygging.
- 17. Foreløbig blir begge barnehagane lagt inn som kommunale. Borsheim barnehage blir prioritert. Regulering og byggesak blir igangsatt med mål å få ferdig Borsheim barne-

hage til hausten 2010. Hovudutvalet for skule og barnehage gir tilråding om vidare utbyggingsbehov våren 2009, samt tar stilling til kommunal eller privat utbygging i vidare utbygging.

18. Kommunestyret ber om at det blir arbeidd med tiltak for å styrka barnevernsorganisasjonen og gjera tenesten meir effektiv, gjerne i samarbeid med andre kommunar.
19. Kommunestyret ber om at en før neste års budsjettprosesser arbeider med vidareutvikling av målstyringsdelen av handlingsplanen. Viktige områder er resultatmål og konkretisering av målinger og metoder.
20. Klepp kommune driv ein god og aktiv politikk når det gjeld helse, sosial og omsorg og brukar mykje økonomiske ressursar på desse områda. Kommunestyret ber derfor om at me årleg får rapport om faglig utvikling og trivsel for dei tilsette og rapport frå dei ulike avdelingane. Måloppnåing, samt evt med omsyn til brukarundersøkingar etc. slik at me kan følgja utviklinga i høve til ressursane etaten vert tilført.
21. Kommunestyret ber om at formannskapet vurderer ei ekstern evaluering av arbeidet i etatane i løpet av handlingsplanen.
22. Kommunestyregruppen ber om eiga sak for å styrke økonomien til frivillige lag og organisasjonar som jobber med barn og ungdom.

## 5. GRUNNLAG OG PREMISER FOR HANDLINGSPLANEN

### 5.1. FOLKETALSUTVIKLINGA

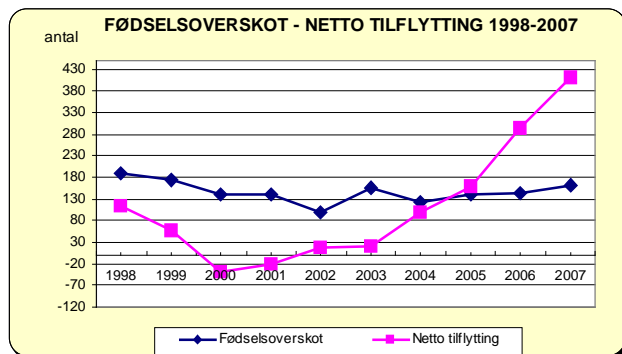
Folketalet i Klepp var 15 839 pr 1.1.2008. Folketalet auka med 3,7% i 2007.

I første halvår 2008 har folketalet auka til 16 154. Det er ein prosentvis vekst på 2,0%. Det er grunn til å rekna med ein folketilvekst på over 3% for 2008. Folketilveksten har vore 2,0 % i gjennomsnitt dei 10 siste åra.

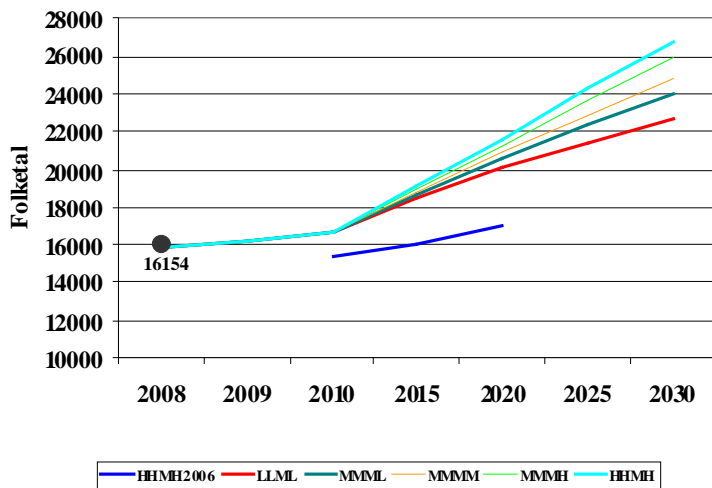
Det var fødte 126 barn i Klepp i 1. halvår 2008. Vi reknar med eit fødselstal på i overkant av 250 på årsbasis. Dei 10 siste åra er det fødte 222 barn i gjennomsnitt i kommunen.

1.halvår 2008 var netto innflytting 228 (91 netto innflytting frå utlandet). Netto innflytting var 410 i 2007. Av dette var nettoinnflyttinga 135 frå utlandet.

Årleg folketilvekst varierer over tid, og reflekterer blant anna den generelle



### Framskriving folkemengd SSB



LLML = 1 av befolkningsvekst, MMML = mellomnivå 1, MMMM = mellomnivå 2, MMMH = mellomnivå 3, HHMH = høg befolkningsvekst  
(Føresetnader - fruktbarhet, levealder, innenlands flytting, nettobinnvandring)

økonomiske utviklinga i regionen og på landsbasis.

Folketilveksten er følsam overfor innflytting. Som ein ser av grafen er fødselsoverskotet stabilt over tid, medan netto tilflytting varierer frå netto utflytting i 2000 og 2001 til eit netto flytteoverskot på 410 i 2007.

På grunn av finansuroen ute i verden er det grunn til å venta ein svakare økonomisk vekst i landet vårt ei tid framover. Dette

kan medføre arbeidsløyse i enkelte bransjar, mindre investering og redusert eksport. Det er ikkje urealistisk at dette vil få konsekvensar for flyttebalanse og folketilvekst både i Klepp og i regionen.

## 5.2. STATSBUDSJETTET OG KOMMUNEOPPLEGGET 2009

### Endringer i opplegget 2008

- + Auke i skatteinntektene med ca. 1 mrd. og gebyr med 0,4 mrd.
- Auka kostnadsvekst i kommunesektoren (deflator) frå 4,8 % til 5,6 %.
- Anslag realauke samla inntekter i 2008 blir etter dette 3,2 mrd. eller 1,2 %, mens anslag auke frie inntekter blir - 0,2 mrd.

### Kommuneopplegget 2009

Inntektsutvikling 2008-2009:

Beløp i mrd. kr. .....rekna i forhold til:	Anslag inntektsauke 2008-2009...			
	Innt.nivå 2008 i RNB		Innt.nivå 2008 anslag rekneskap 2008 (*)	
	i mrd. kroner	i %	i mrd. kroner	i %
Samla inntekter	8,4	3,0	7,3	2,6
herav:				
Frie inntekter	4,7	2,3	3,5	1,7
Øyremerka tilskot	3,0			
Gebyr m.v.	0,2			

(\*) I anslag rekneskap tas det omsyn til at skatteanslaget for 2008 er oppjustert med 1 milliard.

Den anslåtte veksten i samla inntekter i 2009 er om lag 1 mrd. over det nivået som ble signalisert i RNB (kommuneproposisjonen).

Veksten i dei frie inntektene i 2009 må sjåast i samanheng med at utviklinga i dei frie inntektene i 2008 ser ut til å bli svakare enn tidlegare antatt.

Regjeringa forutsetter at veksten i dei frie inntektene i 2009 skal gi rom for å dekke:

- Anslåtte meirutgifter på om lag 1,5 mrd. knytt til den demografiske utviklinga
- Nye årsverk i pleie- og omsorgssektoren
- Gjennomføring av NAV-reformen
- Barnetrinnet i grunnskulen:
  - Utvida timetal med 5 veketimer (heilårsvirkning-09)
  - 2 timer fysisk aktivitet frå skuleåret 2009-2010
  - Forsterka opplæring i norsk/samisk og matematikk frå skuleåret 2009-2010 (frå frigjorte midler Kunnskapsløftet som er gjennomført i 2009).
- Auke i dei vegleiane satsane for økonomisk sosialhjelp med 5 % ut over den ordinære reguleringen
- Pris- og lønsvekst for kommunesektoren i 2009 er anslått til 4,5 %
- Kommunal skattøre for personlege skatteytarar foreslås auka frå 12,05 til 12,8 %. Auken er tilpassa forutsetningene om:
  - At skatteandelen av frie inntekter blir redusert til 45 %
  - Avvikling av selskapsskatten
- Øyremerka tilskot på om lag 3,6 mrd. vert innlemma i rammetilskotet, herunder psykiatrimidlene med 3,5 mrd.

Øyremerka tilskot auke elles med 3 mrd., og inneheld m.a. styrking av:

- Barnehagesektoren
  - Etablering av 2000 ny barnehageplasser
  - Auka driftstilskot med om lag 1,9 mrd.
  - Auke i skjønsmidlane med om lag 0,8 mrd.
- Toppfinansieringsordninga for sterkt hjelpetrengande brukarar
- Kvalifiseringsprogram i regi av NAV
- Investeringsstilskot sjukeheimsplassar og omsorgsbustader: 1000 nye einingar i 2009
- Ny rentekompensasjonsordning for skule- og svømmeanlegg: 2 av i alt 15 mrd. i investeringsramme fases inn i 2009.
- 0,8 mrd. i auka investeringsramme rentekompensasjon kirkebygg
- Opptrappingsplan rusfeltet 2006-2010: Styrking med 0,3 mrd. i 2009

### 5.3. FELLE SINNTEKTER/-UTGIFTER - sjå tabell side 30

#### • FRIE INNTEKTER: SKATT/INNTEKTSUTJAMNING

Auke i %	Opprinn. budsj. 2008	Rev. budsj. 1.tert.-08	Faktisk auke pr. 30.09.08	Nytt forslag 2.tert.-08	<b>FORSLAG 2009</b>
SKATT FORMUE/INNTEKT					
Klepp kommune	3,0	4,5	13,2	7,5	<b>9,4</b>
Landet	2,3	4,0	7,1 (*)	5,5	<b>7,9</b>

(\*) Auken er pr. 31.07.08.

Tabellen framføre viser korleis utviklinga i skatteanslaget har vore gjennom siste budsjettåret: Frå opprinneleg vedtatt budsjett 2008, som baserte seg på anslaget i stasbudsjettet 2008, fram til vår eige prognose pr. 2.tertial 2008 – og endeleg vårt anslag for 2009.

#### 2008:

Så vel auken på landsbasis som lokalt i Klepp kommune har i 2008 vore høgare enn antatt. I statsbudsjettet for 2009 har regjeringa justert opp anslaget nok ein gong – og har landa på 5 %. På grunn av mangelfull oppdatering frå statlig hald veit vi ikkje kor stor lands-auken faktisk er no pr. september/oktober. Siste offisielle oppdatering var pr. 31.07.08 – på 7,1 %. Mykje kan skje gjennom hausten, men økonomiutvalet trur likevel det er forsvarleg å sette landveksten eit lite hakk over regjeringa sitt anslag - til 5,5 %. Vårt eige anslag på 7,5 % bør og vera forsvarleg, all den tid vi ligg på over 13 % auke pr utgangen av september.

#### 2009:

Veksten på landsbasis i 2009 er basert på anslaget i statsbudsjettet for 2009. Anslaget på **7,9 %** reflekterer fleire faktorer:

- At skatteandelen av frie inntekter blir redusert til 45 %
- Avvikling av selskapsskatten, som vert kompensert med auke i personskatten
- En andel av realuken i dei frie inntektene

For å fange desse faktorane opp i skattefordelinga (mellom stat, kommune og folketrygden) foreslår regjeringa at det kommunale skattøret vert auka frå 12,05 % til 12,8 %.

I anslaget for Klepp på 9,4 % ligg ei vidareføring av det vi har sett i 2008 – og tidlegare år: At skatteauken i Klepp ligg over auken på landsbasis. Denne forutsetninga har vi ”adoptert” frå KS sin prognosemodell, som erfaringsmessig har vore ein god indikator å holde seg til. 9,4 % auke gir oss ei skatteinntekt pr. innbyggjar på 101,6 % av landsgjennomsnittet. Dette talet er berekna ut i frå folketalet pr. 01.01.2009, der vi har forutsatt 3 % folketalsauke i Klepp i 2008 og 1,2 % på landsbasis. Vidare har vi lagt inn den auka utjamningsprosenten i 2009 på 57 %. Alt i alt gir desse forutsetningene oss eit trekk i skatteutjamninga på 8 mill. i 2009.

### • FRIE INNTEKTER: RAMMETILSKOTET

Rammetilskotet i 2009 reflekterer:

- Endringar i inntektssystemet
- Oppgåveendringar/innlemming av særtilskot
- Andel av realauke

Endringar i det nye inntektssystem som berører Klepp kommune, er:

- Den kommunale selskapskatten avvikles (sjå avsnitt om skatt)
- Opptrapping av inntektsutjamninga – frå 55 % til 60 % i løpet av tre år (sjå avsnitt om skatt)
- Nytt veksttilskot: Ekstra tilskot til kommuner som dei siste tre åra har hatt ein folketalsauke på over 175 % av landsgjennomsnittet
- Nytt inntektsgaranttilskot – INGAR (erstatte overgangsordninga): Ingen kommuner skal ha ein vekst i rammetilskotet frå eit år til det neste som er lågare enn 300 kroner under vekst på landsbasis pr. innbyggjar
- Berekning av utgiftsutjamninga baserer seg på folketal/aldersfordeling pr. 01.07. året før budsjettåret – mot tidlegare 01.01. i budsjettåret

Ut over dette så har vi i 2009 mista skjønsmidler fordelt av fylkesmannen til sterkt hjelpe-trengande brukarar. Tilskotet me har fått i ei årrekke (4 mill. i 2008) falt vekk fordi fylkesmannen meiner auken i våre utgifter til desse brukarane er blitt meir normalisert. Det er ei rekke andre kommunar, også nye, som har større utgiftsauke enn Klepp. Vårt utgiftsnivå er mykje nærare fylkesgjennomsnittet enn tidlegare år – rekna ut i frå innbyggjartalet.

Når det gjeld språkdelingsklasser så innlemmes desse midlene i basisramma for skjønstilskotet frå 2009. Fylkesmannen meiner likevel at dei vil bli fordelt kommunane i etterkant av statsbudsjettet – slik som tidlegare.

### Veksttilskot

Forutsetninga er at kommunen gjennom dei siste tre åra har hatt ein gjennomsnittleg årleg folketalsauke ut over 175 % av gjennomsnittleg årleg vekst på landsbasis. Tilskotet tildeles som eit fast beløp på kr 40.000 pr. innbyggjar ut over vekstgrensa. For 2009 bereknes tilskotet av gjennomsnittet i åra 2005-2007, for 2010 ut frå åra 2006-2008, osv.

Følgjande prognose er lagt til grunn i handlingsplanen:

	2005	2006	2007
Faktisk folke- talsauke i %	Klepp 2,0	3,0	3,7
	Landet 0,8	0,9	1,2

VEKSTTILSKOT		2008	2009	2010	2011	2012
Prognose folke- talsauke i %	Klepp	3,0	2,8	2,5	2,5	
	Landet	1,2	1,2	1,0	1,0	
Gj.snitt av folketal i 3 års-perioden			2005-2007	2006-2008	2007-2009	2008-2010
Antal innbygg. over grensa			200	214	180	134
Veksttilskot i mill.kr 40000			8,0	8,6	7,2	5,4

Inntektsgarantitilskot – INGAR

Tilskotet erstatter overgangsordninga (\*). Hensikten med tilskotet er å gi kommunane ei meir heilhetlig skjerming mot plutselige svikt i rammetilskotet. Reduksjonen i rammeoverføringane frå eit år til det neste vert avgrensa til eit bestemt beløp pr. innbyggjar: Ingen kommuner skal ha ein vekst i rammetilskotet frå eit år til det neste som er lågare enn 300 kroner under vekst på landsbasis pr. innbyggjar. Ordninga vert finansiert ved eit likt trekk pr. innbyggjar i alle kommunane. Endringer som vert omfatta av INGAR er systemeendringer, oppgaveendringer, innlemming av øyremerka tilskot, nedgang i folketalet og endringer i kriteriedata. Tilskot som ikkje inngår i INGAR er skjønsmidler, veksttilskotet og ”spesielle” tilskot som tilskot til frukt/grønt og minoritetsspråklege elevar.

(\*) Overgangsordninga sikra at kommunene ikkje fikk brå endringar i inntektene frå år til år som følge av oppgaveendringer, innlemming av øyremerka tilskot, m.v. Det tok fem år frå første året tilskotet vart innlemma, eller vart trukke ut, til midlene blei fordelt fullt ut etter kriteriene i inntektssystemet.

INGAR tar utgangspunkt i endringa i det totale rammetilskotet på nasjonalt nivå, målt i kroner pr. innbyggjar, og samanliknar det med endringa i rammetilskotet i dei einskilde kommunane.

Klepp kommune får i 2009 mindre rammetilskot pr. innbyggjar enn landsgjennomsnittet. Fråtrukket ”minstefrådrag” og vår finansieringsandel får vi kr 408 pr. innbyggjar – og totalt ca. 6, 6 mill.kr. Tabellen nedanfor viser berekning av hovudtala.

Korrigert rammetilskot 2009 Klepp i mill.kr.	116,0
Korrigert rammetilskot 2008 Klepp i mill.kr.	104,0
Korr. total vekst i mill.kr.	12,0
Korr. vekst pr. innbyggjar Klepp i kr	739

Tilskotet vert berekna frå år til år, og er svært uforutsigbart. Det er ikkje mogleg å gje noko kvalifisert anslag på tilhøve mellom landet og eige kommune i åra etter 2009. *For å vera sikker bør ein budsjettere med null.*

Korr. vekst pr. innbyggjar på landsbasis i kr	1508
"Minstefrådrag" (vekst som ikkje blir kompensert)	-300
	1208
Korr. vekst pr. innbyggjar Klepp i kr	-739
	469
Finansiering av INGAR	-61
INGAR for Klepp pr. innbyggjar i kr.	408
INGAR for Klepp totalt i kr.	6 591 000

På den annen side er det grunn til å tru at folketalsauken i Klepp kommune også i åra framover gir

langt fleire hoder å dele vårt rammetilskot på enn snittet av landets kommuner kan gjere. I utgangspunktet får vi kompensasjon i rammetilskotet for å ha stor folketalsauke, men tilskotet pr. innbyggjar kan likevel kome under grensa for å få INGAR også i åra som kjem. Men usikkerheten er for stor til å våge å budsjettere ”offensivt”.

Oppgaveendringer m.v.

Oppgaveendringer mm:	1000 kr
Psykisk helsearbeid	3 418 600
Flere elevar i private/stalige skoler	-27 500
Uttrekk vertskommune-PU	-443 300
Helårseffekt flere undervisningstimer	382 400
Forsøk kommunal oppgavediff A-etat	31 100
Forsøk videregående oppl Båtsfjord	-5 200
Ny organisering av skatteutvalg	-2 200
Avvikling BCG og tuberkulosestesting	-4 200
Skolen - fysisk aktivitet	45 600
Vaksine mot livmorhalskreft	1 900
Helsehjelp til personer uten samtykkekompetanse	23 000
Bostøtte (avlastning sosialhjelp)	-87 100
(uavklart - tatt med for å få summen fra tabell 3.2)	-46 125
Sum	3 286 975
Innb. i landet	4769023
Pr. innbygger	689
Klepp	11,1 mill.

Innlemminga av psykiatritilskotet i rammetilskotet utgjør den største biten av desse endringane. Klepp kommune fikk om lag 10,3 mill. i psykiatritilskot i 2008 (2008-kroner). Vidare er heilårseffekten av auka undervisningstimer i barnetrinnet (fra haust-08) lagt inn rammetilskotet. Tabellen til venstre viser spesifiserte oppgaveendringer m.v. 2009– og at Klepp kommune får tillagt 11,1 mill. (før prisjustering) i rammetilskotet frå 2009.

Oppsummering av frie inntekter framkjem av heilsides tabell fellesinntekter/-utgifter på side 32.

### Avvik frie inntekter 2008-2009

I tabell nedanfor er avviket mellom budsjetterte frie inntekter 2008 og 2009 spesifisert. Det presiseres at talla og avviket er basert på vårt eige skatteanslag for 2009 på 9,4 % og folketalsprognose pr. 01.01.2009 når det gjeld inntektsutjamninga. (Avvikstal i media og Grønt hefte baserte seg på landsgjennomsnittet for skatteanslag, 7,9 %, og folketalsvekst pr. 01.01.2008.)

Beløp i mill.kr.	2008		2009		Diff.		
Skatt inntekt/formue	347,7		Deflator	1,045	363,3	15,6	
			Realauke	0,049	17,0	17,0	
SUM skatt innt./formue	347,7		Nom.auke	1,094	380,4	32,7	
Selskapskatt	9,2				0	-9,2	
SUM SKATTER	356,9				380,4	23,5	
Innbyggertilskot	120,4		7497	16164	121,2	0,8	
Finansiering av nye tilsk. (vekst/hovedstad, distr.)			-186	16164	-3,0	-3,0	
Realøkning			1074	16164	17,4	17,4	
Oppgaveendringer m.v.			689	16164	11,1	11,1	
Prisstigning (Deflator)			426	16164	6,9	6,9	
SUM innbyggertilskudd	120,4		9500	16164	153,6	33,2	
Utgiftsutjamning	-26,7				-37,5	-10,8	
Overgangsordning/INGAR	-0,3				6,6	6,9	
Utenfor overg.ordn. (økt timetall, frukt/grønt, min.språkl.elever)	4,8				3,7	-1,1	
Veksttilskot	0				8,0	8,0	
Skjønn-basisramma: Sterkt hjelpetrequende brukere	4,0				0,0	-4,0	
	-18,2				-19,2	-1,0	
Sum rammetilskot eks. innt.utjamning	102,2				134,4	32,2	
Inntektssutjamning	-250	15839	-4,0	-488	16314	-8,0	-4,0
SUM FRIE INNTEKTER	455,1				506,8	51,6	
Korrigert for oppgaveendringer	11,1				0,0	-11,1	
<b>TOT.KORR. FRIE INNTEKTER</b>	<b>466,2</b>				<b>506,8</b>	<b>40,5</b>	
			(*) Forklaring til avvik fellesinnt./-utg.				
	Skjønn: Språkdeling		2,7	Skjønn: Språkdeling	2,0		
				Korr. avrunding	-0,1		
			457,8		508,7		

Avvikstalla i tabellen framføre oppsummert:

Diff.oppsummert	mill.kr
Pris-/lønnkomp (deflator)	22,5
Realauke	34,4
	56,9
Veksttilskot	8,0
INGAR/skjønn netto	2,9
Innb.tilsk/oppg.endr. nto.	-2,2
Utgifts-/innt.utjamning	-14,8
Selskapskatt	-9,2
Div.	-1,1
	40,5

## • FINANSFORVALTNING – RENTER OG AVDRAG

Rente- og avdragsutgiftene er rekna ut frå eit totalt investeringsnivå på 424 mill i HP-perioden (inkl. VAR), kor av 289 mill., eller 68 %, er lånefinansiert. Det er i første rekkje bygginga av Kleppetunet II som bidreg til den kraftige auken i åra framover.

Prognose lånegjeldsutvikling i HP-perioden framgår av vedlegg til saka. Eksklusiv etablerings-/START-lån vil kommunen si ligge rundt 550 mill. i 2012. Årlege utgifter til renter og avdrag vel vera om lag 80 mill. rundt 2012 ! (basert på dagens rentenivå ca. 6,5 % p.a.).

Økonomiutvalet rekner med svekking av likviditeten i åra framover, og derav vil renteinntektene gå ned i perioden. I det ligg også at langsiktige plasseringer (aktiva kor berre avkastinga blir disponert i årsbudsjettperioden) vil bli redusert.

I vårt finansforvaltningsreglement er strategien at ein skal sjå balansen under ett – for at renteendringar skal få minst mogleg verknad på drifta. Ved å ha samanfallende varighet/betingelser både på eigedeler og gjeld vert oppnådd stor grad av rentesikring. I prinsippet skal det kun vera skilnaden mellom rentebærande eigedeler og rentebærande gjeld det vil vera renterisiko på.

I ei årrekke har det vore realtvt liten skilnad. Dette heng saman med vedvarande god likvid situasjon, og ikkje dramatisk stor auke i netto gjeld. Denne situasjonen er i ferd med å snu. Likviditeten vil koma til å bli svekka gradvis, samstundes som netto gjeld vil auke vesentleg. Resultatet er at gjeldsportefølge med renterisiko vil auke. Stoda i perioden 2003-2008 og prognose for HP-perioden 2009-2012 ser ein av tabellen nedanfor.

Sist rev. pr. 30.10.08											
Beløp i mill.kr	REGNSKAP					BUD.	PROGNOSE HP 2009-2012				
Pr. 31.12.	2003	2004	2005	2006	2007	2008	2009	2010	2011	2012	
BEHOLDNING I BANK	88	97	127	117	99	110	95	105	100	90	
OBL./GRUNNFONDSBEVIS	0	0	17	40	41	40	35	30	35	25	
	88	97	144	157	140	150	130	135	135	115	
ANSVARLIG LÅN LYSE	127	127	127	127	127	127	125	123	121	119	
ANSVARLIG LÅN KLEPP ENERGI	40	40	40	40	40	40	40	40	40	40	
UTLÅN LYSE Nytt lån 700 mill/29,6 fra 2009	21	17	13	8	4	0	30	25	21	19	
SUM UTLÅN	188	184	180	175	171	167	195	188	182	178	
SUM RENTEBÆR. EIENDELER	276	281	324	332	311	317	325	323	317	293	
NETTO RENTEBÆRENDE GJELD	-265	-294	-332	-328	-348	-397	-460	-535	-584	-545	
NETTO RENTEBÆRENDE EIENDELER	11	-13	-8	4	-37	-80	-135	-212	-267	-252	

Jo større rom for renterisiko dessto større krav til årvåkenhet i finansforvaltninga. Aukande grad av rentebinding vil kunne vera eit mottrekk for å dempe risikoen - og auke forutsigbarheten på våre bundne utgifter (les renteutgifter). Men dette avhenger av finansutviklinga og rentesituasjonen framover.

Det er lagt til grunn følgjande rentebetingelser % p.a. i perioden:

Ü Renter på kommunen sine lån .....	6,5 %
Ü Renter fra Lyse og Klepp Energi:.....	6,5 % + 2 %
Ü Renteinntekter bankinnskot .....	6,5 %
Ü Renteinntekter obligasjoner .....	frå 0,0 til 8,5 %
Ü Grunnfondsbevis utbytte .....	10 %
Ü Rentekompensasjon frå staten .....	5,5 %

Når det gjeld avdrag så held ein fast ved 20 års nedbetaling uten avdragsfrihet. Avdrag på lån i Husbanken følgjer dei til einkvar tid gjeldande betingelser.

PROGNOSE LÅNEGJELDSUTVIKING (2008) 2009-2012 I H.T. ØK.UTVALETS FORSLAG HP 2009-2012 <b>EKSKL. ETABL./STARTLÅN</b>						
Pr. 01.11.08				P R O G N O S E		
Beløp i 1000 kr	LÅNEOPP- TAK minus AVDRAG	NETTO LÅNE- OPPTAK	TOTAL LÅNE- GJELD	LÅNE- GJELD PR. INNB.	GJELD I % AV DR.INNT.	RENTER/ AVDRAG HP 08-12
REKNESKAP PR. 31.12.2007			348 031	21 973	57	
<b>2008</b>						
LÅNEOPPTAK INKL. VAR	66800					
HUSBANKEN FLYKTNINGBUST.	6000					
SUM LÅNEOPPTAK 2008	72 800					
AVDRAG	24 068	48 732				
PROGNOSE PR.31.12.2008			396 763	24 320	60	46 328
<b>2009</b>						
LÅNEOPPTAK INKL.VAR	84940					
HUSBANKEN FLYKTNINGBUST.	6000					
SUM LÅNEOPPTAK 2009	90 940					
AVDRAG	27 932	63 008				
PROGNOSE PR.31.12.2009			459 771	27 415	66	54 462
<b>2010</b>						
LÅNEOPPTAK INKL.VAR	107240					
SUM LÅNEOPPTAK 2010	107 240					
AVDRAG	32 214	75 026				
PROGNOSE PR.31.12.2010			534 797	31 111	74	63 090
<b>2011</b>						
LÅNEOPPTAK INKL.VAR	86700					
SUM LÅNEOPPTAK 2011	86 700					
AVDRAG	37 905	48 795				
PROGNOSE PR.31.12.2011			583 592	33 121	76	72 611
<b>2012</b>						
LÅNEOPPTAK INKL.VAR	3800					
SUM LÅNEOPPTAK 2012	3 800					
AVDRAG	42 240	-38 440				
PROGNOSE PR.31.12.2012			545 151	30 333	69	77 529
SUM LÅNEOPPTAK 2009-2012	288 680					
SUM AVDRAG 2009-2012	140 292					

## ANDRE FELLESINTEKTER/-UTGIFTER

- § Utbytte frå Lyse er i 2009 basert på eit overskot i selskapet på om lag 300 mill. (for 2008) – stigande til om lag 350 mill. i 2011- 2012 (for åra 2010 og 2011).
- § Budsjettert utbytte frå Klepp Energi i HP-perioden tar utgangspunkt i strategiplan lagt fram hausten 2008.
- § Det er budsjettert med 1 mill. årleg til inndecking av premieavvik. Det er grunn til rekne med at dette beløpet må aukast, kan hende allerede frå 2010. Saldo tidlegare års akkumulert premieavvik var pr. 31.12.2007 11,3 mill. Prognosar fra KLP og STP indikerer ytterlegare 8 mill. i positivt premieavvik både i 2008 og 2009. Positivt avvik betyr at rekneskapsresultatet vil bli forbedra med dette beløpet. Avviket kjem av at innbetalt premie desse åra antas bli ca. 8 mill. større enn aktuarberekna premiekostnad.
- § Det er lagt inn 1,5 mill. i eigeassuransse vedr. AFP 62-64 dei to første åra. Deretter 1,2 mill. årleg.

**PROGNOSE FELLESINNTEKTER-/UTGIFTER****Budsjett 2009/HP 2010-2012****pr.31.10.08**

Økonomiutvalet sitt forslag

Skatteanslag:		Alle beløp i mill.kr.						
Oppr.vedt. budsj.-08: Klepp+ 3 % og landet + 2,3 %			2008		<b>HANDLINGSPLAN</b>			
Rev.bud.1.tert.-08 : Klepp + 4,5 % og landet + 4 %		REGN-	UTKAST	REGN-	Faste 2009-priser			
Rev.bud.2.tert.-08 : Klepp + 7,5 % og landet + 5,5		SKAP	REVID.	SKAP				
<b>Prognose skatt 2009: Klepp + 9,4 % og landet + 7,9 %</b>		2007	BUDSJ.		<b>2009</b>	<b>2010</b>	<b>2011</b>	<b>2012</b>
SKATT FORMUE/INNTEKT		323,4	347,7		380,4	380,4	380,4	380,4
INNTEKTSUTJAMNING		-4,8	-4,0		-8,0	-8,0	-8,0	-8,0
INNBYGGJARTILSKOT		83,9	120,4		153,5	153,5	153,5	153,5
UTGIFTSUTJAMNING			-27,0		-37,5	-37,5	-37,5	-37,5
MIN.SPRÅKL. ELEVAR/FRUKT-GRØNT/ INNTEKTSGARANTITILSKOT		2,4	4,8		3,7	3,7	3,7	3,7
VEKSTTILSKOT					6,6	2,0		
SKJØNN: RESS.KREV.BRUK		4,1	4,0		8,0	8,6	7,2	5,4
SELSKAPSSKATT		8,8	9,2		0	0	0	0
SUM RAMMETILSKOT		99,2	111,4		0	0	0	0
SKJØNN: SPRÅKDELING		1,5	2,7		0	0	0	0
Påslag realvekst frie innt. Ca. 1 %					134,3	130,3	126,9	125,1
SUM FRIE INNTEKTER					2,0	2,0	2,0	2,0
	Rente	419,3	457,8		4,5	9,0	13,5	13,5
* Komp.MVA - Investeringer	fra -09	13,7	20,3		508,7	509,2	510,3	513,0
* Ny rentekomp.skoler, kirker	5,5 %				21,2	27,3	23,1	9,4
* Komp.tilsk.renter skuler/omsorgsbust.	5,5 %	4,1	5,0		1,0	2,0	3,0	3,5
* Tilsk.grunnskuleref.-97 (art 1816)	5,5 %	1,3	1,1		5,2	5,0	4,9	4,7
FLYKTNINGTILSKOT		3,0	3,0		1,1	1,0	1,0	0,9
KLEPP ENERGI A/S: UTBYTTE		2,0	2,0		3,0	3,0	3,0	3,0
RENTER LÅN	6,5 + 2%	2,9	3,4		2,0	3,0	5,0	6,0
FRIKRAFT		1,2	1,5		3,4	3,4	3,4	3,4
LYSE ENERGI A/S: UTBYTTE		13,7	13,1		1,5	1,5	1,5	1,5
RENTER LÅN 127 mill	6,5 + 2 %	9,7	10,6		12,7	13,7	14,8	14,8
RENTER LÅN 29,6 mill.			0,1		10,4	10,2	10,1	9,9
RENTEINNT. INNSK./PLASSERING	6,5 %	7,0	7,7		8,8	8,4	7,7	7,7
Verdifal obligasjoner		-2,1						
Renteinnt. Etabl.-/START-lån		3,0	4,3		4,2	4,7	5,0	5,0
Kalk. renter og avskr.- overføring fra VA		0,3	0,4		0,9	1,3	1,5	1,7
		46,1	52,3		54,2	57,2	60,9	62,1
<b>A. SUM FELLESINNTEKTER</b>		<b>479,1</b>	<b>530,4</b>		<b>584,1</b>	<b>593,7</b>	<b>594,3</b>	<b>584,5</b>
RENTEUTG. Ekskl. etabl./START-lån	Nye lån 6,5 %	15,0	22,3		26,5	30,9	34,7	35,3
RENTEUTG. Etabl./START-lån		3,1	4,3		4,2	4,7	5,0	5,0
AVDRAG ekskl. etabl./START-lån		21,6	24,1		27,9	32,2	37,9	42,2
<b>B. SUM FELLESUTGIFTER</b>		<b>39,7</b>	<b>50,6</b>		<b>58,7</b>	<b>67,8</b>	<b>77,6</b>	<b>82,5</b>
<b>C. NTO. TIL DISPOSISJON (A-B)</b>		<b>439,4</b>	<b>479,8</b>		<b>525,4</b>	<b>525,9</b>	<b>516,7</b>	<b>502,0</b>
<u>Særlege utg./innt./overf./avsettingar:</u>								
Overf. driftsmidler til invest.= momskomp inv.		13,7	20,3		21,2	27,3	23,1	9,4
Overf. driftsm. til invest. ut over moms.komp.		10,4	1,8					
Inndekn. akk. premieavvik KLP/STP		0,9	1,0		1,0	1,0	1,0	1,0
<b>Pensjonsreserve</b>					3,0			
Premieavvik KLP inkl. arb.g.avg.		-3,3						
Premieavvik KLP inkl. arb.g.avg.		1,5						
Egenass. AFP 62-65 år		1,6	1,0		1,5	1,5	1,2	1,2
Avsett.forsikringsfond (eigenandel)		0,1	0,1		0,1	0,1	0,1	0,1
Saldering ved etatane sine disp.fond		-1,3						
Avsetting etatane sine disp.fond		0,5						
Avsetting disposisjonsfondet		0,6	3,0		2,2	0,1	0,2	0,2
Tilleggslyyvingar (formannsk.)		0,3	0,0		0,3	0,3	0,3	0,3
Fordeling av overskot-06 på drift		-5,5						
<b>D. SUM OVERF./AVSETTINGER</b>		<b>19,5</b>	<b>27,2</b>		<b>29,2</b>	<b>30,2</b>	<b>25,9</b>	<b>12,2</b>
(C-D) TIL FORDELING PÅ ETATANE		420,0	452,6		496,2	495,7	490,8	489,8
FORDELT inkl.tillegg v/2.tertiar-08		420,0	452,6		496,1	495,7	490,9	489,9
<b>REST UDISP./UNDERDEKN.</b>		<b>0,0</b>	<b>0,0</b>		<b>0,0</b>	<b>0,0</b>	<b>0,0</b>	<b>0,0</b>

## 5.4. SÆRSKILTE OMRÅDER

### Ü Pensjonsutgifter/overskot KLP

Dei siste tre-fire åra har overskot frå KLP dekkja ein relativt stor bit av pensjonsutgiftene. Klepp kommune sin andel av overskotet i KLP har vore slik i perioden 2005-2007:

2005	2006	2007
3,5 mill.	6,5 mill.	6,6 mill.

Desse midlane har altså gått til dekning av løpende pensjonspremie året etter – dvs. i 2006 – 2008, og bidro såleis til rekneskapsresultat på pluss-sida desse åra.

KLP har tidlegare uttalt at selskapet sin forvaltningsstrategi tar høgde for fall i aksjemarknaden. Ved inngangen til 2008 var 3/4 av KLP aktiva plassert i andre marknader enn aksjer. Det er likevel grunn til å rekne med at KLP sitt resultat i 2008 vil bli prega av finanskrisa. Tabellen nedanfor viser at ein del sentrale nøkkeltal pr. 2. kvartal 2008 har klar negativ utvikling, mens forvaltningskapitalen er styrka.

Med det globale børsstupet i 3.kvartal 2008 i mente går det nok mot eit svekka resultat i 2008, sett i høve til 2007. Me bør derfor førebu oss på å klare oss mest sjølv når pensjonspremien for 2009 skal dekkjast. Utfordringa blir å ha økonomisk rom for det i budsjettet no når dei magre åra åpenbart er over oss.

KLP - nokre nøkkeltal	2.kv. 2008	2.kv. 2007
Resultat til fordeling	901 mill.	3 983 mill.
Forvaltningskapital	192 mrd.	185 mrd.
Bokført avkastning	1,8 %	3,9 %
Verdjustert avkastning	-2,0 %	4,4 %

Økonomiutvalet forslår at det i første omgang - for 2009 – vert avsett 3 mill. i pensjonsreserve.

### Ü Momskompensasjon frå investeringar

Det er gjort endringer i budsjett- og rekneskapsforskriftene når det gjeld føring av momskomp frå investeringar. I perioden 2010-2013 skal ein stadig større del av den årlege momskompen frå investeringar førast i investeringsrekneskapsen. Fra 2014 skal desse midlane i sin heilhet reknast som investeringsinntekt. Dette inneber ein overgangsordning for dei mange kommunane som har nytta momskompen frå investeringar til å saldere drift. For Klepp kommune vil dette ikkje ha nokon praktisk betydning, i og med at vi utan unntak har nytta desse midlane til å finansiere investeringar. Saka vert nemnd i og med at ein vil sjå føringsmessige endringar f.o.m. 2010.

# **Budsjettskjemaer**

Beløp i 1000 kr	REGNSKAP BUDSJETT		BUDSJETT	BUDSJETT	BUDSJETT	BUDSJETT
	2007	2008	2009	2010	2011	2012
<b>ØKONOMISK OVERSIKT DRIFT</b>						
Driftsinntekter						
Brukerbetalinger	30324	30681	33019	33019	33019	33019
Andre salgs- og leieinntekter	57131	55956	60928	60928	59148	57368
Overføringer med krav til motytelse	133136	142265	144499	150659	146518	132841
Rammetilskudd	95656	112800	128300	128800	129900	132600
Andre statlige overføringer	30048	27861	38999	39699	40599	40199
Andre overføringer	1333	930	983	1108	1108	1108
Skatt på inntekt og formue	323446	338000	380400	380400	380400	380400
Eiendomsskatt	0	0	0	0	0	0
Andre direkte og indirekte skatter	0	0	0	0	0	0
Sum driftsinntekter	671075	708493	787128	794613	790692	777535
Driftsutgifter						
Lønnsutgifter	366407	387317	416525	418657	418857	418647
Sosiale utgifter	92886	101929	113841	110909	110639	110445
Kjøp av varer og tj som inngår i tj.produksjon	108314	96308	102065	102188	102743	102356
Kjøp av tjenester som erstatter tj.produksjon	47925	47359	50845	50845	50345	49880
Overføringer	56238	63959	87001	84030	78513	78143
Avskrivninger	28827	0	0	0	0	0
Fordelte utgifter	-27064	-14596	-15108	-15108	-15108	-15108
Sum driftsutgifter	673533	682276	755169	751521	745989	744363
Brutto driftsresultat	-2458	26217	31959	43092	44703	33172
Finansinntekter						
Renteinntekter, utbytte og eieruttak	36243	41200	41400	43100	45800	46600
Mottatte avdrag på utlån	5	10	10	10	10	10
Sum eksterne finansinntekter	36248	41210	41410	43110	45810	46610
Finansutgifter						
Renteutgifter, provisjoner og andre fin.utg.	18063	26500	30600	35300	39500	40100
Avdragsutgifter	21643	24000	27900	32200	37900	42200
Utlån	1	10	10	10	10	10
Sum eksterne finansutgifter	39707	50510	58510	67510	77410	82310
Resultat eksterne finanstransaksjoner	-3459	-9300	-17100	-24400	-31600	-35700
Motpost avskrivninger	28827	0	0	0	0	0
Netto driftsresultat	22910	16917	14859	18692	13103	-2528
Interne finanstransaksjoner						
Bruk av tidligere års regnsk.m. mindreforbruk	19505	0	0	0	0	0
Bruk av disposisjonsfond	10289	5920	2920	2920	2920	2920
Bruk av bundne fond	3445	4345	5922	6308	7811	9460
Bruk av likviditetsreserve	0	0	0	0	0	0
Sum bruk av avsetninger	33239	10265	8842	9228	10731	12380
Overført til investeringsregnskapet	27480	21800	21160	27260	23100	9400
Dekning av tidligere års regnsk.m. merforbruk	0	0	0	0	0	0
Avsetninger til disposisjonsfond	19071	4682	2441	560	634	452
Avsetninger til bundne fond	9598	100	100	100	100	0
Avsetninger til likviditetsreserven	0	0	0	0	0	0
Sum avsetninger	56149	26582	23701	27920	23834	9852
Regnskapsmessig mer/mindreforbruk	0	600	0	0	0	0

ØKONOMISK OVERSIKT INVESTERINGER	REGNSKAP BUDSJETT		BUDSJETT BUDSJETT BUDSJETT BUDSJETT			
	2007	2008	2009	2010	2011	2012
Inntekter						
Salg av driftsmidler og fast eiendom	4304	14000	2000	1000	0	0
Andre salgsinntekter	297	0	0	0	0	0
Overføringer med krav til motytelse	20619	1200	0	0	0	0
Statlige overføringer	2522	1000	0	0	4400	30800
Andre overføringer	2450	200	1500	2000	1500	0
Renteinntekter, utbytte og eieruttak	0	0	0	0	0	0
Sum inntekter	30192	16400	3500	3000	5900	30800
Utgifter						
Lønnsutgifter	0	0	0	0	0	0
Sosiale utgifter	0	0	0	0	0	0
Kjøp av varer og tj som inngår i tj.produksjon	81973	108400	106300	131400	112700	46500
Kjøp av tjenester som erstatter tj.produksjon	13033	0	0	0	0	0
Overføringer	14781	7100	12100	8900	5800	500
Renteutgifter, provisjoner og andre fin.utg.	0	0	0	0	0	0
Fordelte utgifter	0	0	0	0	0	0
Sum utgifter	109787	115500	118400	140300	118500	47000
Finansransaksjoner						
Avdragsutgifter	10616	6300	4500	5300	5800	6300
Utlån	19659	15000	15000	10000	10000	10000
Kjøp av aksjer og andeler	1121	0	0	0	0	0
Dekning av tidligere års udekket	7103	0	0	0	0	0
Avsetninger til ubundne investeringsfond	3246	0	0	0	0	0
Avsetninger til bundne fond	200	0	0	0	0	0
Avsetninger til likviditetsreserve	0	0	0	0	0	0
Sum finansieringstransaksjoner	41945	21300	19500	15300	15800	16300
Finansieringsbehov	121540	120400	134400	152600	128400	32500
Dekket slik:						
Bruk av lån	57518	87800	105940	117240	96700	14000
Mottatte avdrag på utlån	15682	9000	7300	8100	8600	9100
Salg av aksjer og andeler	0	0	0	0	0	0
Bruk av tidligere års udisponert	7170	0	0	0	0	0
Overføringer fra driftsregnskapet	27480	21800	21160	27260	23100	9400
Bruk av disposisjonsfond	5972	1800	0	0	0	0
Bruk av ubundne investeringsfond	8437	0	0	0	0	0
Bruk av bundne fond	353	0	0	0	0	0
Bruk av likviditetsreserve	0	0	0	0	0	0
Sum finansiering	122612	120400	134400	152600	128400	32500
Udekket/udisponert	1071	0	0	0	0	0

Anskaffelse og anvendelse av midler	REGNSKAP BUDSJETT		BUDSJETT BUDSJETT BUDSJETT BUDSJETT			
	2007	2008	2009	2010	2011	2012
<b>Anskaffelse av midler</b>						
Inntekter driftsdel (kontoklasse 1)	671075	708493	787128	794613	790692	777535
Inntekter investeringsdel (kontoklasse 0)	30192	16400	3500	3000	5900	30800
Innbetalinger ved eksterne finanstransaksjoner	109448	138010	154650	168450	151110	69710
<b>Sum anskaffelse av midler</b>	<b>810714</b>	<b>862903</b>	<b>945278</b>	<b>966063</b>	<b>947702</b>	<b>878045</b>
<b>Anvendelse av midler</b>						
Utgifter driftsdel (kontoklasse 1)	644706	667611	732580	731673	731597	730357
<i>Reserve løn/rammetillegg (1490-1499)</i>			22589	19848	14392	14006
Utgifter investeringsdel (kontoklasse 0)	109787	115500	118400	140300	118500	47000
Utbetaling ved eksterne finanstransaksjoner	71102	71810	78010	82810	93210	98610
<b>Sum anvendelse av midler</b>	<b>825595</b>	<b>854921</b>	<b>951579</b>	<b>974631</b>	<b>957699</b>	<b>889973</b>
<b>Anskaffelse - anvendelse av midler</b>	<b>-14881</b>	<b>7982</b>	<b>6301</b>	<b>8568</b>	<b>9997</b>	<b>11928</b>
Endring i ubrukte lånemidler	-10707	0	0	0	0	0
Endring i regnskapsprinsipp som påvirker AK Dr	0	0	0	0	0	0
Endring i regnskapsprinsipp som påvirker AK Inv	0	0	0	0	0	0
Endring i arbeidskapital	-25589	7982	6301	8568	9997	11928
<b>Avsetninger og bruk av avsetninger</b>						
Avsetninger	61302	4782	2541	660	734	452
Bruk av avsetninger	55170	12065	8842	9228	10731	12380
Til avsetning senere år	21012	0	0	0	0	0
<b>Netto avsetninger</b>	<b>-14881</b>	<b>-7283</b>	<b>-6301</b>	<b>-8568</b>	<b>-9997</b>	<b>-11928</b>
<b>Int. overføringer og fordelinger</b>						
Interne inntekter mv	88064	38841	38018	44118	39958	26258
Interne utgifter mv	88064	38841	38018	44118	39958	26258
<b>Netto interne overføringer</b>	<b>0</b>	<b>0</b>	<b>0</b>	<b>0</b>	<b>0</b>	<b>0</b>

Budsjettskjema 1 A og 2 A mangler.  
Vil bli utarbeidd etter kommunestyret sitt endelege vedtak.



# Etatsdel

# Sentraladministrasjonen

## Handlingsplan 2009-2012

### Hovudoppgåver

Rådmannen, politisk sekretariat, sentralarkiv, sentralbord, personal, sysselsetting og lærlingar, økonomi, rekneskap/løn, budsjett og innkjøp, skatteinnfordring og IT.

### Status og utfordringar

Målsettinga om å vera blant dei 10 % av kommunane i landet som bruker minst til administrasjon/fellesutgifter vert oppnådd – så vidt. I 2007 var det om lag 40 kommunar (av 435 i landet) som brukte mindre enn Klepp – målt pr. innbyggjar.

ADM.,STYRING OG FELLESUTG. Beløp i kr. pr. innbyggjar	K L E P P			TIME	HÅ	GRUPPE 7 KOMM.	LANDS- GJ. SNITT
ÅR	2005	2006	2007	2007	2007	2007	2007
Brutto driftsutgifter	2 931	2327	2624	2969	3132	3054	3389
Netto driftsutgifter	2 720	2104	2464	2826	2826	2698	2898

Trass i den store auken i folketalet er det grunn til å tru at vi kan halde oss i same, relativt låge utgiftsnivå komande år. Auka utgifter til m.a. IT-drift, KS-kontingent dreg imidlertid andre vegen.

Men fleire nye innbyggjarar krev meir av det kommunale serviceapparatet. Nye og forbetra datasystem hjelper på, på sikt, men innføringsfasene er svært krevjande for personalet. Særleg når systema kjem på rekkje og rad. Og nye datasystem er heller ikkje gratis (auka IT-driftsutgifter).

IT-drift er sentraladministrasjonen sin ”gjengangar”. Dei siste åra har det vorte gjennomført ei rekkje nye IT-tiltak/-prosjekt - med tilhøyrande utgiftsauke . Vinstane av desse mange små og store effektiviseringstiltaka vert i stor grad hausta ute i etatane og avdelingane. Sentraladministrasjonen sit att med rekninga. Likevel, einskilde rammetillegg har vore gitt - seinast i HP 2008-2011. Så langt ein kan sjå reknar ein med å dekke IT-drifta innanfor dei tildelte rammer.

Sentraladministrasjonen slit med ein vanskeleg bemanningssituasjon, særleg innanfor fellestenestene og skatt.

### Fellestenestene

Avgrensa bemanning og nye/auka oppgåver skaper stort arbeidspress. Situasjonen siste året innanfor fellestenestene har i tillegg blitt påverka av sjukemelding/attføring, og at fleire er seniorar med 10 % reduksjon i arbeidstida.

Vidareutvikling av tenester og service til publikum på web/internett er tatt med som ei av oppgåvene i handlingsplanen for 2008. På grunn av lav bemanning er satsing på dette område på eit minimum. Vi burde brukt meir tid på å vidareutvikle dei web-baserte tenestene, som bedriftsregister, intranett/heimesida og innført meir elektronisk bruk av servicefunksjonar.

For å prøve å kartleggja kva tid som går med til ulike oppgåver, utførte politisk sekretariat ei måling på tidsforbuket 8 veker våren 2008. Denne målinga synte at 1,61 % stilling går med til arbeid i politisk sekretariat. Politisk sekretariat utfører også oppgåver som ikkje blei tatt med i denne registreringa.

Målinga syner at vi vil spare ca 11 % når vi er komne i gang med elektronisk ekspedering av sakspapir.

Som nyttig reiskap i arbeidet med å vurdere ressursar/behov for fleire ressursar, har vi gjort eit forsøk med prosessmodellering – korleis har det vore, korleis er det og korleis ønsker me at det skal bli for den delen av fellestenestene som omhandlar politisk sekretariat, sentralarkivet og sentralbordet. Denne vurdering syner at stillingsressursen i denne delen av fellestenestene er uendra frå 2001 og fram til 2008.

Døme på oppgåver overført frå etatane til politisk sekretariat/sentralarkivet/sentralbordet frå 2002 fram til d.d:

- Politiske utval – (oppretta politisk sekretariat)
- Systemansvar for Edb sak og arkiv
- Kontantkassen for Klepp kommune
- All postføring for heile organisasjonen med unntak av heimetenester, sosial, barnevern og PPT
- Arkivet for Gnr/bnr – lokal utvikling/landbruk
- Personal/lærarar arkivet
- Ekspedisjon for etat for skule og barnehage
- Post/journalføring for alle skular/barnehagar frå 07
- Servicefunksjonar for skatteetaten
- Arbeid med intranett/internett
- Fleire oppgåver er nå under vurdering, som for eksempel journalføring for PPT

### **Handlingsmål 2009**

- Styrke utnyttinga av økonomisystema og andre IT-vertøy (Office/rekneark)
- Styrke unyttinga av sak/arkivsystemet:
  - sikra korrekt sakshandtering og vera ein informasjonsbase som er oppdatert og tilgjengeleg for saksbehandling og offentleg innsyn.
  - Ivareta rettsleg og historisk dokumentasjon for nåtid og ettertid, både dokument og prosess.
  - Styra dokument distribusjonen slik at relevant informasjon/dokumentasjon når rette vedkomande til rett tid.
  - Vidareutvikla god elektronisk dokumentflyt
- Oppfølging av inntektssida: Innføre e-bilag
- Etablere rutiner for kontroll av finansforvaltninga
- Få det nye skattesystemet (SOFIE) inn i ordinær og stødig drift gjennom 2009
- Resultatkrav skatt pr. 30.06.09:
  - Innbetalt forskuddsskatt 2008 i % av sum krav: 97 %
  - Innbetalt forskuddstrekk 2008 i % av sum krav: 100 %
  - Innbetalt arbeidsgjevaravgift 2008 i % av sum krav: 99,9 %

- Innfordra restskatt av sum krav til innfordring siste år (inntektsåret 2007): 47 %
- Stortingsval 2009
- Kommunale tenester på nett – vidareføring av prosjekt e-jæren 24/7
- Elektronisk kommunikasjon mot dei folkevalde
- Vidareutvikling av tenester og service til publikum og på web/internett
- Kommunen sitt dataverktøy skal bidra til effektiv drift og godt arbeidsmiljø
  - Ta i bruk fullstendig system for elektronisk handel (eHandel)
  - Ta i bruk Office 2007/tilpassing av Office 2007 til sak akrivsystemet
  - Vidare utbygging av telefonsystemet, herunder vurdere IP-telefoni
  - Skaffe fiberforbindelse til rådhuset for alle ytre einingar
  - Kople opp resterande einingar (dei siste) mot rådhuset/felles nettverk
  - Gjennomføre samling av alle administrative løysingar i kommunen, herunder skule, under sentral IT-avd.
  - Tilrettelegge/drifte IT-løysingar for NAV-kontor innklusiv arkivfunksjon frå 2009?
  - Innføre nytt system for sosialtjenesten
  - Styrke utnyttelsen av internett for service til innbyggjarane
  - Full breibandsutbygging i kommunen ? Prosjektmedvirkning

### Tiltak utanfor ramma

- **Kontroll og tilsyn**

Kontrollutvalet behandla framlegg til budsjett for 2009 i møte 18.september 2008. Protokoll med vedtak følgjer som vedlegg. Her framgår at utvalet ber om ei rammeauke på kr 195 000.

- **KS-kontingent**

Dei såkalla OU-midlane, som inngår i kontingenten, auka med ca. kr 200.000 frå 2007 til 2008. Sentraladministrasjonen må difor be om eit rammetillegg på kr 150.000 i 2008 (ved 2.tertial). Dette må vidareførtast i 2009-2012. I tillegg vert den vanlige kontingenten berekna på ein ny måte f.o.m. 2009, samstundes som den auke med ca. 15 %. Dette gir ei årleg kroneauke på ytterlegare ca. kr 50.000.

Alt i alt må Klepp kommune ut med rundt kr 950.000 i medlemskontingent til KS f.o.m. 2009 = samla rammeauke kr 200.000. Me reknar med ein ytterlegare auke frå 2011 på kr 100.000.

- **Auka stilling skatt**

I samband med gjennomgang av utbetalings-/internkontrollrutinene i økonomiavdelinga i 2006/2007 blei skatteavdelinga tillagt nye oppgaver. I sak 10/06 vedtok kontrollutvalet m.a.:

*”En ber rådmannen sørge for ressurser som kan tilføres økonomiavdelinga slik at arbeidsdelingen blir i samsvar med god intern kontroll praksis.”.*

Rådmannen valde i 2006 å sjå situasjonen an ei stund. Opphør av avtale med Time kommune om deling av IT-sjef, og innføring av nytt skatterekneskapssystem (SOFIE) har vore sentrale element i dette. Rådmannen ser imidlertid at overlapping mellom vidt forskjellige faggrupper (t.d. IT og skatt) er vanskeleg. Å hauste effektiviseringsgvinster av det nye skattesystemet kan ta lang tid. Med sine 2 ½ stillingshjemler er skatteavdelinga hardt pressa og sårbar. Mannskapsmangelen går i første rekkje ut over den tunge innkrevinga med panting og tvangsinnfordring. Rådmannen ber om rammeauke tilsvarande ein halv stillingsheimel i skatteavdelinga – årleg utgift inkl. sosiale utgifter ca. kr 300.000.

- **Auka stilling fellestenester**

Politisk sekretariat, sentralakivet, sentralbordet inkl oppgåver knytta til innkjøp, startlån, anna koordinerende arbeid for heile kommunen og servicefunksjonar for skatteetaten har pr d.d. eit forbruk på 5,3 stilling totalt.

Med bakgrunn i status og vurderingar, måling av tidsforbruk for politisk sekretariat og prosessmodellering av fellestenestene syner dette at stillingsrussursen bør styrkjast.

Rådmannen ber derfor om ei stillingsauke på 0,5 til 1stilling. Inkl. sosiale utgifter utgjer dette mellom 0,3 og 0,6 mill. pr. år.

### Oppsummering tiltak utanfor ramma

mill.kr	2009	2010	2011	2012
Kontroll og tilsyn	0,2	0,2	0,2	0,2
KS-kontingent	0,2	0,2	0,3	0,3
0,5 stilling skatt	0,3	0,3	0,3	0,3
0,5-1,0 stilling fellesten.	0,3 – 0,6	0,3 – 0,6	0,3 - 0,6	0,3 – 0,6
SUM	1,0 – 1,3	1,0 – 1,3	1,1 – 1,4	1,1 – 1,4

Klepp kommune, 26.09.2008

Ivar Undheim  
rådmann

Viggo Johansen  
økonomisjef

# Etat for skule og barnehage

## Handlingsplan 2009-2012

Visjon for arbeidet i skule, barnehage og kulturskule:

*Alle barn og unge i Klepp skal få utvikla sine unike eigenskapar optimalt.*

Hovudutvalet vedtok desse hovudsatsingsområda for perioden:

- § **Auka hjelpa til elevane – fleire timar**
- § **Betra læringsresultata**
- § **Fokus på språk og lesing, matematikk og realfag**
- § **Skapa meir og betre medverknad for barn, elevar og foreldre**
- § **Betra læringsmiljøa og sikra betre folkeskikk**
- § **Meir samanheng i læringsløpet**
- § **Førebygging og tiltak for dei yngste**

Hovudutvalet vedtok i sak 11/08 at språk og lesing skal vera overordna satsingsområde for dei komande to åra. Dette blir gjort i eit samarbeid med Universitetet i Stavanger.

Årsverk i etaten:	506 mot 501,5 i fjor
-------------------	----------------------

### Status i etaten:

#### Lønsutviklinga

Etaten har nytta kommunen sin lønsbudsjetteringsmodul for å rekna ut løn både for 2008 og 2009. Totalt lønsbudsjett ekskl. sos. utg. i 2009 var 188 200 000 kr, medan det i 2008 var kr 170 600 000. Når me held auken i årsverk utafør, så vil differansen vera 12 mill. kr, dvs ein auke på godt og vel 7%. Dekning for manglande lønsutgifter på 1,3 mill. kr er lagt inn som måiltak.

#### Barnehagetilbodet

Både i 2007 og 2008 fekk alle som søkte barnehageplass innan fristen eit tilbod. For barnehageåret 2008/09 har 1057 barn eit tilbod. Det er ein auke på 82 sidan i vår. Pr. september 2008 står 63 born utan plass. 9 av desse har fått tilbod dei har takka nei til, medan 54 har søkt etter fristen.

På grunn av store fødselstal og stor innflytting har Klepp kommune enno behov for nye barnehageplassar. Det er og stadig fleire av dei under 3 år som ønsker eit barnehagetilbod, og fleire ønsker eit heildagstilbod. Tilbodet for dei som har ein barnehageplass i Klepp kommune i september 2008, er i gjennomsnitt 39,65 timar pr. veke. For barnehageåret 2007/08 var gjennomsnittet 37,77 timar pr. veke.

I august 2008 starta Barnebygg AS opp ny privat barnehage på Orstad, Ormadalen barnehage, med plass til 135 barn. På grunn av mangel av personell er ikkje alle barna tekne opp enno. Det er og planlagt utviding med 18 nye plassar på Engelsvoll som skal stå klar 1. januar 2009 og 36 nye plassar på Orre som skal stå klar i august 2009. Ein reknar med at veksten vil halda fram, slik at barnehagebruksplanen som blir lagt fram i løpet av hausten, legg opp til ei utviding av Borsheim barnehage og Lyngmarka barnehage.

*Auka tal på barnehageplassar blir dekkja av foreldrebetalinga og statstilskotet.*

Den største utfordring barnehagane har, i tillegg til å skaffe nok plassar, er rekruttering av kvalifisert personale. I dei kommunale barnehagane vil det vera ein mangel på 10 førskulelærarar som pedagogiske leiarar. Når sjukefråværet er 11%, og det er vanskeleg å skaffa vikarar, er det sett i gang arbeid med ulike tiltak for både å redusera fråværet og å finna gode rekrutteringstiltak. Det er difor i budsjettet lagt inn midlar til rekrutteringsstipend for fast tilsette assistentar som tek førskulelæruddanning, auka annonseutgifter og auka midlar til vikar i barnehagane. Desse ekstra utgiftene reknar ein med at auke i statsbudsjettet vil dekkja.

Det har dei siste åra vore ei stor auke av framandspråklege barn i barnehagane, mange av desse kjem på grunn av arbeidsinnvandring. For å hjelpa desse barna til å få eit best mogleg norsk språk før skulestart, er det frå august 2008 oppretta ei ny stilling som migrasjonspedagog i barnehagane. Øyremerka tilskot frå staten finansierer denne stillinga.

### **Kulturskulen**

*Ventelista i kulturskulen er på ca 100 elevar. Auke i ramma til kulturskulen gjer også at foreldreinntektene aukar. Kostnadene for å gje plass til alle søkarane er kr 250.000 på årsbasis. Det vil også vera behov for auka driftskostnader på ca kr 50.000. Det er også meldt behov for å auka korpsstillingane med 40 %, noko som vil utgjera ca kr 160.000 på årsbasis. Dette tiltaket er ikkje teke med på ønskelista.*

Det er stort behov for å betra arbeidsmiljøforholda til kulturskulen og gje rom for å få til betre arbeidsplassar til dei tilsette ved Kleppe skule. Målet vil vera å flytta kulturskulen til lokala som blir ledige ved Axis i 2009. For 2010 vil truleg husleigekostnadene koma på kring kr 350 000.

### **Elevtalsutviklinga i skulen**

	2008/09 elevtal	2009/10 elevtal	2010/11 Elevtal	2011/12 elevtal	2012/13 elevtal
Barnetrinnet	1.832	1.836	1.763	1.726	1.697
Ungdomstrinnet	781	803	817	836	850
<b>Sum</b>	2.613	2.639	2.580	2.562	2.547
Høg auke + 55 elevar pr. år		2.694	2.635	2.617	2.602
Middels auke + 40 elevar pr. år		2.679	2.620	2.602	2.587
Låg auke + 25 elevar pr. år		2.664	2.605	2.587	2.572

For skuleåret 2008/09 var elevtalet 2.601 pr. 1.11.2007. Pr. 1.6.2008 hadde elevtalet auka til 2.613. På mindre enn eit skuleår var altså auken 12 elevar. Utbygging i kommunen tilseier at prognosetala må aukast. Det er vanskeleg ut frå byggeplanane å gje eksakte utviklingstal. Det er derfor sett opp tre alternativ ovanfor.

*Auke i talet på arbeidsinnvandrere gjer også desse tala usikre. Det er mykje rimeleg å forventa ein auke tilsvarende middels auke framover. Det vil gje eit tåleg likt elevtal med dagens. Neste skuleår vil vera eit unnatak, med noko høgare elevtal.*

### **Betra lærardekning og betre hjelp til elevar med spesielle behov**

*Auken på 14 lærarstillingar dei to siste åra har vore viktig for å koma nærare kommunestyret sitt mål om å ha ei dekning på elevar pr lærar på 12,5 eller betre. Talet er nå 12,7. Men utgangspunktet for målalet er gjennomsnittet av kommunar i Rogaland med over 7000 innbyggjarar. Gjennomsnittet for desse var sist skuleår 12,3.*

Årsrapportane til skulane syner at auken i stor grad har gått til elevar med store hjelpebehov. Stort sett dreier dette seg om elevar med store åtferdsvanskar. Elevar med lese-, skrive- og reknevanskar har i liten grad fått nytte av ekstraløvingane. Med Klepp si lærardekning har det medført ein slitasje over nokre år nå. Slik sett vil dette også handla om å halda på og rekruttera lærarar.

For å nå talet på 12,3, er det behov for ein auke på 4 lærarårsverk frå hausten 2009 om ein tek utgangspunkt i eit elevtal på 2613 (2008/09). Skuleåret 2009/10 vil elevtalet kunna bli 2679 (sjå tabell over) for så gå ned ned til elevtal som nå. Det skuleåret vil det då ikkje bli forbetring om ein vel 4 lærarårsverk. Årskostnaden for 4 lærarårsverk er i overkant av 2 mill årleg.

Ressurssenteret vil også avhjelpa desse problema, men her blir det gjort om 3 stillingar i etaten for å få dette til. For å vera i samsvar med utgreiing som har gått til kommunestyret, er det behov for ei styrking på 1,7 mill. Dette er eit tiltak der 4 stillingar gjeld skule og 2 gjeld barnevern. Det er semje om at husleige og drift blir ført på skuledelen. Slik sett vil det bety rammeauke kr 1,2 mill for etat for skule og barnehage.

### **Stoda i skulen elles**

*Hovudutval for skule og barnehage behandla plan for administrasjonstid i barnehagane og skulane i sak 23/08. Statstilskotet gjer at framlagde utvidingar delvis kan løysast i barnehagane. Det er behov for kr 400 000 for å gjennomføra del ein i skuleplanen frå 2009 og så ein vidare opptrappingsplan.*

Kostnadsbehov ved ny læreplan var på ca kr 8 mill. På dette feltet ligg Klepp over gjennomsnittet i Rogaland, men det vil framleis vera behov for ekstraløving på ca 2 mill for å vera nokolunde ajour.

Elles har Klepp svak satsing på bibliotekteneste i skulane. Ein auke her vil henga saman med satsing på å betra leseresultata og forventing om betra skuleresultat. Hovudutvalet har i plan om bibliotektenesta(sak 20/08) sett ambisiøse mål der særleg auke til skulebibliotekarar vil gje store utteljingar.

### **SFO og elevar med spesielle behov**

Elevar med spesielle behov er ei stor utfordring for mange av skulefritidsordningane i Klepp. Nokre elevar er så ressurskrevjande at det går ut over kvaliteten. Rammen for ekstraressurs til elevar med særlege behov var for skuleåret 08/09 på 250.000 kr, mens det melde behovet frå skulane låg på ca 1,5 mill. Rammen må aukast betrakteleg, dersom § 7 i vedtektene skal

leggast til grunn: ”Bemanninga må styrkast dersom elevar med funksjonshemningar/særlege behov har plass i skulefritidsordninga”.

### PPT

PPT har fått auka stillingsramme sist budsjettår med utgangspunkt i fleire born i barnehagen, auka elevtal og fleire vaksne med behov for spesialundervisning. Hovudmålet for PPT vil vera å halda seg innanfor 1 mnd i forhold til oppstart på ei sak etter tilvising.

### Etatskontoret

*Med auken i barnehagar og barnetal er det behov for å styrka den førskulefaglege kompetansen på etatskontoret med ei halv stilling.*

### Må-tiltak og prioriterte tiltak ut over ramma

*Tiltak som ikkje ligg i ramma (må-tiltak):*

Kva	2009	2010	2011	2012
Annonсар	160 000	160 000	160 000	160 000
Utdanningsval *	250 000	250 000	250 000	250 000
Skyss	230 000	230 000	230 000	230 000
Forsikring av skuleelevar	105 000	105 000	105 000	105 000
Maskinauke IT	55 000	55 000	55 000	55 000
Unique skule	100 000	100 000	100 000	100 000
Straum	200 000	200 000	200 000	200 000
Lønsauke	1,3	1,3	1,3	1,3
Sum	2,3 mill	2,3 mill	2,3 mill	2,3 mill

\*Dette er det nye namnet på faget Programfag til val. Kostnaden gjeld betaling til Fylkeskommunen for opplæringa i faget der.

For å koma i balanse er ramma for reserve løn redusert.

*Framlegg til prioriterte tiltak ut over ramma oppsummert i kostnader:*

Kva	2009	2010	2011	2012
Ressurscenter for elevar med åtferdsv	1,2 mill	1,2 mill	1,2 mill	1,2 mill
Betra lærardekning	2 mill	2 mill	2 mill	2 mill
Hugleige kulturskulen		400 000	400 000	400 000
Barn med spes behov i SFO	200 000	500 000	500 000	500 000
Auka tilbodet i kulturskulen	200 000	300 000	300 000	300 000
Auka res til sekr og leing i bhg og sk	400 000	1 mill	1,3 mill	1,5 mill
Ny læreplan	1 mill	1 mill		
Bibliotekenesta på skulane	200 000	500 000	800 000	1 mill
EDB-drift – auka maskinpark	300 000	300 000	300 000	300 000
Betra førskulekompetanse på etatskont	200 000	300 000	300 000	300 000
Sum	5,7 mill	7,5 mill	7,1 mill	7,4 mill

### På investeringsbudsjettet er desse tiltaka med:

Skule: Datamaskinar, rehabilitering og tilbygg Bore ungdomsskule, skifting av tak på Engelsvoll skule, utbetringar Orstad skule, arbeidsrom for lærarane Kleppe skule.

Barnehage: Ny barnehage Orre, innreing deler av loft, Engelsvoll barnehage.

**Investeringsbehov ut over det som ligg i tilrådinga:** I barnehage- og skulebruksplanen er desse tiltaka tilrådde:

- Lyngmarka barnehage – utviding. Dette er berekna til samla 21, 5 mill
- Borsheim barnehage – utviding. Dette er berekna til samla 26, 5 mill
- Opprusting av lokale til Klepp kulturskule i 2009
- Auka behov for kroppsøvings- og samlingsplass for Kleppe skule
- Påbygg på inngangen i 82-bygget på Bore skule
- Felles aula for Bore skule og Bore ungdomsskule
- Arbeidsrom for personalet Bore barnehage
- Utbygging i Tu-krinsen.

**Betalingsatsar i barnehage, SFO og kulturskulen:**

*Barnehage:* Framleis tilråding om å nytta statleg maks-sats. Regjeringa sitt framlegg er at denne skal halda fram med å vera kr 2330 pr mnd. Dette inneber ein nedgang sidan satsen ikkje er justert for løns- og prisauke.

*SFO:* Framlegg om auke på 5 % frå 01.08.09.

*Kulturskulen:* Framlegg om auke på 5 % frå 01.08.09. Det vil bli eiga sak om justering av satsane i kulturskulen.

Framlegget har vore drøfta med htv for Fagforbundet, Delta, Utdanningsforbundet og Skolenes landsforbund i møte 24.09. Desse er samde om å prioritera høgare lærardekning og meiner behovet er høgare enn det kommunalsjefen har sett opp. Dei er også skeptiske til den plasseringa kulturskulen har fått ut frå behova i barnehage og skule. Skolenes landsforbund meiner elles at bibliotekstyrkinga bør koma høgare på lista, medan Delta tykkjer at adminstrasjonstida er for lågt prioritert. Utdanningsforbundet peikar på at også pedagogdekninga i barnehagane bør vera med på lista.

Klepp kommune, 25.09.2008

Trond Roy Pedersen  
kommunalsjef

# Etat for helse, sosial og omsorg

## Handlingsplan 2009-2012

### Føresetnader for budsjett og handlingsplan

Etaten har i perioden 2004 – 2007 hatt positive driftsrekneskap. Dette skuldast mellom anna effektivisering av drifta, auke i inntekter og lønnsauke innafør budsjetterte rammer.

Arbeidet med driftsbudsjettet for 2009 har vist at kostnadene aukar meir enn det ramma aukar. Dette gjeld både drifts- og lønnskostnader.

Heile rammeauken for 2009 har gått med til å dekkje kostnaden til fast lønn. Variabel lønn i etaten utgjer til saman ca kr. 3 500 000. Det har ikkje vore rom for å auke desse utgiftene i 2009 budsjettet.

For å koma nærast mogeleg balanse er alle inntektene i heile etaten budsjettert høgare enn det som har vore vanleg dei seinare åra. Dette aukar sjølvstekt risikoen for svikt i inntektene i 2009.

### Status og utfordringar

Utfordring nr 1 i etat for helse, sosial og omsorg er at det ikkje er rom for å vidareføra 2008-drifta innafør ramma som er gitt for 2009. Like viktig er det at talet for heilt nødvendige ”nye” tiltak i 2009 er særst høg. Konsekvensane blir store dersom det ikkje let seg gjera å igangsetja mange av desse tiltaka.

### PLEIE OG OMSORG

Pleie- og omsorgstenestene opplever aukande etterspurnad etter tenester. Ventelista aukar i Kleppheimen, og heimetenesta får stadig fleire og meir krevjande brukarar. For å kunne halda drifta i gang i feriar har det vore nødvendig å lønne ferievikarar og eigne tilsette som tek ekstravakter langt utover tariff. Dette skjer og i alle kommunane rundt oss, så realiteten er at me har ikkje noko val her.

Grunnbemanninga har ikkje vorte auka i takt med det aukande behovet dei siste åra. Dette fører til heilt nødvendig auka bruk av ekstravakt og overtid. Aukande innbyggjartal i kommunen bidreg og til dette då pleie- og omsorgstenesta dekkjer alle aldersgrupper.

Alt dette har gjort at utgiftene til variabel lønn har auka dei siste åra. Det er særst viktig at nivået på desse utgiftene kan oppretthaldast i 2009.

Kommunalsjefen kan ikkje sjå at det er nokre bufferar i budsjettet til pleie- og omsorgstenestene i 2009 slik det har vist seg å vera dei siste åra. Inntektene er budsjettert så høgt at det skal halda hardt å få dei inn fullt ut.

Dersom underbudsjettering av variabel lønn ikkje blir dekt opp vil det generelle tenestetilbodet i denne sektoren måtte reduserast.

## **SOSIALTENESTA**

Føremålet med sosialtenesta er å fremja økonomisk og sosial tryggleik, betra levevilkåra for vanskelegstilte og førebyggja sosiale problem.

Av dei tenestekområda som aukar mest kan nemnast:

### **Avlasting**

Å yta avlasting til foreldre med tyngjande omsorgsansvar er eit særst viktig tenestetilbod. Etterspurnaden er langt større enn det er kapasitet til å gi innafør gjeldande rammer.

### **Bustad**

Sosialtenesta har dei siste åra arbeidd mykje med å utvikla ei buveiledarteneste for dei som slit ekstra på bustadmarknaden. Denne tenesta er i dag organisert i prosjektet "Bu trygt – bu godt". Tenesta består mellom anna av å bistå den enkelte med til dømes økonomistyring, ernæringsrettledning, å lage struktur i kvardagen og ikkje minst å redusera talet på bustadlause i kommunen.

Sosialtenesta sine viktigaste utfordringar er:

- Omorganisering NAV kontoret blir oppretta i Klepp hausten 09. Den økonomiske sosialhjelpa vil då gå inn i NAV, men skal fortsatt finansierast av kommunen.
- Vidareutvikla buveiledartenesta
- Utvida avlastingstilbodet

### **Flyktningetenesta**

Særlege utfordringar her vil vera å:

- Vidareutvikla programtilbodet slik at det blir tilpassa den enkelte sitt behov
- Bistå med utvikling av tilbod til flyktningbarna slik at dei får gode oppvekstforhold og blir i integreert i kommunen.

### **Barneverntenesta**

Utfordringane i barneverntenesta aukar framleis. Det er ein tendens som går igjen i mange kommunar, og i den statlege delen av barneverntenesta, Bufetat.

- Talet på alvorlege saker som blir meldt til barneverntenesta aukar
- Auka kompleksitet i sakene gjer det nødvendig med kjøp av fleire eksterne tenester
- Mange av fosterheimane har behov for omfattande forsterkingar for å klare oppgåva
- Det ligg føre statlege føringar om at meir av hjelpetiltaka skal skje utan bruk av barneverninstitusjonar. Dette gjer og at den kommunale barneverntenesta i større grad må kjøpa eksterne tenester.

## **HELSEAVDELINGA**

Dei områda der det skjer mest i helseavdelinga er nok helsestasjonen og seksjon psykiatri.

Helsestasjonen er fortsatt inne i ein spanande utviklingsfase. Helsestasjonen er sentral i IHOB-prosjektet. Seksjonen arbeidar langt meir tverrfagleg enn før og utgjer ein sentral del av kommunen sitt tenestetilbod til barn og unge.

Kommunestyret vedtok den 22. september 08 å oppretta ei stilling som leiar for helseavdelinga. Denne stillinga/helseavdelinga blir med dette tillagt ansvaret for å koordinera ansvaret for dei ulike tilboda til barn og unge med ulike vanskar i Klepp kommune. Denne stillinga er med i oversikten over tiltak utanfor ramma.

### **Jordmortenesta**

Har i dag for liten kapasitet til at alle gravide kan få tilbod om denne tenesta.

### **Seksjon psykiatri**

2008 er det siste driftsåret i den statlege opptrappingsplanen for kommune psykiatrien. Kommunen har t.o.m. 2008 motteke eit øyremerka statleg tilskot til drift på dette feltet. For Klepp utgjer dette i 2008 vel 10 mill. kroner. Etat for helse, sosial og omsorg sin del av dette er kr 9 999 000.

I 2009 vil desse midlane ikkje lenger koma som øyremerkt tilskot, men koma på toppen av kommunen sitt rammetilskot. Tilsvarande beløp er difor plussa på etaten si ramme.

- **Bufelleskap** 2. byggjetrinn av 12 nye bustadar blei tekne i bruk 2. halvår 2008. Det er i dette prosjektet 6 bebuarar som har heildøgnsomsorg. I budsjettet for 2008 er det ikkje lagt inn heilårsverknad av desse stillingane. Det må difor bevilgast friske midlar i 2009-budsjettet.

Etat for helse, sosial og omsorg si rammene er fordelt på følgende vis ( i heile 1000 kr):

Helse- og sosialramma:	Budsjett 2009	Budsjett 2010	Budsjett 2011	Budsjett 2012
Adm.avd (inkl. reservelønn)	9 992	9 992	9 992	9 992
Helseavdelinga	28 363	28 363	28 363	28 363
Heimetenesta	80 962	80 808	80 808	80 808
Institusjonstenesta	39 479	39 479	39 479	39 479
Sosialavdelinga	36 260	36 260	36 260	36 260
Etaten totalt	195 056	195 056	195 056	195 056

#### **Oversikt rammefordeling justert for psykiatrimidler.**

Helse- og sosialramma:	Budsjett 2009	Budsjett 2010	Budsjett 2011	Budsjett 2012
Adm.avd (inkl. reservelønn)	8 558	8 558	8 558	8 558
Helseavdelinga	19 627	19 627	19 627	19 627
Heimetenesta	75 183	75 183	75 183	75 183
Institusjonstenesta	39 870	39 870	39 870	39 870
Sosialavdelinga	37 218	37 218	37 218	37 218
Etaten totalt	184 756	184 756	184 756	184 756

#### **Tiltak utanfor ramma**

##### **Måtiltak**

Måtiltak	Kostnad
<b>Variabel lønn i pleie og omsorgstenesta</b>	kr. 3 500 000
<b>Basistilskudd Leger</b>	Kr. 400 000
<b>Drift av bufelleskapet</b>	kr. 1 740 000
<b>Sum</b>	<b>kr. 5 640 000</b>

#### **Kommentarar til måtiltak**

Desse tiltaka manglar etaten midlar til å vidareføra i 2009.

- Variabel lønn i pleie- og omsorgstenesta** .Det er heilt nødvendig å halda på 2008-forbruk dersom tenestetilbodet skal oppretthaldast. (I 2008 er dei budsjetterte midlane til dette i hovudsak oppbrukte pr 2. tertial).
- Basistilskot legar**. Kommunen sine utgifter til fastlegeordninga er nå kr.375 pr. innbyggjar pr. år. Det har vore ei stor auke i talet på innbyggjarar i Klepp Kommune dei siste åra. Frå fastlegeordninga starta i 2001, har folketalet auka med ca. 2000. Etaten har ikkje fått kompensert for befolkningsauken sida fastlegeordninga ble innført. Det inneber at etaten her ei meirutgift til dette formålet som ikkje er blitt kompensert for i etaten si ramme for perioden.

3. **Drift av bufellesskapet** i seksjon psykiatri starta opp i 2. halvår 2008. Tiltaket blei vedteke i handlingsplanen for 2008, men det blei ikkje bevilga driftsmidlar for meir enn den aktuelle driftsperioden i 2008. Heilårsverknad må difor bevilgast frå og med 2009.

#### Andre tiltak utanfor ramma

Andre tiltak utafor ramma	Kostnad
1)NAV leier	kr. 170 000
2)1 årsverk barnevernskurator	kr. 500 000
3)1 årsverk helseleiar/koordinator	kr. 640 000
4)Barnebustad	kr. 2 310 000
5)Barneverntiltak	kr. 3 000 000
6)Ny ressurskrevende brukar	kr. 275 000
7)Jæren Industripartner VTA plassar	kr. 570 000
8)Auke avlastningsplasser	kr. 400 000
9)Vold i nære relasjonar	kr. 100 000
10)Rehabiliteringskoordinator 1 årsverk	kr. 500 000
11)Generell styrking av pleie- og omsorg	kr. 5 880 000
12)0,2 årsverk jordmor	Kr. 100 000
13)1 årsverk ergoterapeut	kr. 500 000
14)Arbeidsplass rus Jæren industripartner	kr. 490 000
15)Sjukeheimplass Spania	kr. 1 030 000
Sum	kr. 16 465 000

1. **NAV** - Kommunal andel av løn til leiar jf. avtale. **Kr. 170 000**
2. **1/1 årsverk barnevernskurator** knytt til ressurscenter for barn/unge – vedteke i K-sak 53/08, viser til saksutgreiing i kommunestyret (08/155 – lnr 16927/08). **Kr. 500 000**
3. **1/1 årsverk som helseavdelingsleiar/koordinator** barn og unge. Vedteke i K-sak 52/08, viser til saksutgreiing i kommunestyret (08/896 - lnr. 16508/08). **Kr. 640 000**
4. **Barnebustad** – 2 sterkt funksjonshemma barn må flytta til kommunal bustad ca 01.01.09. Hjelpebehova er omfattande, og kvart av barna krev 3 årsverk. Tiltaket vil utløysa refusjon frå staten. Nettokostnaden for 6 årsverk blir **kr 2 310 000**.
5. **Barneverntiltak** – Budsjettet for ulike tiltak i regi av barneverntenesta har vore underbudsjettet dei siste åra. Denne mankoen blir no større for kvart år. For 2008 reknar ein med å mangla ca **kr. 3 000 000**. Det er ingen grunn til å forventa mindre utgifter i 2009.

Veksten i utgiftene har i hovudsak vore på følgjande område:

**Fosterheimar** – Barneverntenesta har i dag avtale med 31 fosterheimar. I skrivande stund er 3 nye saker sendt over til fylkesnemnda for behandling. Nokre av fosterheimane må forsterkast, dvs. at den eine av omsorgspersonane får full lønn for å vera heime i ein periode. Dette er heilt nødvendig når det gjeld sær omsorgskrevjande barn.

**Tiltak for ungdomar** er særskild kostbare. Det gjeld ungdomar med store atferdsvanskar, rusproblem og kriminalitet. Ofte er det nødvendig å nytta kostbare institusjonsopphald. Innleidde miljøarbeidartenester blir og nytta. I enkelte saker må den det gjeld ha ein vaksen til stades heile tida.

**Miljøarbeidarteneste** er og kostbar. Barneverntenesta disponerer ikkje tilstrekkeleg med egne ressursar til dette, og må difor leiga inn frå eksterne aktørar.

**Advokatutgiftene** er aukande, berre i dei sakene som pågår hausten 08 vil advokatutgiftene bli ca kr 100 000.

6. **Ny ”ressurskrevjande” brukar i heimetenesta** – Ny vaksen brukar med samansette funksjonshemmingar. Det er nødvendig med fast personale med kompetanse i høve til brukars særlege behov, 0,5 årsverk. **Kr. 275 000**
7. **Jæren Industripartner** – Kommunal finansiering av nye VTA (varig tilrettelagt arbeid) plassar, sak 23/08 i hovudutval for helse og omsorg. Eigarmøte i JIP bad i mai 2008 dei tre eigarkommunane greie ut korleis ein kan utvida talet på VTA plassar. Bakgrunnen var at ventelistene no er aukande. Det kjem kvart år nye unge utviklingshemma som er ferdige med vidaregåande skule, og som har krav på eit arbeids-/aktiviseringsstilbod. Staten v/NAV seier nei til å finansiera fleire plassar. **Kr. 570 000**

Det vil bli langt dyrare å etablere tilbod for desse ungdommane i den enkelte kommune. Denne situasjonen vil bli akutt pr 01.01.09 dersom dei ikkje får plass. For Klepp gjeld dette 5 plassar i 2009, og fleire vil koma til i 2010 og 2011.

8. **Auke avlastingsplassar**, Lyefjell avlasting og Randaberg. Mange foreldre til funksjonshemma barn får altfor få avlastingsdøgn i høve til det dei har behov for. **Kr. 400 000**
9. **Vold i nære relasjonar** – Konsultasjonsteam. Det må frigjerast timar for lege, samt at det må brukast midlar på kompetanseheving. **Kr. 100 000**
10. **Rehabiliteringskoordinator 1/1 årsverk** – I den vedtekne rehabiliteringsplanen er dette eit sentralt tiltak. **Kr. 500 000**
11. **Generell styrking av pleie- og omsorgstenestene** – Presset på desse tenestene aukar for kvart år. Bakgrunnen er endringane i innbyggjarane sine behov. Endringar i sjukehusstenesta sine krav til den kommunale pleie- og omsorgstenesta er og særskild viktig her. **Kr. 5 880 000**
  - 1) **Hukommelsesteam** 0,5 årsverk fordelt på helseavdeling, institusjonstenesta og heimetenesta. Utgreiing av demente krev fleirfaglegheit, og god utgreiing kan spare ressursar i høve til tenestetilbodet på lengre sikt.
  - 2) **Dagtilbod for demente** Nye lokale for dette vil stå ferdig i Kleppheimen i løpet av 2010. Behovet for å koma i gang med eit tilbod tidlegare er likevel akutt. Det kan gjerast ved å ha eit ettermiddagstilbod i dei lokal me har fram til det nye lokale står klart. Det er i dag 21 på venteliste.
  - 3) **1/1 årsverk sjukepleiar Kleppheimen** – lindrande eining

- 4) **1/1 årsverk kreftsjukepleiar** – Ny stilling vedteken ved behandling av kreftplanen, sak 05/08 i Hovudutval for helse- og omsorg.

**12. Jordmor 0,2 årsverk. Kr. 100 000**

**13. Ergoterapeut 1 årsverk.** Tryggleik og omsorg 2004-2015. **Kr. 500 000**

**14. Arbeidsplassar for rusmisbrukere.** Jæren Industripartner. **Kr. 490 000**

**15. Sjukeheimplass i Spania.** En halv plass i tillegg til lønskostnader og diett for ledsager og dennes vikar. Administrasjonskostnader er inkludert. Kostnaden kan bli lågare avhengig av kva løysing som eventuelt blir vald i samarbeid med Egersund kommune.  
**Kr. 1 030 000**

## ÅR 2010

To tiltak som kjem i 2010 er det nødvendig å ha med som t.d. eit punkt i kommunestyret sitt handlingsplanvedtak.

### Kjøpmannsbrøtet

Butiltak til psykisk utviklingshemma ungdom. Fem familiar, kanskje seks, kjøper leilegheiter i to firemannsbustadar. Utbyggjar er Klepphus. Kommunen kjøper 3 leilegheiter, og ein av desse skal fungera som personalbase. Kjøp av dei kommunale bustadene blei vedteke i K-sak 41/08 (08/1423).

Det må opprettast 5,5 årsverk i 2010 for å drifta dette tiltaket.

### Andebu

I sak 35/08 (08/2373) blei denne saka behandla i hovudutval for helse- og omsorg. Nøkkkelbo, eit særskilt tilrettelagt bu-, arbeids- og vaksenopplæringstilbod til døve og døvblinde i Andebu i Sandefjord.

Ein psykisk utviklingshemma ungdom frå Klepp med dei aktuelle tilleggshandicap har sidan skuleåret 05/06 vore innvilga vidaregåande opplæring ved Andebu kompetansesenter. Vedkomande er innvilga 4 år på vidaregåande skule 08/09, og dersom det er moglegheit for eit varig bu- og tenestetilbod på Andebu vil vedkomande sannsynlegvis bli innvilga eit femte år skuleåret 09/10.

Eit varig opphald ved Nøkkkelbu er det beste tilbødet for denne ungdommen.

Kostnader for opphald i Nøkkkelbu når statsrefusjon er trekt frå er kr 1 782 000.  
Tilbod i Klepp kommune når refusjon er trekt frå er kr 1 445 000

Eit tilbod i Klepp kommune vil ikkje kunne bli så godt tilpassa denne ungdommen sine behov som det vil bli i Andebu.

## ÅR 2011

Utfordringane kjem til å stå i kø i åra framover.

Etter planen vil Kleppetunet 2 bli ferdig i 2011. Full drift av heile bygget vil nok koma på minst 25 mill kroner. Det er naturleg at dette blir meir konkretisert i arbeidet med handlingsplanen hausten 2009 og 2010. Då må det og avklarast i kva grad det kan bli aktuelt med ei meir gradvis opptrapping av drifta over ein periode.

## Investeringsbudsjettet 2009

Helse	2009	2010	2011	2012	SUM
Kleppheimen ombygging dagsenter	5 000	1 000			6 000
Terrassetak Kleppheimen	100				100
Kjøpmannsbrotet(inventar/utstyr)		200			200
Inventar NAV Kleppetunet	150				150
Ombygging Kleppetunet, NAV	3 500				3 500
NAV IT investering(kommunal andel)	220				220
Ny sjukeheim Kleppetunet	18 000	50 000	90 000		158 000
Ny sjukeheim, inventar			1 000		1 000
<b>SUM Helse</b>	<b>27 170</b>	<b>51 000</b>	<b>91 000</b>		<b>169 170</b>

### Kommunal andel av IT tenesta ved etablering av NAV

Erfaringstal frå etablering av det kommunale NAV kontoret i Time Kommune syner at kommunen sin andel av NAV investeringane var kr. 220 000.

Kommunen si andel av driftskostnadene for IT er ca. kr. 72 000 i Time.

Detaljplanlegginga av NAV kontoret i Klepp er ikkje kome så langt at vi har tall på dette, men det er rimeleg at ein fører opp det same på investeringar. I og med at kontoret kjem igong først i 2. tertial 2009, blir det ikkje ført opp noko ekstra for 2009 i Helse, sosial og omsorg sit driftsbudsjett.

Klepp kommune, 25.09.2008

Kåre Bøen  
kommunalsjef

# Etat for lokal utvikling

## Handlingsplan 2009 - 2012

### **Innleiing**

Arbeidet med handlingsplan 2009-2012/budsjett 2009 er basert på kommuneplan for Klepp 2006 – 2017. Tiltak og prioriteringar tar utgangspunkt i kommunen sin visjon:

*Barna vår framtid.*

I kommuneplanen er lagt til grunn eit sett verdiar som grunnlag for all planlegging og gjennomføring av tiltak:

- Tilrettelegging for alle (Universell utforming)
- Aktiv og trygg
- Identitet

Arbeidsfeltet til etat for lokal utvikling omfattar eit breitt spekter av arbeidsområder som er svært viktige for dagleglivet til innbyggjarane i kommunen. Verdiane som er vedtekte i kommuneplanen gir viktige føringar for korleis arbeidsoppgåver og ressursbruk skal prioriterast i åra som kjem.

### **Situasjonen i etaten**

Som del av budsjettarbeidet har etaten sett på særlege utfordringar innan etaten sitt arbeidsområde som ikkje er tilfredsstillande omtalt i dei overordna måla for kommunen. Vi drøfta spesielt:

- Betre tryggleik i kvardagslege situasjonar
  - Vi trur at viktige element som alminneleg brannvern og legevakt er på plass, og fungerer godt. Aktuelle tiltak som kan betra opplevd tryggleik kan vera brannsikring i kommunen sine omsorgsbustader, trafikksikring/tryggare skuleveggar, lys på turveggar og i friområde mv.
- Klimaendringar
  - Endringar i klima fører til situasjonar med ekstrem-nedbør. I august fall det 120 millimeter nedbør i Oltedal på nokre få timar. Omrekna til liter og kilo betyr det at ei normal einebustad-tomt på 500 m<sup>2</sup> får 60 000 liter/kilo regnvann i løpet av kort tid. Leidningsnett i kommunane er ikkje bygd for slike ekstreme nedbørsmengder. Dersom det same skjer i Klepp, vil deler av leidningsnett ikkje ha kapasitet. Det betyr flaum og vatn i mange kjellarar. Utan at ein heilt kan sikre seg heilt mot slike ekstreme nedbørsmengder, skal det gjerast ei kartlegging for å finne kvar, og kva tiltak

som skal til for å redusere skadeomfanget.

- Utslepp av klimagassar er ei stor utfordring. Eigen klimaplan drøftar desse utfordringane, men det er neppe tvil om at utslepp frå transportsektoren og oppvarming av eigne bygg er område der alle kommunar blir utfordra.

Satsing på sykling fell saman med Vegvesenet si sykkel-satsing. Vi bør utnytte mulighetene som ligg i dette samarbeidet. I tillegg bør vi ta eit særleg ansvar for å leggje til rette for sykling for eigne tilsette. Betre garderobeforhold i rådhuset vil derfor vera eit viktig tiltak.

- Kommunale bygg – universell utforming
  - Vi har eit stort etterslep innan det daglege vedlikehaldet, og dette medfører at ønske om å leggje til rette for universell utforming ofte må vike for akutte behov. Det er varsla pålegg om universell tilrettelegging også i eksisterande offentlege bygg. Dagens situasjon aukar etterslepet på vedlikehaldssektoren, er økonomisk sett dårleg forvaltning av verdiar og opnar i liten grad for tilrettelegging for alle.
- Kva blir verknaden for landbruket av WTO-forhandlingane?
  - Dette veit me ikkje så mykje om, då avtalen ikkje er på plass. Bør kommunen si rettleiingsteneste i større grad ta omsyn til at framtida truleg ligg i meir klima-tilpassa produksjonar?

### Rammetilpassing

Etat for lokal utvikling er tildelt ei budsjetttramme på kr 56 134 000,-. I forslag til talbudsjett frå etaten er i tillegg lagt inn kr. 300 000,- til fritidstiltak for funksjonshemma. Dette beløpet har tidlegare år vore tilført frå statstilskot psykiatri (helse/sosial). I samråd med rådmannen er dette rekna som del av rammen, slik at den endelege rammen er kr. 56 434 000,-. Denne ramma er justert for alminneleg prisutvikling, og skal gi rom for vidareføring av eksisterande drift. Det er ikkje teke omsyn til nye oppgåver som er tilført etaten.

Utviklinga på arbeidsmarknaden i regionen har ført til at Klepp kommune dei siste åra har hatt større lønsgliding og lokale tillegg for ein del grupper av tilsette enn det vanleg pris- og lønsutvikling gir rom for. Dette gjeld særleg for arbeidstakargrupper innan tekniske fag. Like viktig for situasjonen i etaten er at prisauken ved kjøp av tenester frå private for vore langt høgare enn alminneleg prisutvikling for ei rekke fagområde relatert til bygg og anlegg. Dette medfører at dersom vi skal oppretthalde nivået på vedlikehald og bygningsmessige utbetringar, så må rammene justerast meir enn alminneleg prisutvikling. Vanskane med å få nokon til å ta på seg arbeidsoppdrag og den kraftige prisauken på ei rekke tenester merkast spesielt for tenestetilbodet frå etat for lokal utvikling.

### Må-tiltak som er innarbeidde i budsjettframlegget

Tiltak	Heilårskostnad	Meirkostnad 2009
Utgiftsauke brannvesenet i Sør-Rogaland - ut over 3,75 %	275 000	275 000
Straumutgifter – ut over 3,75 %	325 000	325 000

Meirkostnadene til straum og brann er lagt inn i talbudsjettet frå etaten, og kommunalsjefen reknar med at dette blir dekkja ved rammetillegg. Kostnadene er gitt plass innan ramma ved å setje lønsreserven kr. 600 000 lågare enn det er lagt opp til i budsjett-rundskrivet.

Reinhold i nye barnehagar er forutsett finansiert med overføringar frå barnehagebudsjettet.

I budsjettet for 2009 er teke med:

- Heilårskostnader til reinhold Storhaug barnehage (kr. 90.000 ekstra for 2009)
- Kjellaren Engelsvoll (23,3% stilling) – kr. 91 000,-
- Nye Orre barnehage (33,3 % stilling i tillegg til dagens reinholdar-stilling.)  
Reinhold i eit heilt driftsår i Orre barnehage medfører kostnader på kr. 130.000. For 2009 er rekna ½ driftsår – kr. 65.000,-.

### Tiltak ut over ramma - vurdering av prisutvikling

I handlingsplanane dei siste åra har vi frå etaten si side lagt opp til å setje av kr. 150 pr. m2 til vedlikehald av nye bygg. For 2009 er følgjande nybygg aktuelle:

Anlegg	Nye m2	2008	2009	Auke
Barnehage Storhaug	674	42000	101 000,-	59 000,-
Barnehage Orre (1/2 år)	630		47 000,-	47 000,-

Bustader er ikkje medrekna, då dei gir leigeinntekter.

Byggebransjens kompetansesenter OPAK dokumenterer prisutviklinga innan ulike byggjefag over tid. I rapport 4/2008 (pr. 15. april) går det fram at mens konsumprisindeksen har auka med 3,4 % i perioden 15.04.06 til 15.04.08, har prisutviklinga i perioden innan ulike byggefag vore:

Materialer	+ 15,5 %
Røyrleggjar	+ 13,7 %
Elektrikar	+ 16,6 %

OPAKs norm for vedlikehaldskostnader utgjer i 2008 mellom 228 og 388 kr/m2 eks. mva. Dersom vi legg 300 kr/m2 til grunn, skulle vedlikehaldet i Klepp vore styrkt med nær 10 mill kr i året.

I møte i kommunestyret den 26.03.2007 – sak 12/07 blei oppfølging av forvaltningsrevisjonen om vedlikehald og inneklima behandla. Kommunestyret fatta med 31 stemmer følgjande vedtak:

1. Forvaltningsrevisjonsrapporten om vedlikehald og inneklima i kommunale bygg blir teken til orientering. Rådmannen får ansvaret for administrativ oppfølging som skissert i denne utgreiinga.
2. Kommunestyret vil auka budsjetttrammene til vedlikehald i samband med komande handlingsplanar.

Då kommunestyret behandla handlingsplan 2008 – 11 fann dei ikkje rom for å følgja opp vedtaket pkt. 3, og rammene for vedlikehald blei auka marginalt. I tertialrapport 1 – 08 blei dette kompensert med ei tilleggsløyving på kr. 1 mill til vedlikehald.

Ut frå dagens kjennskap til bygningsmassen meiner kommunalsjefen at vedlikehaldet av eksisterande bygg må styrkjast med 1,5 mill kr. i året frå 2009 for å kunna halda bygningsmassen i forsvarleg stand. Dette vil gi rom for å tilsetje ein ny vaktmeister, samstundes som vi kan styrkja det spesielle vedlikehaldet.

**Som tiltak utanom ramma frå og med 2009 er derfor ført opp 1,6 mill. kr til vedlikehald – 0,1 mill kr til vedlikehald av nye bygg og 1,5 mill kr. til eksisterande bygningsmasse..**

Situasjonen innan grøntsektoren kan har mange felles trekk med situasjonen for bygningsmassen. I perioden 2006 – 09 overtek kommunen **ca. 58,6 da** leikeplassar og grøntareal som kommunen skal halda vedlike. Ressursane gir ikkje rom for godt vedlikehald, og dei grøne områda blir ikkje blir så attraktive som ønskeleg. Vi er på etterskot med opprusting og førebyggjande arbeid. Når kommunestyret vedtek å overta nye areal til vedlikehald, blir det stadig større differanse mellom den standarden tilsette og innbyggjarar forventar og den vi kan tilby.

**Som tiltak utanom ramma er teke med kr. 500 000 til vedlikehald av grøntområde frå og med 2009.** I dette er rekna med eit nytt årsverk for anleggsgartnar og driftsutgifter.

LU-styret har i eiga sak (62/08) drøfta situasjonen innan kommunen sine ungdomstiltak og gjort følgjande vedtak

**”Hovudutvalet sluttar seg til hovudtrekka i vurderinga av Axis, og meiner at dei mål og utfordringar som er skisserte bør danna grunnlag og gje retning for den vidare utviklinga av senteret. Hovudutvalet går inn for ei styrking av bemanninga med kr 100.000, og ber om at dette blir vurdert i samband med økonomiplanen 2009-2012.”**

**Som tiltak utanfor ramma er ført opp kr. 100 000 til Axis** for å få ein større stillingsheimel i tillegg til dagleg leiar. Dette må gjerast for å lette rekrutteringa og auke stabiliteten i personalet.

Toalettforholda i 2. og 3. etasje på Fredheim er ikkje gode, og inventaret er treng utskifting/supplering.

**Som tiltak utanfor ramma er ført opp kr. 150 000 til nytt inventar/toalettanlegg Fredheim.**

Oppsøkjande ungdomsteneste – sjå kommunestyresakene 52 og 53/08

**I samsvar med vedtak er ført opp kr. 500 000 som tiltak utanom ramma.**

Klepp kommune har i mange år drive eige ferietilbod for barn/unge. Dei siste åra er dette prioritert ned, og ein har ikkje funne rom for å halda tilbodet i gang. Det er stor etterspurnad, særleg blant dei gruppene som i liten grad reiser på ferie med familien. Det meste av kostnadene blir betalt av brukarane, men det er naudsynt at kommunen bidreg med kr. 90 000,- for å få tilbodet reetablert.

**Som tiltak utanom ramma er ført opp kr. 90 000 til kommunal eigendel ferieklubb.**

Klepp kommune har søkt Kulturdepartementet om midlar til ”Den kulturelle spaserstokken, eit kulturtilbod for eldre. Vilkåret er kommunal eigendel på 50 %.

**Som tiltak utanom ramma er ført opp kr. 80 000 til kommunal eigendel for den kulturelle spaserstokken.**

Jæren symfoniorkester har tatt initiativ til ei omlegging av drifta der nokre musikarar kan tilsetjast – gjerne i kombinerte stillingar i kulturskulane og med 11 % stilling som utøvande musikarar i Jæren symfoniorkester. Dei årlege meirkostnadene vil bli ca. kr. 70 000 for Klepp. Dersom dette blir vedteke, er det naturleg at heile overføringa til Jæren symfoniorkester blir samla i budsjettet til kulturskulen.

**Som tiltak utanom ramma er ført opp kr. 70 000 til 2 stk. 11% stillingar for musikarar i Jæren symfoniorkester.**

Oppsummering av tiltak utanom ramma:

Tiltak	2009	2010	2011	2012
Styrkja vedlikehald bygg	1600	1700	2000	2000
Styrkja vedlikehald uteområde	500	500	500	1000
Styrkja drifta av Axis	100	100	100	100
Inventar/toalett Fredheim	150			
Oppsøkjande ungdomsteneste	500	500	500	500
Ferieklubb for unge	90	90	90	90
Den kulturelle spaserstokken	80	80	80	80
Jæren symfoniorkester	70	70	70	70
SUM	3 090	3 040	3 340	3 840

**Betalingssatsar**

I forslaget til handlingsplan er det lagt opp til følgjande endringar i gebyr og betalingsatsar:

- Husleige kommunale bustader – auke med 5 % i gjennomsnitt.
- Gebyr byggesak – auke 10 % i gjennomsnitt
- Gebyr plan og oppmåling – auke 10 % i gjennomsnitt
- Gebyr vann – reduksjon 10 %
- Gebyr avløp - ingen endring.
- Gebyr renovasjon – auke 10 %
- Gebyr slam – auke 10 %
- Gebyr feiing – auke 20 kr/år

Det blir lagt fram egne saker ved endring i gebyr eller betalingsatsar ut over vanleg prisstigning.

**Investeringar**

Ut over dei prosjekta som ligg i gjeldande handlingsplan, er det rett å kommentere følgjande:

Gang- og sykkelveg Pollestad - Salteskogen

Kalkylen så langt er på 10 mill kr, der 5 mill kr er til vatn og avlaup. Dette inkluderer renovering av vannleidningen, ny avløpsleidning og to pumpestasjonar. Dei tekniske planane er ikkje ferdige. Det er så langt gitt positive signal om tilskott på 3,65 mill kr i statlege trafikksikkerhetsmidlar for perioden 2009-2012.

### *Parkvegen*

Klagebehandling av reguleringsplanen pågår, og kostnadene er usikre.

### *Maskinkjøp LU*

Postane for maskinkjøp er slått saman fordi innkjøp av utstyr blir vurdert og prioritert felles for begge uteavdelingane. Det er lagt opp til ein viss auke, og dette er eit viktig tiltak som reduserer behovet for auke i bemanninga.

Av spesielle tiltak må nemnast:

Innkjøp av ny lastebil kommunalteknisk – 1 mill kr. ekstra fordelt over 2009 og 2010.

Innkjøp av bil park (erstatning 88-modell) – 0,4 mill ekstra i 2009.

### *Nytt lager/reidskapshus Klepp kyrkjegard*

Nåverande lager står på areal som inngår i utbyggingsplanane for Haugabakka vest. Nytt lager er naudsynt. Kaldt lager er aktuelt i denne omgang. Kr 500 000 bør setjast av fordelt over 2009 og 2010.

### *Riving lager ved stadion og oppføring nytt lagerbygg*

Blir teke opp i eiga sak

## **VAR-området**

### *Kloakking Pollestad-Salte*

Framføring av leidning samtidig med bygging av gang- og sykkelveg. Kostnad kr 5 mill kr, inkl to pumpestasjonar.

### *Kloakking Braut*

Framføring av leidning til busetnaden på vestsida av riksvegen på Braut, sør til Brautvegen. Dette er etappe 2 av anlegget langs omkøyringsvegen. Kostnad kr 2 mill kr.

### *Kloakking Stangeland*

Framføring av leidning til Stangeland for å redusere avrenning til Figgjoelva. Kostnad 1,5 mill kr.

## **Forslag til nye stillingar**

Etaten har i fleire år vore forsiktig med å foreslå oppretta nye stillingar, og dette har bidrege til å bygge opp eit etterslep av oppgåver. For 2009 blir foreslått oppretta:

Ny stilling for vaktmeister – eit årsverk

Ny stilling for anleggsgartnar – eit årsverk

Omgjering til fast stilling for fritidsmedarbeidar – jfr. sak om flyktningmottak – ½ årsverk

Klepp kommune, 11.09.2008

Kåre Strand  
kommunalsjef

Kopi til:  
Økonomisjef

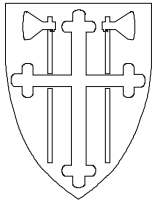
**VAR - budsjett 2009-2012 og selvkostfond**

<b>VANN (reduisert gebyr 10 %)</b>	<b>2009</b>	<b>2010</b>	<b>2011</b>	<b>2012</b>
Gebyrinntekter minus driftsutgifter	3290	3259	2660	2063
Sanering/vedlikehold	6140	6140	6140	6140
Netto = bruk av fond	-2850	-2881	-3480	-4077
Fond pr. 1.1	13000	10150	7269	3789
Bruk av fond	-2850	-2881	-3480	-4077
Fond pr. 31.12	10150	7269	3789	-288

<b>AVLØP (gebyr uendra)</b>	<b>2009</b>	<b>2010</b>	<b>2011</b>	<b>2012</b>
Gebyrinntekter minus driftsutgifter	3208	2853	1949	897
Sanering/vedlikehold	6050	6050	6050	6050
Netto = bruk av fond	-2842	-3197	-4101	-5153
Fond pr. 1.1	8000	5158	1961	-2140
Bruk av fond	-2842	-3197	-4101	-5153
Fond pr. 31.12	5158	1961	-2140	-7293

<b>SEPTIK (gebyr økt 3 %)</b>	<b>2009</b>	<b>2010</b>	<b>2011</b>	<b>2012</b>
Gebyrinntekter minus driftsutgifter	0	0	0	0
Sanering/vedlikehold	0	0	0	0
Netto = bruk av fond	0	0	0	0
Fond pr. 1.1	0	0	0	0
Bruk av fond	0	0	0	0
Fond pr. 31.12	0	0	0	0

<b>RENOVASJON (økt gebyr 10 %)</b>	<b>2009</b>	<b>2010</b>	<b>2011</b>	<b>2012</b>
Gebyrinntekter minus driftsutgifter	0	0	0	0
Sanering/vedlikehold	0	0	0	0
Netto = bruk av fond	0	0	0	0
Fond pr. 1.1	1000	1000	1000	1000
Bruk av fond	0	0	0	0
Fond pr. 31.12	1000	1000	1000	1000



# Den norske kyrkja

## Klepp kyrkjelege fellestråd

Postboks 101  
4358 KLEPPE  
Tlf: 51789555  
Faks: 51789550

Klepp kommune v/Rådmannen  
Postboks 25  
4358 KLEPP

Kleppe 17.09.2008  
Vår sakshandsamar: PGL  
Vår ref.: 07/00105-005  
Arkivkode: 111

### **Budsjett og økonomiplan 2009 – 2012, Klepp kyrkjelege fellestråd**

Klepp kyrkjelege fellestråd viser til budsjett og økonomiplan for perioden 2009 - 2012.

Budsjettet for 2009 er bygd opp etter tidlegare prinsipp og er basert på dei overføringane som fellestrådet kjenner til som "tilskotsrammer" til kyrkja. I tillegg til driftsbudsjett er det utarbeidd investeringsbudsjett og eit forslag til driftstiltak utanfor ramma.

Nytt for året er fellestrådet sine driftsutgifter til Frøyland og Orstad kyrkje. Dei fleste av stillingane der har tidlegare stort sett vore baserte på innsamla midlar og ikkje på tilskot frå Klepp og Time kommune. I tillegg til lønnsutgifter kjem også drifts- og vedlikhaldsutgifter til den nye kyrkja.

Landsgjennomsnittet for kommuneoverføringar til kyrkja i 2007 låg på kr 436 pr. innbyggjar. Gjennomsnittet for Rogaland i 2007 var kr 490 pr. innbyggjar. I Klepp var kommuneoverføringa i 2007 på kr 348 pr. innbyggjar. Til samanlikning ligg Gjesdal kommune på kr 535, Hå på kr 445 og Time på kr 340 pr. innbyggjar.

I møte i kommunestyret 31.01.2005, k.sak 2/05 vart det fatta fylgjande vedtak: *"Målet er at tilskotet pr. innbyggjar så snart som råd skal koma på 95% av gruppe 8-kommunane i KOSTRA, og at målet skal aukast til 100% av gruppe 8, når ny kyrkje på Frøyland – Orstad er tatt i bruk"*.

Statistisk Sentralbyrå har gjennomført ei ny gruppering av kommunar etter folketal og økonomiske rammevilkår. Klepp er nå i kommunegruppe 7 og ligg i 2007 tilnærma på 100% av gjennomsnittet for denne gruppa. (Gruppe 8 i KOSTRA var i 2007 kr 439). Premissane for vedtaket i kommunestyret er endra og difor bør målet justerast og vere uavhengig av kommunegrupper.

Eit nytt mål bør vere at tilskotet pr. innbyggjar vert auka, slik at Klepp i løpet av dei neste par åra kjem opp på 100% av landsgjennomsnittet og deretter har som mål å kome opp på 100% for gjennomsnittet i Rogaland.

Klepp kyrkjelege fellesråd vil be om at tilskot til drift og investeringar til kyrkja vert auka. Behova går fram av vedlegga.

Med venleg helsing  
Klepp kyrkjelege fellesråd

Per Gaute Liland  
kyrkjeverje

Vedlegg:  
- Forslag til investeringar for 2009 - 2012  
- Forslag til driftstiltak for 2009 utanfor ramma



# Den norske kyrkja

## Klepp kyrkjelege fellestråd

Postboks 101  
4358 KLEPPE  
Tlf: 51789555  
Faks: 51789550

Klepp kommune v/Rådmannen  
Postboks 25  
4358 KLEPPE

Kleppe 25.09.2008

Vår sakshandsamar: PGL  
Vår ref.: 07/00105-009  
Arkivkode: 111

### Budsjett 2009 Frøyland og Orstad kyrkje, fordelingsnøkkel 50% - 50%

Klepp kyrkjelege fellestråd viser til budsjett og økonomiplan for perioden 2009 – 2012.

Utkast til "Budsjett 2009 for Frøyland og Orstad kyrkje" er utarbeida av kyrkjevevjerer i Klepp og Time. Forslag til stillingar, stillingsstorleik, drift og vedlikehaldsutgifter er deretter gjennomgått saman med leiar i Frøyland og Orstad sokneråd og leiar i begge fellestråda.

Likelydande budsjettforslag vert lagt fram for fellestrådet i Time.

#### Stillingar/ lønnsutgifter:

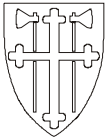
• Organist/ kantor 60% stillingsstorleik	kr	265.000
• Sekretær administrasjon 25% stillingsstorleik	kr	110.000
• Kateket 50% stillingsstorleik – <i>sjå merknad</i>	kr	220.000
• Kyrkjetenar/vaktmeister 50% stillingsstorleik	kr	190.000
• Reinhaldar 60% stillingsstorleik	kr	235.000
• Diakon 50% stillingsstorleik	kr	255.000
• <u>Klokkar 10% stillingsstorleik</u>	kr	40.000
• <u>Lønnsutgifter totalt inkl. sos. utg</u>	kr	1.315.000

#### Drift og vedlikehald:

• Energikostnader	kr	260.000
• Vedlikehald - utbetringar	kr	60.000
• Forsikring, bygg og innbu	kr	80.000
• Årlege serviceavtalar, ventilasjon, sprinklaranlegg elektrisk anlegg, gassanlegg	kr	60.000
• Kontorhald	kr	60.000
• <u>Kurs og opplæring, HMS</u>	kr	40.000
• <u>Driftsutgifter totalt</u>	kr	560.000

Totalt driftsbudsjett 2009 Frøyland og Orstad kr 1.875.000

**Etter avtalt fordelingsnøkkel : Klepp 50% = kr 937.500 - Time 50% = kr 937.500**



## Den norske kyrkja

### Klepp kyrkjelege fellestråd

#### **Merknad:**

Kateketstillinger er stateg finansierte, og lønna til desse vert utbetalt via bispedømmekontoret. Dersom søknaden til bispedømmekontoret om kateketstillinga og dekking av lønnsutgift til denne vert innvilga, vil summen kr 220.000, verta trekt ut av søknaden om midlar til Klepp og Time kommune. Ved førespurnad til Bispekontoret om dette, så er svaret at dei heller ikkje i år eller til neste år har fått friske midlar til nye kateketstillinger. Tilskota deira går difor til eksisterrande stillingar.

#### **Forventa driftskostnad Frøyland og Orstad kyrkje november/desember 2008:**

Det vil vere naudsynt å få på plass to nye stillingar i år i Frøyland og Orstad. Kyrkjetenar i november og reinhaldar i desember. Desse stillingane er ikkje innarbeidde i budsjett 2008 og må difor dekkjast gjennom tilleggsføringar for 2009. Det vil også på driftssida vere naudsynt å legge inn eit beløp for å dekke driftsutgifter og innkjøp av driftsmidler i november – desember 2008. Dette er heller ikkje innarbeidd i budsjett 2008 og må også dekkjast gjennom tilleggsføringar for 2009.

Forventa lønnsutgifter inkl. sos. utgifter for kyrkjetenar og reinhaldar i 2008:	kr 60.000
Forventa driftsutgifter i november/desember 2008	kr 40.000
<b>Totalt lønn og drift 2008</b>	<b>kr 100.000</b>

#### **Etter avtalt fordelingsnøkkel : Klepp 50% = kr 50.000 - Time 50% = kr 50.000**

Klepp kyrkjelege fellestråd har på møtet 10.09.2009 handsama budsjettframlegget "Frøyland og Orstad kyrkje 2009" og bedt kyrkjevevje gå i dialog med kommunen for å få forståing for budsjettet og vidare innarbeide dette i totalbudsjettet for fellestrådet. Fellestrådet har også streka under at det er viktig at sokna samarbeider og deler ressursane på dei områda det er naturleg.

Med venleg helsing  
Klepp kyrkjelege fellestråd

Per Gaute Liland  
Kyrkjevevje



# Den norske kyrkja

## Klepp kyrkjelege fellestråd

**Klepp kyrkjelege fellestråd har fylgjande forslag til driftstiltak for 2009 utanfor ramma.**

Pos.	Beskriving	2009
1	Ungdomsarbeidar, 50% stillingsstorleik	230.000
2	Diakon, 50% stillingsstorleik	250.000
3	Tilstandsrapport for Bore, Klepp og Orre kyrkje	30.000
4	Utvendig vedlikehald av kyrkjene i Bore, Klepp og Orre	350.000
	<b>Totalt</b>	<b>860.000</b>

### **Merknad til driftstiltak utanfor ramma:**

#### **1. Ny stilling som ungdomsarbeidar, 50% stillingsstorleik**

I dag klarer vi ikkje å følgje opp ungdommen med dei ressursane vi har. Ungdommane som vi kjem i kontakt med treng ein ungdomsarbeidar som mellom anna kan vere med å førebyggje, ”prate med”, skape openheit og sette sunne grenser. Det er viktig at det er ein av kvart kjønn. (I 2008/2009 er det 250 som skal konfirmerast i Bore, Frøyland og Orstad, Klepp og Orre).

#### **2. Ny stilling som diakon, 50% stillingsstorleik**

Til å dekke opp ein kommune med over 16000 innbyggjarar og 4 sokn, har vi i dag ein diakon i 100% stilling. For å tilfredsstille behovet for diakonale tenester i kommunen, trengs det ein auke i denne stillinga. Det vart vedtatt ein ny plan for diakoni av Kyrkjemøtet i november 2007. For å kunne arbeide ut frå denne nye planen og dekkje det eksisterande behovet trengst det meir diakonale ressursar.

#### **3. Tilstandsrapport for Bore, Klepp og Orre kyrkje**

Få eit profesjonelt firma til å føreta tilstandsvurdering og å utarbeide tilstandsrapport for kyrkjene i Bore, Klepp og Orre.

#### **4. Utvendig vedlikehald av kyrkjene i Bore, Klepp og Orre**

Utvendig reingjering og maling, vedlikehald av tak, utskifting av øydelagt skifer og utbetring av takrenner og takrøyr som lekk.

Kleppe 17. september 2008

Klepp kyrkjelege fellestråd

Per Gaute Liland  
Kyrkjeverje



## Den norske kyrkja

### Klepp kyrkjelege fellestråd

#### Klepp kyrkjelege fellestråd - vedtekne investeringar for 2009-2012.

(Alle beløp er i millionar kroner)

Prosjekt	Beskriving	2009	2010	2011	2012
50	Bygging av ny kyrkje, Frøyland - Orstad	6,0	3,0	3,0	3,0
	<b>Totalt</b>	<b>6,0</b>	<b>3,0</b>	<b>3,0</b>	<b>3,0</b>

#### Merknad til investeringar:

##### Prosjekt 50: Bygging av Frøyland og Orstad kyrkje:

- Det kommunale tilskotet til ny kyrkje er alt vedtatt og er med i budsjett og økonomiplan for Klepp kommune. Arbeid og framdrift held fram etter aktivitetsplan.
- Milepæl: Vigsling av kyrkja 14. desember 2008.

#### Klepp kyrkjelege fellestråd - forslag til investeringar for 2009-2012.

(Alle beløp er i millionar kroner)

Prosjekt	Beskriving	2009	2010	2011	2012
63	Utviding av Bore kyrkje	0,5	3,0	3,0	
70	Innkjøp av nytt orgel til Orre kyrkje	0,2	2,0	2,0	
72	Kyrkjelydssal Orre kyrkje	0,3		2,0	2,0
91	Lyd- og biletanlegg i Bore, Klepp og Orre kyrkje	0,5			
43	Ny kyrkjetomt og kyrkje, Klepp sokn				
52	Kyrkjegard, Frøyland og Orstad sokn				
	<b>Totalt</b>	<b>1,5</b>	<b>5,0</b>	<b>7,0</b>	<b>2,0</b>

#### Merknad til investeringar:

##### Prosjekt 63: Utviding av Bore kyrkje ( 2. prioritet):

- Bore kyrkje, slik ho er i dag, vart bygd og vigsla i 1891 då folketalet var 481 personar. Sidan den tid har kyrkja hatt ein sentral plass i tilveret til menneska i bygda. Arbeidet med å utvide kyrkja, som fleire sokneråd har vore meir eller mindre engasjerte i sidan 1980-talet, har til nå ikkje ført fram. Fellestrådet vil på nytt i komande budsjettperiode og økonomiplan, fremje behovet om utviding av kyrkja. I dag er folketalet i Bore sokn i underkant av 4000 personar. Med plass til snaue 200 menneske er kyrkja altfor lita både ved fleire gudstenester, høgtidsdagar og gravferder. Ei utviding av kyrkja etter planen slik den nå er utarbeidd, vil føre til at omlag 270 personar får plass i kyrkja.

##### Prosjekt 70: Innkjøp av nytt orgel til Orre kyrkje (2. prioritet):

- Orgelet i Orre kyrkje er over 50 år gammalt, er svært ustabil og av dårleg kvalitet. Orgelet kan kollapse når som helst. Det vart i 2006 oppretta ein "Orgelkomite" til å ta seg av arbeidet med å kjøpe orgel. Det er viktig at det vert løyvt pengar til dette prosjektet i denne budsjettperioden, slik at arbeidet med å få på plass nytt orgel kan ta til før det gamle orgelet kollapsar heilt.



## Den norske kyrkja

### Klepp kyrkjelege fellestråd

#### **Prosjekt 72: Kyrkjelydssal i Orre kyrkje (3. prioritet)**

- I Orre sokneråd vart det i møtet 28. August 2008 fatta fylgjande vedtak, sak 07/08:  
Vedtak: ”Soknerådet vedtar å søke kommunen om kr 500 000 for å utgreie konkrete planer for kyrkjelydssal i Orre. Vi søker i tillegg om kr 4 000 000 over to år for å byggje salen.”

#### **Prosjekt 91: Lyd- og biletanlegg i Bore, Klepp og Orre kyrkje (1. prioritet)**

- Lydanlegg er i dag installert i alle kyrkjene. I alle bygg/rom der tale, musikk, song og liknande er hovudinnhald i aktivitetane, er det å få lyden fram til alle det viktigaste. Det gjeld og for høyrselhemma. Dei lydanlegga som til nå har vore i bruk, har dekkja behovet for å forsterka lyd i kyrkjeskipet. Lydanlegga i kyrkjene er enkle og gamle og dekker ikkje behova som er aktuelle i dag. Nokre av dei fungerer også dårleg. Dette, saman med behov for overføring av tale, song og bilete til andre rom som kan nyttast når kyrkja er fullsett, gjer at kyrkja ser det viktig at anlegga vert skifta ut slik at dei tilfredstiller desse behova. Med installasjon av nye anlegg skal dette og dekke behovet for mindre songgrupper og instrumentalgrupper.

#### **Prosjekt 43: Ny kyrkjetomt og kyrkje, Klepp sokn**

- Klepp kyrkje blei bygd i 1846 då folketalet var 963 personar. Kyrkja er verna og påbygging/ ombygging eller riving vil ikkje riksantikvaren kunne godkjenne. I dag er folketalet i soknet over 7000 personar og kyrkja er for lita ved fleire gudstenester, mange høgtidsdagar og dei fleste gravferder. Det er heller ikkje tilfredstillande rom for barnesamlingar, konfirmantarbeid og liknande. Kyrkja er i det heile ikkje tilpassa dei oppgåvene som er forventta av ein kyrkjelyd i dag. Komiteen for ny kyrkje i Klepp arbeider for tida med å sikre kyrkjetomt til ny kyrkje.
- Dette prosjektet vil bli tatt med i neste års forslag til investeringsbudsjett.

#### **Prosjekt 52: Kyrkjegard, Frøyland og Orstad sokn**

- Frøyland og Orstad sokn må neste år starte å planlegge å få sett av tomt til ein kyrkjegard i nærleiken av kyrkja. Ein eigen kyrkjegard vil gje identitetskjensle og ein har alt nå fått spørsmål frå Frøyland-sida om ”kor dei skal gravleggjast i framtida”.
- Dette prosjektet vil bli tatt med i neste års forslag til investeringsbudsjett.

Kleppe 17. september 2008

Klepp kyrkjelege fellestråd

Per Gaute Liland  
kyrkjeverje

## **Vedlegg**

## SÆRUTSKRIFT AV MØTEBOK

Formannskapet

Sak nr 80/08

Saksbehandler: Viggo Johansen

Arkiv: 145

Arkivsak: 08/1601-27

Møtedato: 27.10.2008

### HANDLINGSPLAN 2009 - 2012

#### Formannskapet den 27.10.2008 sak 80/08

Behandling:

Økonomiutvalet fekk utlevert oppdatert utkast til:

- Prognose fellesinntekter/-utgifter og investeringsbudsjett 2009 - 2012 med og utan Borsheim barnehage
- Kap. 3 netto driftsresultat 2009 - 2012 utan Borsheim Barnehage
- Oppsummert taldel fellesinntekter/-utgifter 2009 - 2012
- Kap. 4 forslag til tekstdel for handlingsplanen 2009 - 2012:

1. Forslag til handlingsplan 2009-2012 for Klepp kommune vert godkjent.
2. a Forslag til *nettoramme* for kvart rammeområde for 2009 og retningsgjevande rammer 2010-2012 vert godkjent.  
b Forslag til investeringsbudsjett 2009 med tilhøyrande finansieringsplan, slik det framgår av side --- og --- vert godkjent.  
c Forslag til budsjett for 2009 for fellesinntekter/-utgifter (skatt, rammetilskot, andre stats-tilskot, renter, avdrag, utbyte, avsetjingar og overføringar til kapitalrekneskapen og reserverte tilleggsøyvingar), side ---, vert godkjent.
3. Forskotsskatt og forskotstrekk på formue og inntekt vert rekna etter følgjande satsar:  
For personlege skatteytarar og dødsbu som vert likna etter § 15-3 i skattelova:  
Skatt på inntekt (\*) 12,8 %  
Skatt på formue 1 %  
(\* ) Skatt på inntekt vert fastsett i h.t. det høgaste skatteøvre som Stortinget vedtar.
4. a Til finansiering av investeringar i 2009 vert det godkjent eit samla låneopptak på kr 90.940.000, som fordeler seg slik
  - Ordinære investeringar 78.940.000
  - VAR-investeringar 6.000.000
  - Flyktningebustader (Husbanken) 6.000.000b Nedbetalingstid på låna, ekskl lån i Husbanken skal ikkje overskride 20 år.  
c Nedbetalingstid på lån i Husbanken skal ikkje overskride 25 år

- d Låneopptaka vert gjort i samsvar med retningslinjer og innanfor fullmakter i vedtatt finansforvaltningsreglement av 01.08.2002.
5. a For lån til vidare utlån frå Husbanken (Startlån) vert det i 2009 tatt opp inntil 15 mill. kr.
- b I medhald av retningslinjene frå Husbanken krev Klepp kommune inn eit administrasjonsgebyr på ¼ % pr. utlån.
6. a Framlegg til kommunemål og handlingsmål 2009(-2012) vert tatt til etterretning.
- b Under fokusområde økonomi vert lagt til grunn følgjande mål – i % av driftsinntektene:
- Netto driftsresultat: Minimum 3 %
  - Likviditet: Arbeidskapital minimum 15 %
7. For løyvingar til vedtekne prosjektet (investeringar) som ikkje er fullførte ved årsskiftet 2009/2010 kan resterande løyving førast opp i kapitalbudsjettet for 2010 eller seinare år utan ny behandling i kommunestyret.
8. Kommunale avgifter/betalingsatsar vert auka slik i 2009:
- Eigenbetaling omsorgstenester: + ca. 5 % (regulativ ettersendes)
  - Foreldrebetaling barnehagar: Gjeldande makspris kr 2.330 pr.mnd.  
Følgjer retningslinjer frå sentralt hald
  - Kulturskulen : (eiga sak)
  - Foreldrebetaling SFO: (eiga sak)
  - Byggjesaksbehandlingsgebyr: + 10 % (eiga sak)
  - Plan og oppmålingsgebyr: + 10 % (eiga sak)
  - Gebyr slam: + 10 % (eiga sak)
  - Renovasjonsavgift: + 10 %
  - Vassavgift: - (reduksjon) 10 %
  - Kloakkavgift: ingen endring
  - Feiing + kr 20/år
  - Husleige kommunale bustader + 5 %

9. Kommunestyret ber om at kalkyle for Kleppetunet 2 blir lagt fram for kommunestyret før anbod blir sendt ut.
10. Kommunestyret godkjenner at det blir inngått leigeavtale for nye lokale til kulturskolen frå 2009/2010
11. Kommunestyret forhåndsgodkjenner at det blir inngått avtale om ein plass på Andebu frå 2010.
12. Kommunestyret ber om at husleigenivået blir gjennomgått og lagt fram som eige sak når nye regler for bustønad er kjent i 2009
13. Kommunestyret ber Klepp kyrkjelege fellestråd fremje sak om evt. gravplass på Orstad. Saka må drøftast med soknerådet for Orstad/Frøyland, og innehalda ei grovkalkyle for arealbehov og kostnad.
14. Kommunestyret godkjenner at rehabilitering av Orre gamle kyrkje blir eit kommunalt prosjekt.
15. Kommunestyret ber om at det blir lagt fram eiga sak om riving av skuret ved Klepp stadion og behovet for nytt lager.
16. Kommunestyret ber om at det innan neste revisjon av handlingsplanen blir lagt fram ei eiga sak om bruk av Orstad grendahus til skuleformål, og med ein grov kalkyle for kostnader til oppgradering/ombygging.

Økonomiutvalet kom med ytterlegare forslag til tekstdelen, saldering av budsjettet og kommune- og handlingsmål.

#### *Omforent forslag*

Nytt punkt 17:

Førebels blir barnehagane Borsheim og Lyngmarka lagt inn som kommunale. Borsheim barnehage blir prioritert. Regulering og byggjesak blir sett i gang med mål å få ferdig Borsheim barnehage til hausten 2010. Hovudutvalet for skule og barnehage gir tilråding om vidare utbyggingsbehov våren 2009, samt gir forslag til kommunal eller privat utbygging i vidare utbygging.

#### *Forslag frå Sigmund Rolfsen -a*

Nytt punkt 18

Kommunestyret ber om at det blir arbeidd med tiltak for å styrkja barnevernsorganisasjonen og gjera tenesten meir effektiv, gjerne i samarbeid med andre kommunar.

#### *Forslag frå Hilde Kraggerud -sp*

Nytt punkt 19

Kommunestyret ber om at ein før neste års budsjettprosess arbeider med vidareutvikling av målstyringsdelen av handlingsplanen. Viktige område er resultatmål og konkretisering av målingar og metoder.

#### *Forslag frå Solfrid Guddal Søyland -sp*

## Nytt punkt 20

Klepp kommune driv ein god og aktiv politikk når det gjeld helse, sosial og omsorg og brukar mykje økonomiske ressursar på desse områda. Kommunestyret ber derfor om at me årleg får rapport om fagleg utvikling og trivsel for dei tilsette. Vidare rapport frå dei ulike avdelingane om måloppnåing, evt brukarundersøkingar etc, slik at me kan følgja utviklinga i høve til resursane etaten vert tilført.

*Forslag frå Torbjørn Hovland -krf*

## Nytt punkt 21

Kommunestyret ber om at formannskapet vurderer ei ekstern evaluering av arbeidet i etatane i løpet av handlingsplanen.

*Forslag frå Arne Madland og Rita Charlotte Thu -frp*

## Nytt punkt 22

Kommunestyret ber om eiga sak for å styrke økonomien til frivillige lag og organisasjonar som jobber med barn og ungdom.

Handlingsplanen vert sendt på høyring med følgjande

## TILRÅDING:

## Saldering /rammetilpassing:

Mill.kr.	2009	2010	2011	2012
Pensjonsbuffer	3,0			
Sentraladministrasjonen	0,8	0,8	0,8	0,8
Skule og barnehage				
Generelt tillegg (må-tiltak)	3,0	3,0	3,0	3,0
Ekstra ramkestyrking-09	0,5			
Sum skule og barnehage	3,5	3,0	3,0	3,0
Helse, sosial og omsorg				
Generelt tillegg (må-tiltak)	4,6	4,6	4,6	4,6
Ekstra ramkestyrking-09	1,2			
Sum helse og sos	5,8	4,6	4,6	4,6
Lokal utvikling				
Generelt tillegg (må-tiltak)	1,0	1,0	1,0	1,0
Vedlikehald	1,2			
Sum lokal utvikling	2,2	1,0	1,0	1,0
Kyrkja	0,5	0,5	0,5	0,5
TOTALE RAMMETILLEGG	15,8	9,9	9,9	9,9

Tekstdel:

1. Forslag til handlingsplan 2009-2012 for Klepp kommune vert godkjent.
2. a Forslag til *nettoramme* for kvart rammeområde for 2009 og retningsgjevande rammer 2010-2012 vert godkjent.  
b Forslag til investeringsbudsjett 2009 med tilhøyrande finansieringsplan, slik det framgår av side --- og --- vert godkjent.  
c Forslag til budsjett for 2009 for fellesinntekter/-utgifter (skatt, rammetilskot, andre stats-tilskot, renter, avdrag, utbytte, avsetjingar og overføringar til kapitalrekneskapen og reserverte tilleggsøyvingar), side ---, vert godkjent.
3. Forskotsskatt og forskotstrekk på formue og inntekt vert rekna etter følgjande satsar:  
For personlege skatteytarar og dødsbu som vert likna etter § 15-3 i skattelova:  
Skatt på inntekt (\*) 12,8 %  
Skatt på formue 1 %  
(\* ) Skatt på inntekt vert fastsett i h.t. det høgaste skatteøvre som Stortinget vedtar.
4. a Til finansiering av investeringar i 2009 vert det godkjent eit samla låneopptak på kr 90.940.000, som fordeler seg slik  
- Ordinære investeringar 78.940.000  
- VAR-investeringar 6.000.000  
- Flyktningebustader (Husbanken) 6.000.000  
b Nedbetalingstid på låna, ekskl lån i Husbanken skal ikkje overskride 20 år.  
c Nedbetalingstid på lån i Husbanken skal ikkje overskride 25 år  
d Låneopptaka vert gjort i samsvar med retningslinjer og innanfor fullmakter i vedtatt finansforvaltningsreglement av 01.08.2002.
5. a For lån til vidare utlån frå Husbanken (Startlån) vert det i 2009 tatt opp inntil 15 mill.  
b I medhald av retningslinjene frå Husbanken krev Klepp kommune inn eit administrasjonsgebyr på ¼ % pr. utlån.
6. a Framlegg til kommunemål og handlingsmål 2009(-2012) vert tatt til etterretning.  
b Under fokusområde økonomi vert lagt til grunn følgjande mål – i % av driftsinntektene:  
- Netto driftsresultat: Minimum 3 %  
- Likviditet: Arbeidskapital minimum 15 %
7. For løyvingar til vedtekne prosjektet (investeringar) som ikkje er fullførte ved årsskiftet 2009/2010 kan resterande løyving førast opp i kapitalbudsjettet for 2010 eller seinare år utan ny behandling i kommunestyret.
8. Kommunale avgifter/betalingsatsar vert auka slik i 2009:
  - Eigenbetaling omsorgstenester: + ca. 5 % (regulativ ettersendes)

- Foreldrebetaling barnehagar: Gjeldande makspris kr 2.330 pr.mnd.  
Følgjer retningslinjer frå sentralt hald
  - Kulturskulen : (eiga sak)
  - Foreldrebetaling SFO: (eiga sak)
  - Byggjesaksbehandlingsgebyr: + 10 % (eiga sak)
  - Plan og oppmålingsgebyr: + 10 % (eiga sak)
  - Gebyr slam: + 10 % (eiga sak)
  - Renovasjonsavgift: + 10 %
  - Vassavgift: - (reduksjon) 10 %
  - Kloakkavgift: ingen endring
  - Feiing + kr 20/år
  - Husleige kommunale bustader + 5 %
9. Kommunestyret ber om at kalkyle for Kleppetunet 2 blir lagt fram for kommunestyret før anbod blir sendt ut.
10. Kommunestyret godkjenner at det blir inngått leigeavtale for nye lokale til kulturskulen frå 2009/2010
11. Kommunestyret forhåndsgodkjenner at det blir inngått avtale om ein plass på Andebu frå 2010.
12. Kommunestyret ber om at husleigenivået blir gjennomgått og lagt fram som eige sak når nye regler for bustønad er kjent i 2009
13. Kommunestyret ber Klepp kyrkjelege fellestråd fremje sak om evt. gravplass på Orstad. Saka må drøftast med soknerådet for Orstad/Frøyland, og innehalda ei grovkalkyle for arealbehov og kostnad.
14. Kommunestyret godkjenner at rehabilitering av Orre gamle kyrkje blir eit kommunalt prosjekt.
15. Kommunestyret ber om at det blir lagt fram eiga sak om riving av skuret ved Klepp stadion og behovet for nytt lager.
16. Kommunestyret ber om at det innan neste revisjon av handlingsplanen blir lagt fram ei eiga sak om bruk av Orstad grendahus til skuleformål, og med ein grov kalkyle for kostnader til oppgradering/ombygging.
17. Førebels blir barnehagane Borsheim og Lyngmarka lagt inn som kommunale. Borsheim barnehage blir prioritert. Regulering og byggjesak blir sett i gang med mål å få ferdig Borsheim barne-hage til hausten 2010. Hovudutvalet for skule og barnehage gir tilråding om vidare utbyggingsbehov våren 2009, samt gir forslag til kommunal eller privat utbygging i vidare utbygging.
18. Kommunestyret ber om at det blir arbeidd med tiltak for å styrkja barnevernsorganisasjonen og gjera tenesten meir effektiv, gjerne i samarbeid med andre kommunar.

19. Kommunestyret ber om at ein før neste års budsjettprosess arbeider med vidareutvikling av målstyringsdelen av handlingsplanen. Viktige område er resultatmål og konkretisering av målingar og metoder.
20. Klepp kommune driv ein god og aktiv politikk når det gjeld helse, sosial og omsorg og brukar mykje økonomiske ressursar på desse områda. Kommunestyret ber derfor om at me årleg får rapport om fagleg utvikling og trivsel for dei tilsette. Vidare rapport frå dei ulike avdelingane om måloppnåing, evt brukarundersøkingar etc, slik at me kan følgja utviklinga i høve til resursane etaten vert tilført.
21. Kommunestyret ber om at formannskapet vurderer ei ekstern evaluering av arbeidet i etatane i løpet av handlingsplanen.
22. Kommunestyret ber om eiga sak for å styrke økonomien til frivillige lag og organisasjonar som jobber med barn og ungdom.

Klepp kommune, 29.10.2008

Elfin Lea  
ordførar

Wigdis B. Detlie  
formannskapssekr.